

ESBÓS DE L'ESPAI CAN PALLARÈS-CAN TRUITA, NEXE D'UNIÓ DEL PROJECTE DE RECUPERACIÓ DELS RIUS RIPOLL I SEC I EL MOSAIC AGROFORESTAL.

Una de les actuacions incloses en la *"Memòria per a la recuperació de les lleres dels rius Ripoll i Sec al seu pas per Ripollet, les àrees de ribera i els espais lliures vinculats al sistema fluvial"*, correspon, precisament, a la millora d'accessos a l'horta municipal de Molí d'en Xec, especialment des del gual inundable del riu Ripoll i, en general, a la seva potenciació com espai vinculat a la formació agroecològica i a la divulgació ambiental (vegeu actuació 1 de l'esmentada memòria per a més informació).

Per tant, l'encaix de qualsevol projecte de caràcter agrícola, no sols és pertinent sinó necessari. Les característiques edàfiques de l'espai garanteixen un bon desenvolupament d'aquests tipus d'iniciatives (vegeu estudi d'aforament de recursos hídrics; annex 6.2). A més, la falta d'altres ubicacions per a possibles projectes agroecològics, les necessitats d'espais de qualitat ambiental per part de la ciutadania i l'alliberament de la pressió exercida sobre l'espai fluvial, sumen cap a la consolidació dels paratges pròxims a Molí d'en Xec (Can Truita i Can Pallarès) com a lloc ideal, mantenint el marc inicial que suposa la memòria per a la recuperació dels rius, per al desenvolupament de projectes agroecològics amb un clar vessant social i educatiu.

L'existència d'altres llocs d'interès, com ara, la vinya del Parc de Pinetons, no són excloents, sinó que poden ser perfectament complementaris a tasques divulgatives que, a causa de la proximitat de l'espai al nucli urbà, poden facilitar-les.

En resum, els objectius que ha de complir l'espai són els següents:

- Garantir les necessitats bàsiques de possibles projectes de caràcter agrícola.
- Permetre la formació vinculada a projectes agrícoles i, en general, a tota la que pugui encabir en aquest espai.
- Augmentar la porositat transversal vers el sistema fluvial.
- Descongestionar la pressió exercida, principalment per activitats de lleure, sobre l'espai fluvial. Tal com exigeix la Generalitat de Catalunya per protegir les colònies d'aus protegides establertes a la llera dels rius.
- Augmentar la quantitat d'espais naturals disponibles.
- Garantir, dinamitzar i augmentar les funcions pròpies de les hortes individuals i de l'horta social.
- Connectar el sistema fluvial i els espais agrícoles amb el mosaic forestal i l'Anella Verda.
- Punt de refugi i nucleació de diversitat.
- Correcta relació amb el teixit industrial.

1.1. L'ESPAI.

L'espai Can Pallarès-Can Truita es troba al nord-oest de Ripollet. Al Nord toca amb el municipi de Barberà i al nord-oest amb el polígon comercial Baricentro. A l'est llinda amb el Riu Ripoll, al Sud amb terrenys de propietat privada i a l'Oest amb l'autopista C-58.

Com accessos més sostenibles l'actual procés de recuperació socioambiental dels rius de Ripollet (Ripoll i Sec) han permès apropar aquests paratges agroforestals (Can Pallarès i Can Truita) al nucli urbà de la ciutat, fins ara aïllats per la C-58 i el mateix riu Ripoll gràcies a la recent recuperació d'un tram del riu i la construcció d'un gual inundable. Un segon accés sostenible és el que es realitza pel pont de la carretera Estació pel marge dret del riu Ripoll.

Els accessos per vehicles convencionals es realitzen a través d'un camí que parteix de la zona de Baricentro.

Dins aquest espai de 12,5 hectàrees es troba el polígon industrial Molí d'en Xec i un seguit de terrenys de propietat municipal. Aquests terrenys municipals (vegeu figura 1 a continuació) classificats com "Sòl urbanitzable no delimitat" i qualificats urbanísticament de "Sistemes, Espais lliures públics" ("Parcs i jardins urbans" segons la codificació municipal) han permès el desenvolupament de diversos projectes d'horta, la creació d'una edificació tant per emmagatzemar eines i hortalisses com per realitzar cursos i activitats educatives relacionades amb l'agricultura ecològica o com servei d'informació de la zona. A la resta de terreny es pretenen desenvolupar diferents usos compatibles amb l'espai agroforestal i que donin servei tant als usuaris de la zona industrial com als usuaris de l'espai natural. Actualment, en procés de planificació es preveu la consolidació dels accessos des del gual del molí d'en Xec fins a la zona d'horta municipal, la creació d'un bosc de ribera i zona d'estada a la zona entre el talús de Baricentro el polígon industrial i el riu Ripoll, la creació d'una pantalla arbustiva enfront de la C-58 per aïllar la zona dels efectes tant acústics, paisatgístics com contaminants de l'autopista.



Ajuntament de Ripollet

+ciutat!

Ajuntament de Ripollet

Carrer de Balmes, 2

08291 Ripollet

Barcelona

Tel. 935 04 60 00

ripollet.cat

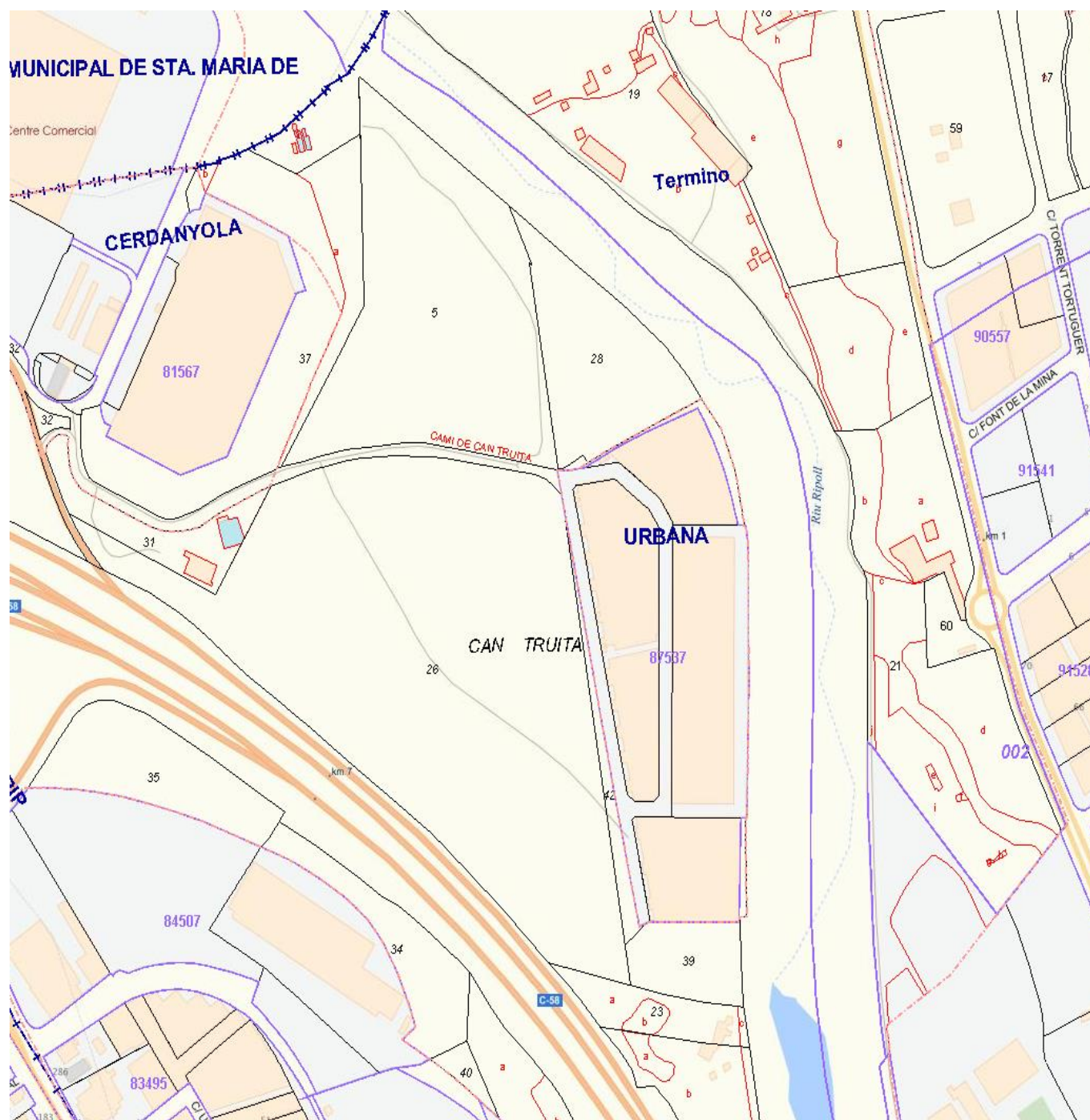


Figura 1. Detall cadastral de la zona (vegeu annex). Sense entrar en detall de les parcel·les urbanes/industrials del polígon industrial de Molí d'en Xec, les parcel·les involucrades corresponen als números 5 (superfície: 37.485 m²), 28 (superfície: 13.886 m²), 42 (superfície: 2.299 m²), 26 (85.851 m²) i a la parcel·la privada 39 (superfície: 5413 m²) a on es situa la servitud de pas que dona continuïtat amb l'Anella Verda mitjançant el qual inundable de nova construcció. Totes les parcel·les son de classe rústica i us agrari. La superfície total de les parcel·les 5, 28, 26 i 42 és de 139.521 m².

1.1.1. Polígon industrial.

Ocupa aproximadament 5 hectàrees i es troben majoritàriament indústries tecnològiques. El polígon es pot concebre com a una oportunitat pel desenvolupament d'aquesta zona agroecològica, implicant aquestes empreses i els seus usuaris amb els terrenys agroforestals aprofitant les sinergies que poden generar-se d'aquesta relació.

1.1.2. Bosc de ribera de Can Pellarès.

Es tracta de la creació d'un bosc de ribera tocant al riu Ripoll on es preveu un lloc d'estada i un punt d'observació d'aus (vegeu parcel·la 28 a la taula 1 a continuació). Es descriu a continuació.

1.1.3. Accessos

1.1.3.1 Descripció i situació actual

Un dels accessos principals a la zona es realitza actualment per uns terrenys privats que toquen al riu Ripoll mitjançant una servitud de pas que s'haurà d'urbanitzar i regularitzar administrativament.

També s'haurà de preveure la urbanització del camí paral·lel a la llera dreta del Ripoll que enllaça aquest terreny amb la passera del carrer Tarragona. Així mateix s'ha de planificar uns accessos a les zones d'horta consolidades així com estudiar la possibilitat d'accedir al barri de Tiana a través de l'adequació d'un pas per sota de la C-58.

El disseny dels accessos i la naturalització dels espais d'influència, d'una manera conseqüent amb els usos dels terrenys als quals donarà accés pot ser d'interès per a qualsevol municipi que vulgui gaudir d'aquest tipus d'espais i que tingui la necessitat de connectar-los de manera sostenible, esdevenint en si mateixos, espais de qualitat ambiental (vegeu esbossos a continuació; figura 2 i apartat 1.2).



Ajuntament de Ripollet

+ ciutat!

Ajuntament de Ripollet

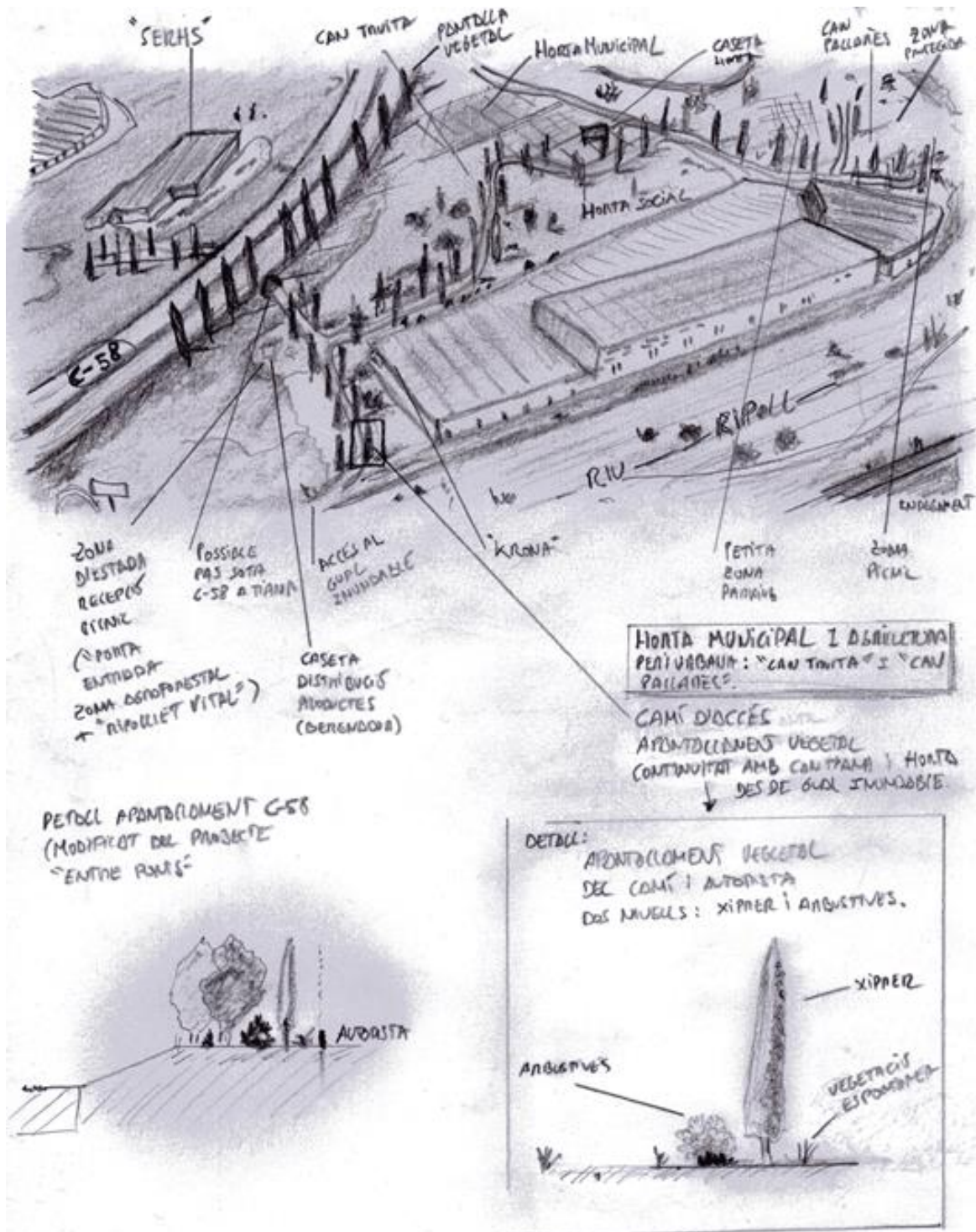
Carrer de Balmes, 2

08291 Ripollet

Barcelona

Tel. 935 04 60 00

ripollet.cat



SISTEMA FLUVIAL, MOSAIC AGROFORESTAL I TERRENYS VINCULATS A 'RIPOLLET VITAL'

ESBOS DESIGNED 2020



Figura 2. A la pàgina anterior, possibles millores als accessos per esdevenir un referent agroforestal al municipi. A sobre d'aquest peu, esbós de la possible visió del camí tot just en pujar de la rampa del gual inundable (marge dret). Els xiprers recorden els ambients agroforestals i donen profunditat al camí que ha de conformar un interès en si mateix.

1.1.4. Horta municipal.

1.1.4.1 Marc històric

Ripollet ha estat històricament un municipi agrícola amb conreus de secà com ara la vinya i, també per la seva proximitat al riu Ripoll, amb conreus de regadiu.

Amb el creixement urbanístic iniciat els anys seixanta, es van anar urbanitzant els terrenys agrícoles eliminant-se progressivament els conreus. Aquest procés es produeix intermitentment, però sense aturar-se fins fa pocs anys, desapareixent pràcticament la totalitat de la superfície conreada del municipi.

Paral·lelament al procés urbanitzador, moltes persones que van haver d'abandonar els seus conreus i d'altres novingudes inicien un procés d'ocupació gradual d'altres terrenys, com ara terrenys de la llera del Ripoll o terrenys de les vores de l'autopista, per conrear horta.

En resposta a aquesta necessitat ciutadana, l'any 2000 l'Ajuntament de Ripollet va crear les primeres zones municipals d'horta de lleure als terrenys del Molí d'en Xec i a la Font del petricó. A la zona de molí d'en Xec es van crear 69 parcel·les d'horta d'uns 140 metres quadrats cadascuna que van ser atorgades mitjançant concurs a persones jubilades.

Per al subministrament d'aigua l'Ajuntament va perforar un pou que subministra aigua a una bassa que es troba en la part més elevada de la zona. Aquesta bassa es va realitzar per donar aigua a la zona dels horts i també per al subministrament d'aigua a la zona verda de Baricentro.

L'any 2014 la Cooperativa Jardinet, SCCL, cooperativa local que s'ocupa del manteniment de les zones verdes municipals, va proposar a l'Ajuntament la voluntat d'engegar una horta social als terrenys del Molí d'en Xec, usant mètodes ecològics pel cultiu. El projecte va ser finançat per l'entitat bancària La Caixa i es va desenvolupar en un terreny d'aproximadament mitja hectàrea. El projecte va tenir una durada d'un any i mig.

L'octubre de 2016 es va iniciar l'ampliació d'aquesta horta social afegint mitja hectàrea més al projecte.

Aquesta horta va proporcionar una oportunitat de formació laboral i aprenentatge dins del sector de l'agricultura ecològica a persones en situació de vulnerabilitat social. El treball de la terra, la formació i l'acompanyament en aquest projecte van permetre adquirir recursos d'emprenedoria per avançar cap a una economia més social, responsable i col·laborativa. Per altra banda, amb aquest projecte, es va donar un ús social a un terreny municipal, evitant la seva degradació i contribuint a la seva regeneració ambiental, social i paisatgística.

1.1.4.2 Situació actual

Pel que fa al vessant educatiu d'aquest projecte agroforestal cal esmentar que actualment i per segon any consecutiu s'estan portant a terme diferents **Programes de formació i inserció** (PFI) que utilitzen tant els espais d'horta (vegeu figura 3) com l'edificació associada per al desenvolupament dels seus programes. Aquest programa fa servir com a mitjà de transport per accedir a l'espai els serveis de R-bici instaurat a la ciutat com mitja de transport ràpid i sostenible que potencia el sentit ambiental de tots aquests projectes.

Com s'ha destacat aquests espais destinats tots a l'horta, però de diferents tipologies requereixen la mateixa gestió pel que fa a l'ús de l'aigua, l'ús de les eines, els materials per les instal·lacions de reg localitzat, materials com llavors, substrats i també l'emmagatzematge de tots elles. Cal establir mecanismes per col·lectivitzar tots aquests recursos de manera sostenible tot integrant les tres tipologies d'horta amb el col·lectiu industrials i altres col·lectius potenciant l'associacionisme i l'economia circular.



Figura 3. Horta municipal. Detall de l'espai.

Aquests mecanismes passen tant per disposar de materials d'ús comú i espais on allotjar-los així com sistemes de monitoratge i dinamització que fomentin el cooperativisme dels diferents col·lectius.

Es precisa una regulació del sistema de subministrament d'aigua existent així com els mecanismes de repartiment d'aquest input.

Pel que fa a una de les zones d'horta social actualment s'està en període de preparació del terreny, instal·lació de reg localitzat i atorgament de les parcel·les. A la nova

ampliació, arriba la canonada general que porta l'aigua des de la bomba, pròximament s'instal·larà el degoteig i un capçal nou independent a partir del comptador.

Pel que fa a la gestió general de l'horta actualment es precisa un estudi que defineixi quin tipus de gestió administrativa es vol donar a l'espai.

1.1.5. Edificació

1.1.5.1 Descripció

Existeix un edifici, que es destina a la formació pràctica, i que pertany a l'enclavament que conforma l'accés al riu i a l'horta municipal. Amb les obres de recuperació mediambiental del riu, la construcció d'un gual i la creació d'una anella verda, s'assegura un correcte accés al lloc i unes condicions, especialment interessants, per a la formació en diferents especialitats relacionades amb l'agricultura.

Aquesta edificació forma part d'una zona de lleure a la zona entre els horts municipals i l'horta social. Aquest petit edifici consta de dos mòduls, un originàriament per al magatzem d'eines i un altre amb lavabos. Els dos mòduls es troben units mitjançant una pèrgola (vegeu figura 4). L'objectiu inicial d'aquesta edificació serà tant per emmagatzemar eines i hortalisses com per realitzar cursos i activitats educatives relacionades amb l'agricultura ecològica (vegeu annex 6.1).

L'edifici construït als terrenys ocupats per l'horta municipal de Molí d'en Xec ha transcendit l'objectiu original d'aquesta edificació com a magatzem d'eines i hortalisses, esdevenint un lloc ideal pel desenvolupament de cursos i activitats educatives relacionades amb l'agricultura ecològica i la formació professional.

1.1.5.2 Situació actual

La recent recuperació d'un tram del riu i la construcció d'un gual inundable, permeten disposar d'un accés sostenible per a les persones que volen utilitzar aquests terrenys, ja sia pel conreu dels horts, ja sia pel seguiment de la seva formació. Amb la intenció de dotar a la petita edificació dels recursos necessaris per al correcte desenvolupament de les formacions es va redactar un projecte per dotar d'instal·lació solar fotovoltaica (vegeu plec i pressupost annexos) l'edifici així com es va sol·licitar una proposta d'adaptació a Serveis Tècnics per millorar l'accés de persones amb dificultats de mobilitat.



Ajuntament de Ripollet

+ ciutat!

Ajuntament de Ripollet
Carrer de Balmes, 2
08291 Ripollet
Barcelona
Tel. 935 04 60 00
ripollet.cat

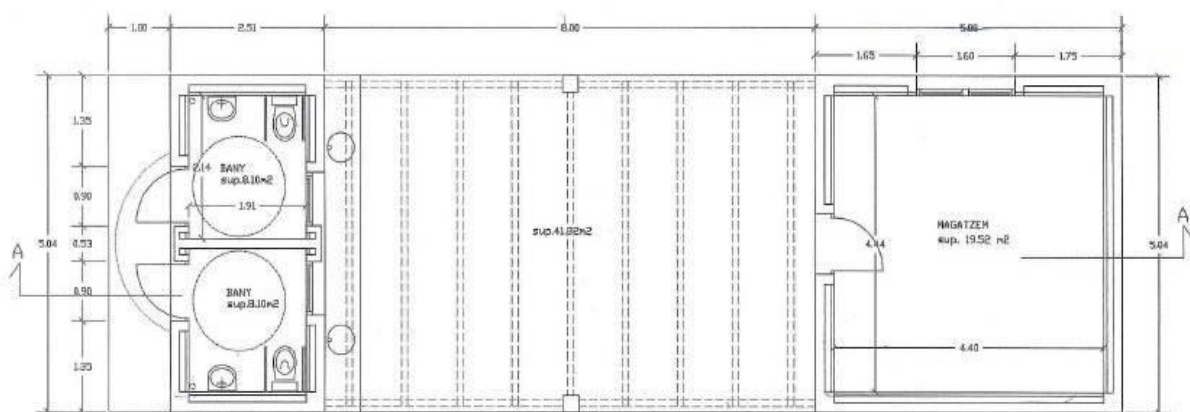


Figura 4. Plànol planta de l'edifici.

1.2. ESBÓS DE L'ESPAI

A continuació es presenta un esbós molt general de la distribució de l'espai que es resumeix en la següent taula (taula 1) i plànol (figura 5).



Ajuntament de Ripollet

+ciutat!

Ajuntament de Ripollet

Carrer de Balmes, 2

08291 Ripollet

Barcelona

Tel. 935 04 60 00

ripollet.cat

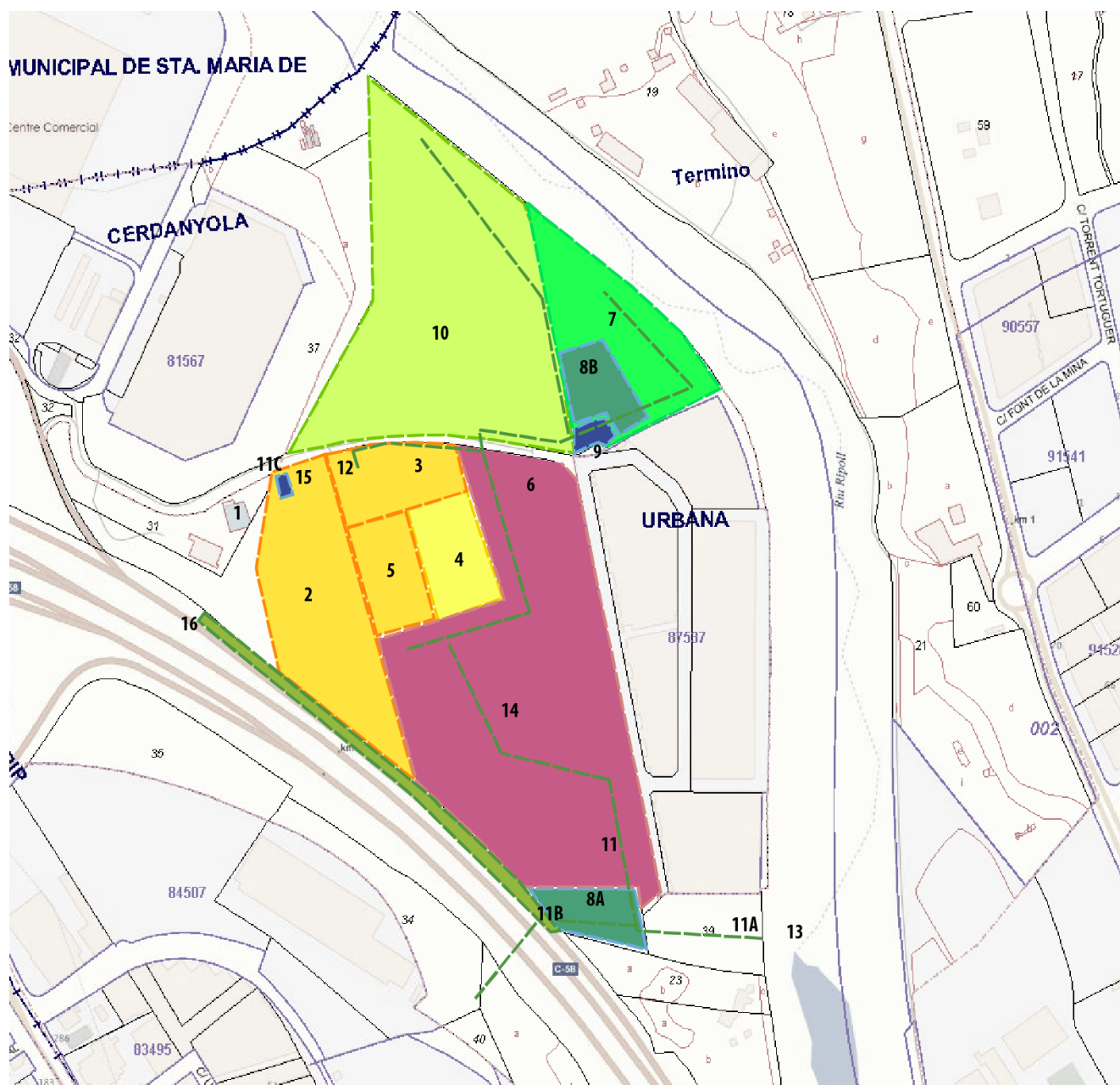


Figura 5. Sobre el plànol cadastral de la zona, es delimita, amb diferents trames de colors, una possible ordenació de l'espai. En funció de les restriccions en els diferents usos del sòl, de qüestions tècniques, dels espais ja ocupats i de les necessitats del projecte, es pot resumir de la següent manera: els colors verds delimiten zones naturals de diferent intensitat de protecció. Les zones indicades com a número 8 corresponen a zones de lleure amb mobiliari tipus berenadors que poden actuar com a "buffer" o zona de seguretat de les zones més protegides. En groc, la zona d'horta municipal i, en rosat, la zona disponible per ampliació d'horta i d'altres possibles projectes relacionats. En blau més intens, zones de servei. El núm. 1 correspon al dipòsit de l'aigua. Els indicats amb el núm. 11 corresponen als diferents punts d'accés: 11: camí; 11A: accés des del qual inundable; 11B: possible accés a la zona de Can Tiana sota la C-58; 11C: Camí de la Verneda o de Can Truita, accés per vehicles motoritzats. La trama verda marcada amb el número 16 correspon a la pantalla vegetal. Finalment, el número 13 correspon al sistema fluvial.



Ajuntament de Ripollet



Ajuntament de Ripollet
Carrer de Balmes, 2
08291 Ripollet
Barcelona
Tel. 935 04 60 00
ripollet.cat

1.2.1. Vinculació amb possibles projectes agroecològics

Aforament del pou (vegeu estudi annex).

Es va realitzar la primavera de 2020 per tal de conèixer les possibilitats hídriques dada bàsica per planificar els futurs usos de l'espai. L'informe resultant de l'aforament indica que la quantitat d'aigua que pot extreure aquest pou és suficient per dur a terme projectes agroforestals socials i educatius.

Actualment, s'està elaborant una memòria que estudia les necessitats organitzatives necessàries per al desenvolupament i dinamització correcta de totes les iniciatives actuals i futures.

Es considera que qualsevol projecte agroecològic a desenvolupar als terrenys de Can Pallarès i Can Truita ha de tenir com a motor un projecte educatiu de formació ocupacional o qualsevol de tipus pràctic que l'empari.



Taula 1. Resum de les diferents parcel·les i de la seva ordenació general. A la darrera fila es detallen els diferents elements numerats al plànol.

Parcel·la (nº)	5	28	26	42	39
Superfície total (m²)	37485	13886	85851	2299	5413
Propietat	Pública	Pública	Pública	Pública	Privada
Possible ordenació	Natural /mixta	Natural protegida/mixta	Agrícola	Agrícola	Accés
Elements numerats al plànol	<p>10: zona natural. Superfície: 37485 m². Espai mixt natural/gaudi</p>	<p>7: Superfície orientativa: 10.000 m². zona natural protegida. Superfície: Refugi de biodiversitat/bosc de ribera. Màxima influència transversal del sistema fluvial.</p> <p>8B: Superfície orientativa: 3.000 m². Zona d'estada/gaudi. Amb mobiliari tipus berenador. Compartit amb usuari eventual i personal industrial.</p> <p>9: Superfície orientativa màxima: 1.500 m². Serveis per a la zona industrial.</p>	<p>12: Edificació. Zona de recepció de l'espai/formació.</p> <p>2: Horta individual (jubilats).</p> <p>3: Superfície aproximada: 5.000 m². Horta de fruiters.</p> <p>4: Superfície aproximada: 5.000 m². Horta social.</p> <p>5: Superfície aproximada: 5.000 m². Nova convocatòria d'horta individual.</p> <p>6: Estació de bombeig d'aigua del pou.</p> <p>8A: Superfície aproximada: 4.000 m². Zona de recepció de tot l'espai. Mobiliari tipus berenadors. Possible edificació (fusta) de serveis.</p> <p>11B: Possible accés a Can Tiana.</p> <p>14: Superfície orientativa: 50.000 m². Possible zona d'ampliació de l'horta municipal i zona destinada a d'altres possibles projectes de caràcter agrícola relacionats.</p> <p>15: Zona de serveis. Petit aparcament.</p>	<p>Zona fusional a la parcel·la nº 26.</p>	<p>11A: Camí d'accés a la zona agroforestal des del gual inundable de Molí d'en Xec.</p>



Ajuntament de Ripollet

+ciutat!

Ajuntament de Ripollet

Carrer de Balmes, 2

08291 Ripollet

Barcelona

Tel. 935 04 60 00

ripollet.cat