

agroforestals agroforestal bosc condicionament ecologia fluvial fleres
mobilitat mosaic recuperacio ribera **ripollet** rius sistema territori vies xarxes

PLA ESTRATÈGIC DEL SISTEMA FLUVIAL, EL MOSAIC AGROFORESTAL VINCULAT I LES INFRAESTRUCTURES DE MOBILITAT ASSOCIADES DE RIPOLLET

RIPOLLET SOM-RIU



Ajuntament de Ripoll

+ ciutat!

Març 2023

CONTINGUT

1. INTRODUCCIÓ	3
2. DESCRIPCIÓ DEL PLA	3
3. OBJECTIUS	4
3.1. Objectiu general.	4
3.2. Objectius de desenvolupament sostenible.	5
3.3. Objectius estatals i europeus.	5
4. ÀMBIT DEL PLA. PLÀNOL GENERAL	6
5. JUSTIFICACIÓ	6
5.1. Justificació de la problemàtica a resoldre i de les alternatives analitzades.	6
5.2. Justificació de la importància i la transformació que s'espera generar amb el Pla <i>Som-Riu</i> .	8
6. RELACIÓ AMB ALTRES PLANS O ESTUDIS	8
7. PROGRAMES	8
7.1. Programa de recuperació, manteniment i conservació del sistema fluvial (Ripoll-Sec). Nexe d'unió.	9
7.2. Programa dels espais vinculats al sistema fluvial.	10
7.3. Programa d'infraestructures de mobilitat i xarxes d'infraestructures d'alta capacitat.	13
7.4. Programa de manteniment i defensa.	18
8. GOVERNANÇA I PARTICIPACIÓ	18
9. COMUNICACIÓ, DIFUSIÓ I SENSIBILITZACIÓ	19
10. SEGUIMENT I AVALUACIÓ DEL PLA	20
11. RESUM DE PROJECTES I ACCIONS I APROXIMACIÓ ECONÒMICA	21
12. EQUIP REDACTOR	21
13. AGRAÏMENTS	21
14. RELACIÓ D'ANNEXOS (els documents es presenten de manera independent)	23

1. INTRODUCCIÓ

El riu Ripoll transcorre pel municipi de Ripollet de nord a sud durant gairebé 2,5 quilòmetres. El riu Sec ve de Cerdanyola i transcorre per Ripollet durant uns 300 metres fins que desemboca al Ripoll i té el seu aiguabarreig a l'altura del carrer Cot (vegeu figura 1).

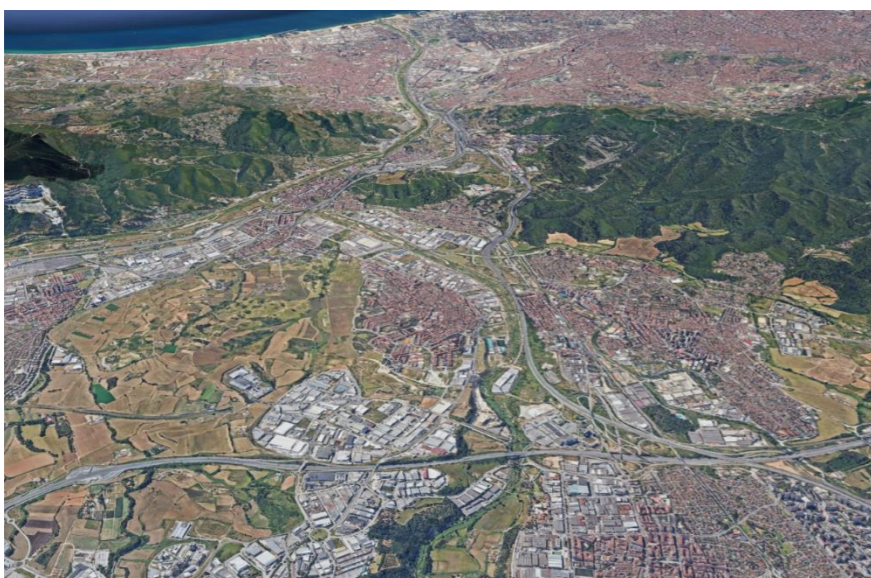


Figura 1. Al centre, situació de Ripollet dins del continu paisatgístic, a dalt de la imatge es veu el mar i Barcelona i a banda i banda les principals formacions muntanyoses, esquerra Serralada de Marina i a la dreta Parc Natural de Collserola. **Font:** Inst. Geogr. Nacional. Data SIO, NOAA, U.S. Navy, NGA, GEBCO. Landsat / Copernicus. Google Earth. Disponible al <https://www.google.com/intl/es/earth/>.

El Riu Ripoll va ser endegat amb posterioritat a les inundacions de 1965 que van afectar greument Ripollet.

L'endegament constitueix una barrera física que dificulta l'accés al riu modificant els usos socials que fins al moment s'hi realitzaven, crea una barrera que divideix el municipi perquè dificulta accedir d'un cantó a l'altre i també és una barrera que evita la influència transversal del riu tant pel que fa a l'efecte de corredor de biodiversitat que constitueix el riu com perquè impedeix que el riu penetri en cas de crescudes i inundi els terrenys de la vora, cosa que provoca unes modificacions importants pel que fa a humitat, fertilitat i biodiversitat dels terrenys que l'envolta (vegeu figura 2). Aquesta

barrera es reforça l'any 1974 amb la creació de l'autopista C-58.



Figura 2. Vista general de l'endegament del riu Ripoll (marge dret).

A finals de la dècada dels vuitanta, la majoria de les hortes que quedaven entre el riu Ripoll i el carrer Balmes de Ripollet van anar desapareixent i en el seu lloc van aparèixer zones industrials. També es va urbanitzar el vial del riu Ripoll que és una via ràpida que potencia la barrera ja existent entre el riu i la ciutat.

Aquestes infraestructures juntament amb l'endegament han esdevingut una frontera tant pel que fa a la mobilitat de la ciutadania com pel que fa a la connectivitat transversal del mateix riu, desproveint-lo de les seves planes d'inundació, de la relació amb els espais de vora i dificultant la connectivitat entre elles i impeding els intercanvis modals.

Per altra banda, l'ocupació gairebé total de la llera per construccions i horts també ha dificultat el funcionament natural de l'ecosistema i l'accés a les seves platges (vegeu figura 3).

Amb el temps, sobretot el riu Ripoll, s'ha anat convertint en focus d'atracció de la població. La via verda existent paral·lela al marge esquerre del riu atrau gran quantitat

de població que gaudeix de la zona tant per fer esport, per passejar, pel seu valor paisatgístic i també com a via de comunicació entre Montcada i Barberà.



Figura 3. Construccions i paviments dins de les lleres. A la imatge, cartell del 2020 informant de les properes actuacions de restauració dels rius.

2. DESCRIPCIÓ DEL PLA

El Pla estratègic del sistema fluvial, el mosaic agroforestal vinculat i les infraestructures de mobilitat associades de Ripollet – “Ripollet Som-riu” (del joc de paraules Ripollet Som riu i Ripollet Somriu; en endavant Pla Som-Riu) conforma l'estructura on es poden incloure els diferents programes i projectes que es vulguin portar a terme en el marc del sistema fluvial, el mosaic agroforestal vinculat i les infraestructures de mobilitat associades.

En data 13 de juny de 2017 la Junta de Govern Local de l'Ajuntament de Ripollet va aprovar la *Memòria per a la recuperació de les lleres dels rius ripoll i sec al seu pas per Ripollet, les àrees de ribera i els espais lliures vinculats al sistema fluvial* (en endavant MEMÒRIA; s'annexa còpia d'aquest document, vegeu annex número 1). Aquesta memòria neix com a guia per a la redacció dels diferents projectes que desenvolupen cada una de les actuacions incloses i que, contempla les directrius, actuacions i treballs a dur a terme per a la recuperació de les lleres

dels rius Ripoll i Sec al seu pas per Ripollet, les àrees de ribera i els espais lliures vinculats al sistema fluvial.

El juny de 2021 es redacta la primera versió de l'esborrany del Pla Som-Riu que finalment es presenta, en una reunió políticotècnica, el 10 de febrer de 2022 (vegeu figura 4).

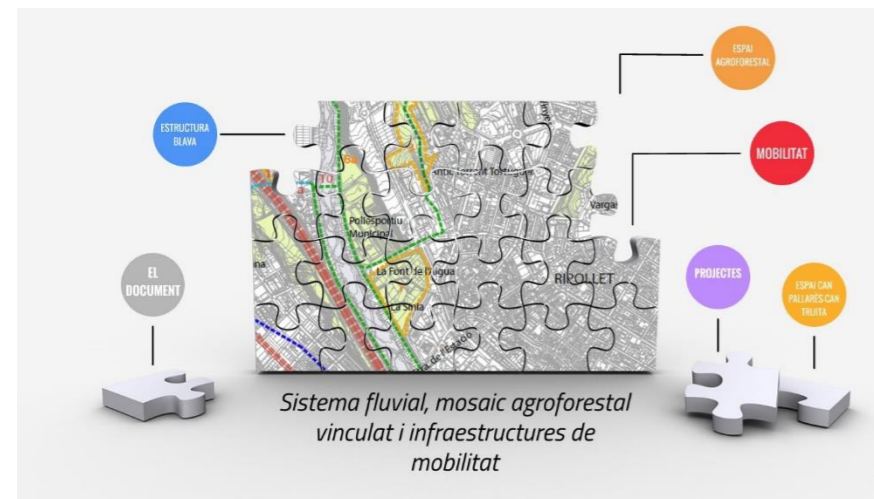


Figura 4. Presentació de l'esborrany del Pla Som-Riu en data 10 de febrer de 2022 en la que van participar tant polítics com tècnics de la corporació.

El Pla Som-Riu defineix 4 línies d'actuació molt clares, que es concreten en els següents programes: 1) Programa de recuperació, manteniment i conservació del sistema fluvial (Ripoll-Sec). Nexa d'unió; 2) Programa dels espais vinculats al sistema fluvial; 3) Programa infraestructures de mobilitat i xarxes d'infraestructures d'alta capacitat i 4) Programa de manteniment i defensa del sistema fluvial, mosaic agroforestal vinculat i infraestructures de mobilitat associades, i que tenen relació directa amb altres plans, programes o estudis que en alguns casos fins i tot comparteixen línies d'actuació com ara el Pla d'accessibilitat de Ripollet, el Pla de mobilitat urbana sostenible, el Pla local d'adaptació al canvi climàtic de Ripollet, el Pla estratègic de biodiversitat faunística de Ripollet, el Pla d'educació ambiental Casa Natura i el Pla d'acció supramunicipal per a la millora de la qualitat de l'aire del Vallès Occidental entre d'altres.

Al Pla Som-Riu, amb el propòsit de preservar aquests espais i de potenciar la seva capacitat per aportar serveis ecosistèmics, es presenten els diferents espais involucrats i s'esbossen diferents solucions i millores que poden ser valorats també de cara a la redacció del Pla director urbanístic metropolità (en endavant PDU; vegeu l'expedient 2019/4586 per a més informació de l'encaix del Pla Som-Riu en l'esborrany del PDU) i del projecte "Repensem l'N-150" (vegeu figura 5).

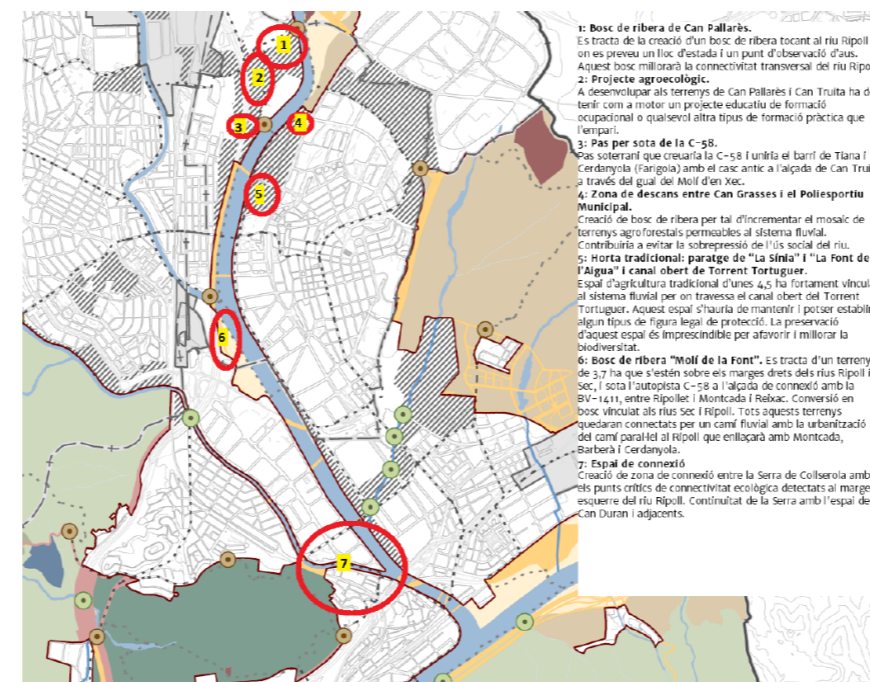


Figura 5. Encaix del Pla Som-Riu en la redacció de l'esborrany del PDU. Els cercles verds concèntrics corresponen a punts crítics de connectivitat ecològica. Font: Adaptació de l'esborrany del PDU.

Es fa una descripció molt succinta de l'espai fluvial de Ripollet, per comentar, seguidament, la problemàtica de les infraestructures de mobilitat i algunes de les necessitats més evidents.

Com no pot ser d'altra manera, a causa del seu emplaçament, es descriu amb detall, la importància del Parc Massot, que esdevé punt neuràlgic de confluència entre les poblacions de Montcada, Barberà i Ripollet a través del camí de la llera del riu i dels passos soterranis i aeris amb Cerdanyola. També el seu futur arranjament per esdevenir Parc Fluvial, la seva obertura als terrenys on es preveu la construcció d'un hospital i als terrenys

de la Font del Molí –amb intenció de convertir-se en bosc de ribera i dotar a la part posterior de l'hospital d'un lloc naturalitzat i agradable.

Finalment, es fa una primera aproximació, a una escala més propera, de l'ordenament dels paratges de Can Pallarès i Can Truita. Representen, en si mateixos, un exemple de les possibilitats d'aquests espais agroforestals d'influència del sistema fluvial.

La presència de l'horta municipal, de l'horta social i la possibilitat que part d'aquests terrenys esdevinguin una zona agroecològica orientada al cooperativisme, la formació i l'educació ambiental, fan necessari un replanteig de l'espai, repensant, especialment, els seus accessos, per alliberar-lo de l'aïllament actual i per contribuir amb l'apropament de Can Tiana i, per tant, també de Cerdanyola, amb el nucli urbà de Ripollet.

Aquest replanteig no deixa de banda la recuperació dels rius establint part d'aquests espais com a bosc de ribera que, per una banda, milloraran la relació transversal amb el riu i, per altra, serviran de gradient de seguretat vers aquest ecosistema en recuperació.

El sistema fluvial i el mosaic agroforestal vinculat han d'esdevenir, necessàriament, una part fonamental del territori que cal protegir. La seva recuperació i conservació han de proveir la interconnexió necessària per desenvolupar les seves funcions, tant ambientals, com ecològiques, de mobilitat i socials. Fins ara els rius només esdevenien com un límit més, paral·lel a les grans xarxes d'infraestructures d'alta capacitat (N-150 i C-58).

3. OBJECTIUS

3.1. Objectiu general

L'objectiu general del Pla és la recuperació i conservació de les lleres dels rius Ripoll i Sec al seu pas per Ripollet, les àrees de ribera i els espais lliures vinculats al sistema fluvial, així com la millora de les infraestructures de mobilitat associades que han de proveir la interconnexió

necessària per desenvolupar les seves funcions, tant ambientals, com ecològiques, de mobilitat i socials.

3.2. Objectius de desenvolupament sostenible

El setembre de 2015 l'Assemblea General de les nacions Unides va aprovar l'agenda 2030 per al Desenvolupament sostenible i els seus 17 **Objectius de Desenvolupament Sostenible (ODS)**, de caràcter ambiental, social i econòmic, com a instrument global amb un ampli abast i una importància sense precedents.

Concretament, l'ODS 15 té com a finalitat protegir, restaurar i promoure l'ús sostenible dels ecosistemes terrestres, aturar i revertir la degradació del sòl i aturar la pèrdua de biodiversitat. En aquest sentit, les Administracions locals, com administració més propera als ciutadans, poden tenir un paper important com a dinamitzadors i promotors de la conservació del patrimoni natural del municipi i l'ODS 6 relatiu a l'aigua i el sanejament molt vinculat als treballs que s'estan efectuant en la recuperació dels rius Ripoll i Sec (vegeu figura 6).

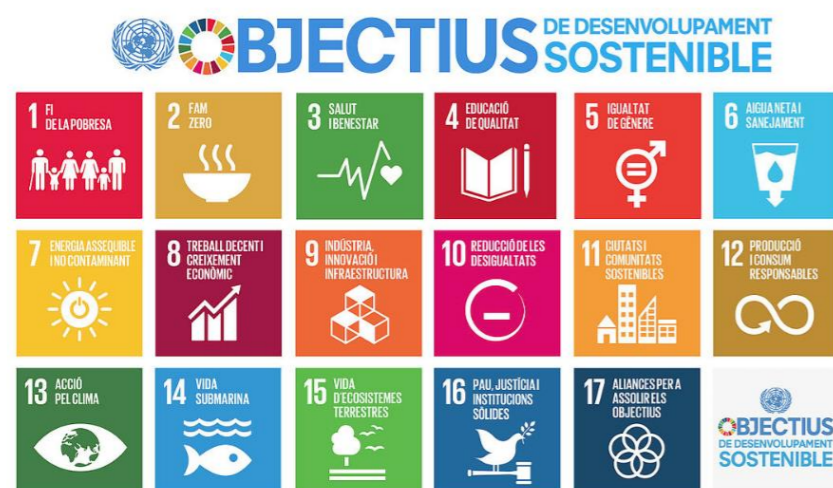


Figura 6. Els ODS són disset objectius de caràcter ambiental, social i econòmic que guien la implementació de l'Agenda 2030. Tots els objectius estan molt relacionats: per avançar en un cal avançar també en d'altres. Volen ser unes fites concises, fàcils de comunicar, orientades a l'acció i aplicables a tots els països.

Els programes, projectes o actuacions que s'inclouen al Pla donen compliment a aquests Objectius de Desenvolupament Sostenible.

3.3. Objectius estatals i europeus

Com s'ha explicat, el Pla és coherent i queda perfectament emmarcat en els objectius i dona continuïtat a totes les accions contemplades en la *Memòria per a la recuperació dels llits dels rius Ripoll i Sec al seu pas per Ripollet, les àrees de ribera i els espais lliures vinculats al sistema fluvial*.

El Pla concreta a nivell en l'àmbit executiu part de les accions alhora que és coherent amb els antecedents estratègics establerts en el Pla de Recuperació, Transformació i Resiliència del Govern d'Espanya (en endavant PRTR), que persegueix entre els seus objectius ser referent en la protecció i conservació de la riquesa dels seus béns naturals com a actiu de sostenibilitat per als territoris i element fonamental per a fer front als desafiaments climàtics, apostant per la descarbonització i la inversió en infraestructures verdes i solucions basades en la natura.

El propòsit del Pla *Som-Riu* queda emmarcat en la política palanca 2 «Infraestructures i ecosistemes resilents», i en el component 5 del PRTR, inversió 2a (accions de seguiment i restauració en els ecosistemes fluvials), en tractar de posar les bases per a la recuperació de l'ecosistema fluvial (format pels rius Ripoll i Sec, afluents del va riure Besós), el mosaic agroforestal vinculat i les infraestructures de mobilitat, aconseguint més de 50 hectàrees d'estructura verda madura vinculades i els intersticis entre les infraestructures de mobilitat perquè els processos biològics tendents a fer que els llits dels rius, que ocupen aproximadament el 7% de la superfície del municipi, un sistema ecològic madur, es donin amb una certa celeritat i es proporcionin els mecanismes per a una millora de la salut ecosistèmica i la conversió d'aquestes àrees en ecosistemes resilents.

El Pla *Som-Riu* contempla com mesures de mitigació del risc d'inundació l'eliminació de barreres en el riu Sec i arreglar l'endegament del riu Ripoll durant 300 metres de longitud eliminant els murs de formigó i substituint-los per similars estructures de bioenginyeria a base de geomalla permanent i plantacions, d'una banda, i les restes del mur i de llindars de fons (travesses) per un altre, eliminant així barreres a la dinàmica fluvial. També es preveu la realització de deflectors creats a base de troncs de castanyer i vegetació de ribera instal·lats en punts estratègics per a protegir les infraestructures de mobilitat. Totes aquestes accions contribueixen substancialment a la mitigació del risc d'inundacions. Es tracta de mesures bàsiques necessàries per a aconseguir els objectius ambientals exigits per la **Directiva Marc de l'Aigua**.

Aquesta voluntat de potenciar la connectivitat transversal ja sigui millorant i creant espais verds en les zones d'influència o mitjançant la instal·lació de passos inundables per a millorar la mobilitat de vianants i vehicles de no combustió, contribueixen a la cohesió social i territorial eliminant les fractures que les infraestructures de mobilitat tradicionalment han ocasionat en el municipi i millorant la mobilitat sostenible.

El Pla és un instrument que afavoreix l'assoliment d'aquests objectius. És una eina de suport, pels representants i tècnics municipals en la planificació i gestió d'aquests espais, que ofereix el coneixement de l'estat actual i proposa accions de millora, valorant els seus costos sempre que sigui possible segons la concreció de la proposta.

El Pla *Som-Riu* no s'ha d'entendre com un document tancat, sinó que ha de ser un document de treball viu que es vagi actualitzant i revisant en funció de les necessitats ciutadanes que es puguin presentar i de les possibilitats tècniques i econòmiques de cada moment.

4. ÀMBIT DEL PLA. PLÀNOL GENERAL

A continuació, al plànol número 1, s'ubiquen les diferents referències. El color taronja fa referència a les zones vinculades a terrenys agrícoles, el color vermell, a diferents qüestions de mobilitat. El color verd clar destaca les zones d'influència fluvial i el mosaic agroforestal vinculat.

5. JUSTIFICACIÓ

El sistema fluvial, com a tots els ecosistemes, és un ecosistema fràgil a les interaccions humanes, depenent de les depuradores i molt sensible als episodis de pluges.

La protecció de les zones d'influència fluvial esdevé una necessitat ecològica, però també social, ja que són espais molts valorats per la ciutadania que busca els espais oberts i de qualitat ambiental en un municipi de dimensions reduïdes (4,39 km²) i amb una població de prop de 40.000 habitants (39.179 habitants el 2020), suposant una alternativa a la mobilitat, més sostenible i, també, atorgant espais de qualitat ambiental i salut per a la població. Aquestes darreres circumstàncies ens porten, encara més, a reflexionar sobre la importància d'aquests espais i la seva salut ecològica, per afrontar, amb eficàcia problemes epidemiològics o atmosfèrics cada cop més freqüents a causa dels desequilibris ecològics existents.

5.1. Justificació de la problemàtica a resoldre i de les alternatives analitzades.

Ripollet forma part dels municipis de l'Àrea Metropolitana de Barcelona. Com tantes poblacions, va créixer d'esquenes al riu perquè aquest no era un lloc agradable, el riu i els seus espais vinculats eren una claveguera. El riu va ser canalitzat per a minimitzar el risc d'inundacions i paral·lelament a ell es van construir les infraestructures de mobilitat d'alta intensitat, la C-58 i l'N-150. Aquestes infraestructures juntament amb

l'endegament dels rius fracturen el municipi impedit una mobilitat sostenible dels seus habitants. Els passos que creuen de manera transversal els rius i aquestes infraestructures són escassos, no estan dimensionats adequadament i no permeten la mobilitat per als vianants. A partir dels anys noranta els esforços realitzats en la depuració de les aigües van fer que millorés la seva qualitat, la dels espais adjacents i va provocar un gradual creixement de la biodiversitat. L'ocupació de la major part de les lleres dels rius per activitats il·legals i la proliferació d'espècies exòtiques impedi que la regeneració del riu fes un pas endavant i arribés a uns índexs de qualitat millorats (vegeu annex 9: "Informe de seguiment de l'evolució de la qualitat de les aigües i els ecosistemes del riu Ripoll" i estudis anteriors i annex 10).

Les funcions ecosistèmiques d'aquests espais són fràgils a causa que el sistema fluvial té compromesos els seus tres eixos: el longitudinal amb la presència d'horta irregular i espècies invasores en les seves lleres, el transversal, amb la barrera entre la llera, que queda aïllada per parets de formigó, i els espais d'influència adjacents i el perpendicular a causa dels horts il·legals que comprometen el desenvolupament natural del riu.

Pel que fa a la recuperació del sistema fluvial ha de ser pragmàtica atès que el riu està endegat. Aquest endegament serà retirat en el futur parc fluvial del Massot. En altres llocs, on no és possible actualment la seva eliminació serà restaurat amb estructures de bioenginyeria. Pel que fa a les restes del mur i de llindars de fons (travesses) existents progressivament s'aniran eliminant.

D'aquesta manera es contribueix a mitigar el risc d'inundacions en diversos punts donat que en cas d'avingudes es veurien afectades les instal·lacions del poliesportiu municipal, l'anella verda paral·lela a l'esquerra del llit del Ripoll, els polígons industrials de Cadesbank i Massachs, la zona centre del municipi, els terrenys limítrofs al centre d'assistència primària i

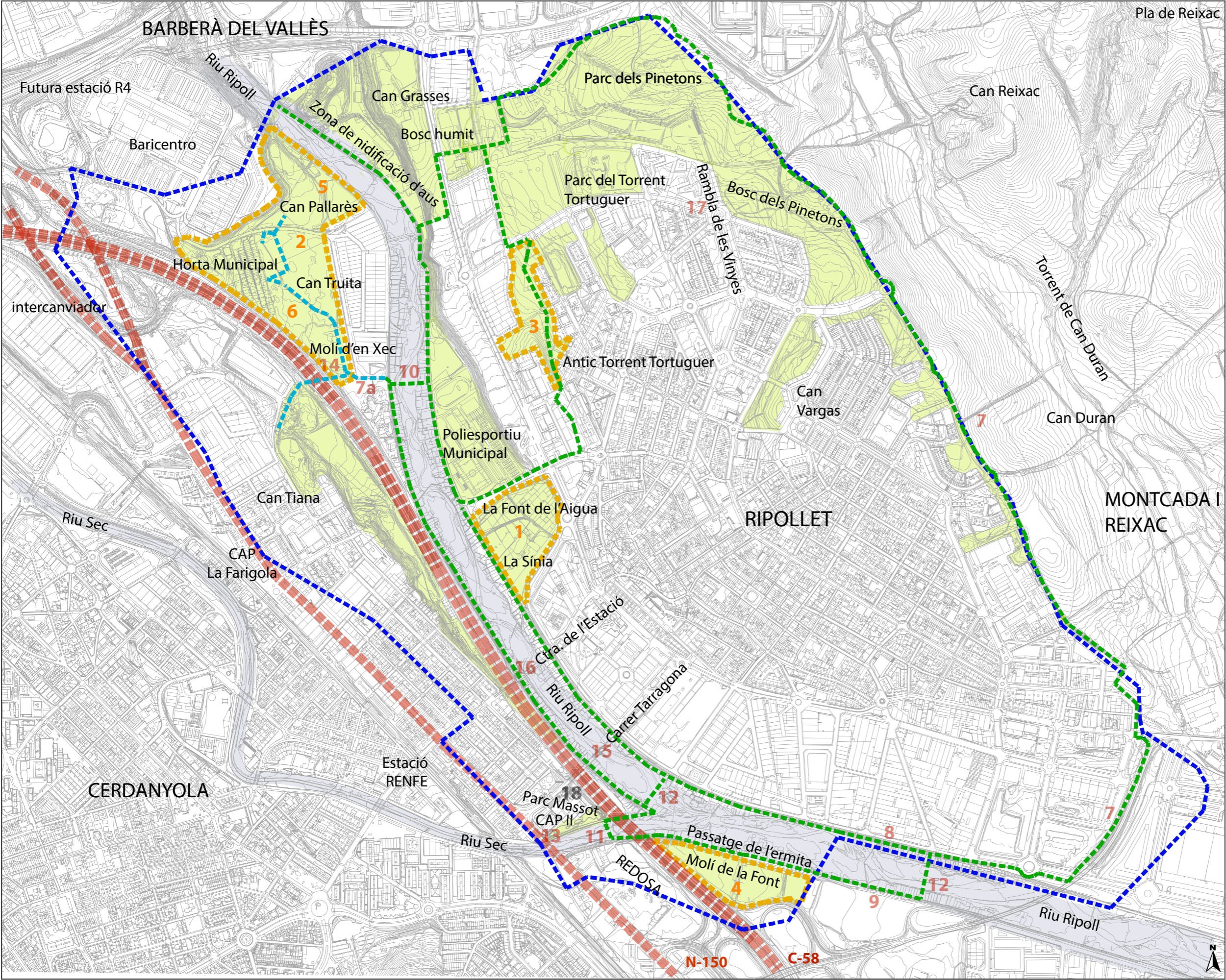
centre de salut mental i el futur hospital comarcal (vegeu figures 7, 8 i 9).



Figura 7. Mapa de risc d'inundació fluvial. En color, risc a la població d'origen fluvial (T= 500) a Ripollet. **Font:** Elaboració pròpia a partir de la cartografia dels Mapes de Protecció Civil, 2023.



Figura 8. Detall, afectació zona urbana pel risc d'inundacions per conques internes (T= 500) a Ripollet. **Font:** Elaboració pròpia a partir de la cartografia dels Mapes de Protecció Civil, 2023.



- Límit municipal.
- Sistema fluvial.
- Zones d'influència del sistema fluvial i mosaic agroforestal.
- Zones destacades del Mosaic agroforestal:
 - 1:** Horta tradicional: Paratge de "La Sínia" i "La Font de l'Aigua" i canal obert del Torrent Tortuguer.
 - 2:** Horta Municipal i agricultura periurbana: "Can Truita" i "Can Pallarès".
 - 3:** Terrenys de l'antic "Torrent Tortuguer".
 - 4:** Terrenys fluvials junt al passatge de l'ermita. "Molí de la Font". Susceptibles de conversió en parc fluvial.
 - 5:** Possible bosc de ribera. Refugi de biodiversitat. Zona d'estada i equipaments polígon.
 - 6:** Terrenys per a desenvolupament de projecte agrícola.
- Xarxes d'infraestructures d'alta capacitat.
- Infraestructures de mobilitat:
 - 7:** Anella verda i camins.
 - 7a:** Camí agroforestal.
 - 8:** Vial del riu Ripoll (marge esquerre).
 - 9:** Vial del riu Ripoll (marge dret).
 - 10:** Gual inundable del riu Ripoll (Molí d'en Xec).
 - 11:** Gual inundable del riu Sec (Massot).
 - 12:** Possibles ubicacions segon gual inundable sobre el Ripoll
 - 13:** Pas per sota de la N-150 al Parc Massot.
 - 14:** Possible pas sota la C-58. Unió de Tiana i Cerdanyola amb l'Anella Verda.
 - 15:** Ctra. Tarragona i pont.
 - 16:** Pont de vianants.
 - 17:** Possible ubicació d'estació.
 - 18:** Parc Fluvial Massot.



Figura 9. En blau, zones potencialment inundables geomorfològicament a Ripoll. **Font:** Elaboració pròpia a partir de la cartografia dels Mapes de Protecció Civil, 2023.

Els treballs de renaturalització contribueixen al fet que els rius, per si mateixos, puguin regenerar-se acostant-se al màxim a l'ecosistema que els és propi. Pel que respecta a les alternatives per a promoure la mobilitat sostenible transversal es proposa la creació de guals inundables per a travessar el riu emulant els passos tradicionals a base de pedres que disminueixen la fractura generada per la canalització del riu i l'autopista.

5.2. Justificació de la importància i la transformació que s'espera generar amb el Pla Som-Riu.

Els treballs que proposa el projecte posaran les bases perquè el riu, per si mateix, es consolidi com un sistema natural estable en el temps capaç de garantir la qualitat ambiental i la seva salut ecològica. També es contemplen actuacions per a minimitzar la fractura social generada per les barreres com la C-58 o la mateixa canalització del riu i la millora de la mobilitat incrementant els camins per als vianants. En concret:

Es recuperarà la totalitat de la longitud dels rius Ripoll i Sec al seu pas per Ripoll, una longitud de 2,5 quilòmetres.

Es crearan més de 16 has de bosc de ribera que connectaran el sistema fluvial amb la corona boscosa de 50 has que envolta el municipi i connecta amb grans espais naturals com són la futura Reserva Metropolitana de Collserola o els terrenys de Ca Duran dels municipis veïns, que al seu torn connecten amb gran part dels espais naturals de Catalunya, constituint un corredor biològic de gran importància.

Aquests boscos són molt necessaris per a disminuir la sobrepressió social dels espais fluvials, potenciant la porositat transversal del sistema constituint en si mateix reservoris de biodiversitat i albergaran infraestructures educatives, com miradors d'ocells. Un d'aquests boscos d'una superfície de 12,5 ha, es troba en els terrenys de Molí d'en Xec on actualment existeix una zona d'horts municipals i on es preveu el desenvolupament d'una zona agroforestal amb activitats enfocades a l'agroecologia, al comerç de proximitat, l'economia circular i a la formació professional.

La creació del camí paral·lel a la dreta de la llera ampliarà en dos quilòmetres l'anella verda que envolta el municipi millorant la connectivitat del municipi entre si i amb els municipis veïns permetent l'accés al barri de Tiana, barri segregat del barri antic, i a la veïna ciutat de Cerdanyola (vegeu figura 10).



Figura 10. Mirador del tercer gual inundable que connectarà amb el futur camí del marge dret.

6. RELACIÓ AMB ALTRES PLANS O ESTUDIS

En la redacció del Pla Som-Riu s'han tingut en compte altres documents de planejament estratègic, com la *Memòria per a la recuperació de les lleres dels rius Ripoll i Sec al seu pas per Ripoll, les àrees de ribera i els espais lliures vinculats al sistema fluvial* (aprovat en data 13 de juny de 2017 per la Junta de Govern Local), el *Pla General d'Ordenació Urbana* vigent a Ripoll, i les seves modificacions puntuals que podrien afectar a l'àmbit d'estudi. A més, s'han tingut en compte durant l'anàlisi i l'elaboració de les propostes, el *Pla de Mobilitat Urbana Sostenible 2017-2023* (aprovat pel Ple en data 22 de desembre de 2017).

També s'ha tingut en compte el *Pla de Desplaçaments d'Empresa* (PDE) de l'Ajuntament de Ripoll (pendent d'aprovació), el *Pla d'accessibilitat* (aprovat pel Ple en data 23 de febrer de 2023), amb el que es comparteixen accions, el *Pla estratègic de la biodiversitat faunística de Ripoll* (aprovat pel Ple en data 30 de març de 2023), el *Programa d'Educació Ambiental "Casa Natura"* (en execució), el *Pla Local d'Adaptació al Canvi Climàtic de Ripoll* (aprovat pel Ple en data 26 de gener de 2023), el *Pla de Sequera de Ripoll* (aprovat pel Ple en data 30 de març de 2023) i el *Pla dels Espais verds de Ripoll* (en redacció).

Finalment, s'ha tingut en compte el *Pla de Govern*. El document és un recull dels objectius més importants que es va plantejar assolir l'Equip de Govern de Ripoll durant el període 2023 - 2027, així com de les actuacions que es creuen necessàries per assolir-los.

7. PROGRAMES

El Pla s'articula en quatre programes que es detallen a continuació i, tal com s'ha explicat en l'apartat anterior, també es sustenta en diferents projectes i accions que es desenvolupen en altres plans.

7.1 Programa de recuperació, manteniment i conservació del sistema fluvial (Ripoll-Sec). Nexe d'unió.

Pel que fa als ecosistemes fluvials, es treballa en la recuperació ambiental de les lleres dels rius Ripoll i Sec al seu pas per Ripollet així com en la instal·lació de guals inundables per millorar la mobilitat transversal de les persones. Aquestes actuacions de recuperació permeten incrementar la biodiversitat i, per tant, la resiliència als efectes del canvi climàtic i són les descrites en la MEMÒRIA (vegeu annex 1 i annex 2; situació actual de l'estat d'execució de les actuacions al sistema fluvial).

El programa es divideix en dues etapes, la primera busca l'eliminació d'espècies invasores i impropis de les lleres dels rius Ripoll i Sec al seu pas per la població. És el primer pas dins d'un objectiu global de millora de l'estat de conservació dels rius en el municipi de Ripollet (vegeu figura 11). Després d'aquestes actuacions, el riu podrà evolucionar lliurement i recuperar els seus processos naturals (erosió/sedimentació, embassades, creació de refugis per a la fauna, etc.). Una vegada eliminats els impactes es procedirà a la realització de deflectors vius estructurats amb krainer (vegeu figura 13) en punts estratègics i, posteriorment, es realitzaran plantacions d'arbustos en determinats punts per a impedir el pas de restes de plantes invasores i es realitzarà una sembra amb espècies herbàcies autòctones per a l'estabilització i enriquiment dels sòls. Després de l'eliminació d'impactes es potencia la recuperació de dinàmiques fluvials, recuperació de fauna amb la realització de zones amb aigües estancades, més plantacions, etcètera.



Figura 11. Resum en imatges dels treballs d'eliminació de residus i horta irregular a les lleres. Vegeu com animals domèstics i salvatges resulten molt perjudicats per aquestes activitats irregulars.

Aquest programa s'ha executat en la seva primera etapa mitjançant els següents projectes (vegeu figura 12):

- Projecte de recuperació mediambiental de la llera del Ripoll a Ripollet. Fase 1. Finalitzat en data 13 de març de 2020 (vegeu figura 13).
- Projecte de recuperació mediambiental de la llera del ripoll a Ripollet. Fase 2. Lot 2: creació de deflectors (zona 2 ME). Finalitzat en data 30 de novembre de 2020.
- Conveni de col·laboració entre l'Ajuntament de Ripollet i l'Agència Catalana de l'Aigua sobre les actuacions de manteniment i conservació de lleres públiques en trams urbans en el marc del programa de manteniment i conservació de lleres públiques 2018-2019. Finalitzat en data 31 de desembre de 2020.
- Projecte executiu de recuperació mediambiental de l'entorn fluvial del riu Ripoll entre el pont de la carretera de l'estació i el pont del carrer de Tarragona. Lot 1. Finalitzat en data 17 de març de 2023.
- Projecte de manteniment i conservació de lleres al terme municipal de Ripollet. Finalitzat en data 17 de març de 2023.



Figura 12. Croquis dels diferents trams dels rius i projectes vinculats. Actualitzat a desembre de 2022.



Figura 13. Detall dels deflectors vius estructurats amb krainer. Projecte de recuperació mediambiental de la llera del Ripoll a Ripollet. Fase 1. Finalitzat en data 13 de març de 2020.

La segona etapa dels treballs se sustenta bàsicament en el programa número 7.4 (vegeu més endavant) així com en accions que es troben en el Programa educatiu de Casa Natura de Ripollet com el *Dia de l'Arbre* (vegeu figura 14) entre d'altres i en el Pla Estratègic de biodiversitat faunística de Ripollet.



Figura 14. 30a jornada del Dia de l'Arbre. Més de 400 nens i nenes van participar en la revegetació del riu Ripoll a la darrera jornada.

També es contempla la possibilitat de dur a terme altres projectes de suport de les dinàmiques de successió natural amb projectes d'implantació de vegetació o reforestació o eliminació d'espècies hortícoles que puguin romandre en aquests espais (vegeu figura 15).



Figura 15. Imatge general del tram 4 des del pont del carrer Tarragona. A la dreta, es veu l'endegament del marge dret i, a sobre d'aquest, l'espai que es destinarà al mirador del tercer gual inundable.

7.2. Programa dels espais vinculats al sistema fluvial.

Aquests espais es contemplen en les propostes efectuades pel Departament de Medi Ambient per la

redacció del *Pla director urbanístic metropolità* (PDU metropolità) i constitueixen refugis bioclimàtics.

7.2.1 Horta tradicional: paratge de *La Sínia* i *La Font de l'Aigua* i canal obert de Torrent Tortuguer.

Es tracta d'un espai d'agricultura tradicional d'un 4,5 ha fortament vinculat al sistema fluvial (vegeu figura 16 i plànol 1) per on travessa el canal obert del Torrent Tortuguer. Aquest espai s'hauria de mantenir i potser establir algun tipus de figura legal de protecció. La preservació d'aquest espai és imprescindible per afavorir i millorar la biodiversitat.



Figura 16. Vista general del paratge.

7.2.2 Espai agroforestal: *Can Truita* i *Can Pallarès*.

Es tracta de dos paratges d'influència fluvial de més 12,5 ha. A la zona de Can Truita es situa l'horta municipal. Actualment, l'horta municipal del Molí d'en Xec disposa de tres zones: horta individual, horta social i àrea comuna.

Can Truita

És l'espai idoni pel desenvolupament físic de projectes de caràcter agrícola (vegeu figura 17).



Figura 17. Planta proposta i projecte agroecològic. Can Truita. **Font:** Projecte Condicionament i naturalització d'espais agroforestals vinculats als rius Ripoll i Sec (Naturalea).

Bosc de Ribera de Can Pallarès.

La presència de l'endegament dels rius (murs de formigó), per una banda, i, per altra, la sobrepressió de la ciutadania vers els espais fluvials, fan necessària l'adequació de refugis de biodiversitat i potenciació de la porositat transversal d'aquests terrenys a la influència dels sistemes fluvials del municipi. Per aquest motiu en els terrenys entre el talús de Baricentro, el riu Ripoll i el polígon industrial de Molí d'en Xec on existeix un terreny d'aproximadament 2,3 hectàrees es preveu la realització d'un bosc de ribera. En aquest bosc s'hauria de contemplar un punt d'observació d'aus, ja que aquest espai es troba davant del penya-segat de Can Grasses on nien importants comunitats d'aus, també es troba molt a prop de la zona on recentment s'ha detectat una colònia de martinet de nit (*Nycticorax nycticorax*). Es podria preveure també zones d'estada per als usuaris de l'espai degudament segregades de les zones més protegides (vegeu figura 18).

Aquest bosc millorarà la connectivitat transversal del riu Ripoll.



Figura 18. Planta i proposta. Can Pallarès. **Font:** Projecte Condicionament i naturalització d'espais agroforestals vinculats als rius Ripoll i Sec (Naturalea).

Aquests dos espais a causa de la necessitat de no sobrepressió el recent espai fluvial i la seva vinculació amb altres projectes i altres serveis, com l'horta municipal, s'han detallat més acuradament a l'Annex 6 i formen part del *Projecte executiu de condicionament i naturalització d'espais agroforestals vinculats als rius Ripoll i Sec* pendent d'aprovació.

7.2.3. Terrenys de l'antic Torrent Tortuguer.

El Torrent Tortuguer és un torrent que va ser canalitzat fa uns anys i el seu àmbit es va reomplir fins a la cota dels terrenys del voltant. Això va permetre poder urbanitzar en gran part aquests terrenys. Actualment, hi ha una sèrie d'iniciatives de cara a recuperar simbòlicament aquest torrent, ja que periòdicament es fa palès el record de la seva funcionalitat com col·lector natural.



Figura 19. Imatge del Bosc Humit.

Així neix el bosc humit del parc dels Pinetons (vegeu figura 19) que recrea un petit estany natural. En els terrenys que transcorren per sobre de la canalització del Torrent Tortuguer i els espais adjacents, on periòdicament esdevenen episodis d'inundacions i escorrentius, caldria estudiar la possibilitat de plantejar projectes similars (vegeu l'informe "Valoracions dels efectes de l'episodi de pluges del 18 de desembre de 2020 sobre els sistemes fluvials i els espais vinculats" a l'Expedient intern 2020/7139 per a més detall).

L'acció A-15 del Pla d'acció del *Pla local d'adaptació al canvi climàtic de Ripollet* contempla l'Estudi de viabilitat de l'aprofitament d'aigua del Torrent de Tortuguer.

7.2.4. Poliesportiu i Gravera.

El Poliesportiu es troba adjacent al camí del riu del marge esquerre. Aquest camí té una amplada insuficient per al volum de persones que habitualment hi accedeixen. A banda de la necessitat d'ampliar d'alguna manera aquest vial hi ha la necessitat de millorar la influència transversal del riu, per tant, caldria fer un estudi de les possibilitats que ofereixen els terrenys del poliesportiu per tal d'esdevenir un espai permeable amb els terrenys fluvials. Passat el poliesportiu, abans dels terrenys de l'actual gravera, existeix un terreny que es podria restaurar per tal d'incrementar aquest mosaic de terrenys agroforestals permeables al sistema fluvial i

forma part del *Projecte executiu de condicionament i naturalització d'espais agroforestals vinculats als rius Ripoll i Sec* pendent d'aprovació (vegeu figura 20).

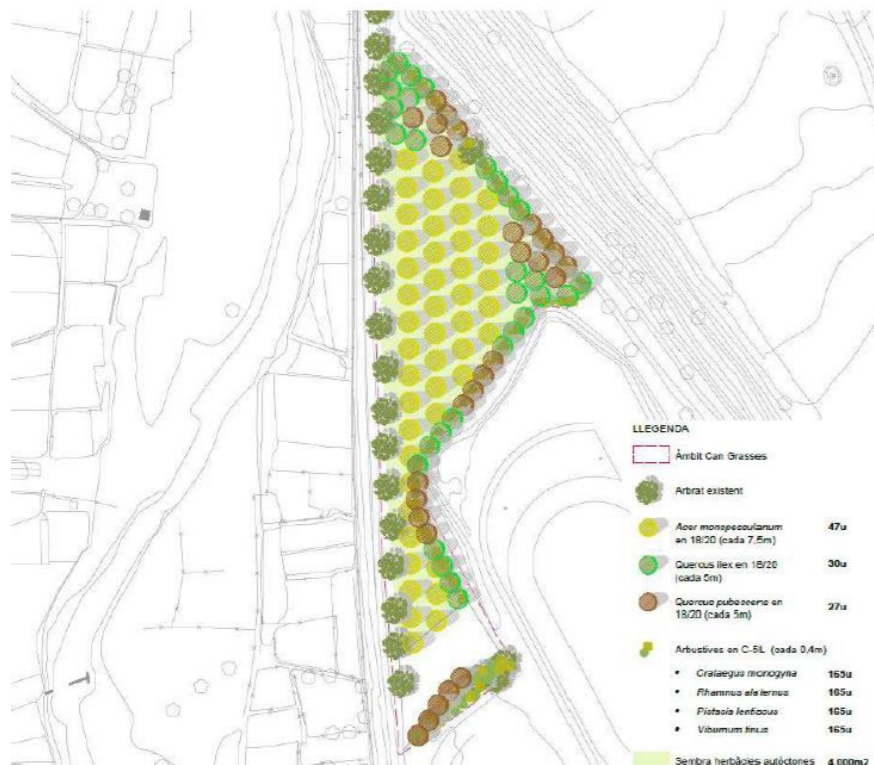


Figura 20. Planta i proposta. Espai al costat del Poliesportiu. **Font:** Projecte Condicionament i naturalització d'espais agroforestals vinculats als rius Ripoll i Sec (Naturalea).

En el mateix camí tocant a Barberà hi ha els terrenys on es desenvolupa l'activitat privada de la gravera. Entre els terrenys de la gravera i la zona de Can Grasses hi ha un penya-segat d'aproximadament 20 metres d'alçada respecte del riu on nien importants colònies d'aus. Caldria estudiar una figura administrativa per tal de protegir aquest penya-segat. Per altra banda, caldria estudiar la possibilitat de reconvertir els terrenys on es desenvolupa l'activitat de gravera i crear unes zones verdes que formin part del mosaic agroforestal vinculat al riu.

7.2.5 Terrenys fluvials tocant al passatge de l'ermita Molí de la Font. Susceptibles de conversió en parc fluvial.

Es tracta d'un terreny de 3,7 ha que s'estén sobre els marges drets dels rius Ripoll i Sec, i sota l'autopista C-

58 a l'alçada de connexió amb la BV-1411, entre Ripollet i Montcada i Reixac. La futura reconversió del Parc Massot en un Parc fluvial i el gual inundable sobre el riu Sec permetran accedir fàcilment a aquests terrenys que actualment es troben aïllats i sense ús i s'obrirà la possibilitat de convertir-los en un espai fluvial ja sigui com a bosc vinculat als rius Sec i Ripoll o com a parc hortícola. També cal pensar en la possibilitat que aquests terrenys es transformin en un lloc de passeig i estada pels usuaris de les futures instal·lacions hospitalàries. On també es podrien establir zones, no necessàriament segregades, de passeig per animals pensant en el seu vessant terapèutic i forma part del *Projecte executiu de condicionament i naturalització d'espais agroforestals vinculats als rius Ripoll i Sec* pendent d'aprovació (vegeu figura 21).



Figura 21. Planta i proposta. Molí de la Font. **Font:** Projecte Condicionament i naturalització d'espais agroforestals vinculats als rius Ripoll i Sec (Naturalea).

Tots aquests terrenys quedaran connectats per un camí fluvial amb la urbanització del camí paral·lel al Ripoll que enllaçarà amb Montcada, Barberà i Cerdanyola.

7.2.6. Projecte Parc Fluvial Massot. Punt neuràlgic de confluència entre les poblacions de Montcada, Barberà i Ripollet a través del camí de la llera del riu i dels passos soterranis i aeris amb Cerdanyola.

Ocupa un terreny perifèric dins el municipi de Ripollet, entre el teixit urbà i el riu Sec. L'àmbit del parc queda subdividit per les construccions del CAP Ripollet II i la formalització d'una grada i accessos que permeten salvar el desnivell que existeix entre les infraestructures que el circumden i la cota del parc. L'àrea que no ha estat construïda es divideix en diferents espais destinats a usos diversos: pistes esportives, una esplanada de sauló que inclou taules de tennis taula i una zona arbrada ocupada principalment per exemplars de *Quercus ilex* i *Populus alba* que queda segregada del parc per uns murs transversals que impedeixen el contacte visual amb aquest. A més a més, les defenses fluvials que canalitzen el riu desvinculen completament l'espai públic amb el natural. Els accessos al parc són, en la seva majoria, escassos i deficientes, fet que ha propiciat l'aparició espontània de nous camins que actualment són irregulars. Tots aquests condicionants fan que el parc esdevingui una zona desvinculada del teixit urbà i dels espais naturals del riu Sec (vegeu figura 22).



Figura 22. Parc Massot des del pont del carrer Tarragona. Al fons, els murs segreguen el parc de l'espai fluvial.

Amb la voluntat de millorar aquest espai aviat serà remodelat. S'eliminarà l'endegament del riu Sec i esdevindrà un parc.

A continuació es detallen els valors aportats pel projecte de remodelació del parc (vegeu figura 23) que esdevé punt neuràlgic de confluència entre les poblacions de Montcada, Barberà i Ripollet a través del camí de la llera del riu i dels passos soterranis i aeris amb Cerdanyola:

Socials

Dins el parc Massot es troben dos centres de salut i disposa d'unes pistes esportives i unes pistes de petanca. Uns murs delimiten aquesta zona de la part que toca al riu Sec on hi ha una plantació d'arbres i prat. La proposta del parc fluvial elimina aquests murs integrant el riu al parc i elimina amagatalls fent el parc més accessible per a tots els públics. Pel que fa als usuaris del parc Massot, existeix un esplanai que duu a terme activitats periòdicament, sobretot a les pistes esportives existents, que podrà augmentar les seves propostes educatives amb activitats dirigides de caràcter naturalístic.

Ecològics

La creació del parc fluvial eliminarà l'endegament incorporant el riu al parc i la llera del riu recuperarà l'espai que li és propi i natural. Aquest fet juntament amb els treballs de retirada de vegetació al·lòctona que s'està realitzant en l'actualitat establirà les bases perquè l'ecosistema fluvial es regeneri per si sol. El riu en aquest procés ha de recuperar les seves dinàmiques naturals que inclouen la sedimentació, l'arrossegament de vegetació i la creació de nous habitats entre altres, que ofereixen diferents oportunitats vers la biodiversitat del sistema fluvial.

Territorials

El parc Massot-Regordosa es troba en un punt de connexió entre els municipis de Montcada, Cerdanyola, Barberà i Ripollet.

Aviat es construirà el gual del riu Sec a l'alçada del parc Massot. Aquest gual formarà part de l'anella verda que envolta el municipi de Ripollet i que enllaçarà els municipis de Montcada i Ripollet pel camí de l'Ermida. Aquesta anella verda contempla els rius Ripoll i Sec

com dos eixos fonamentals de connexió amb els municipis veïns.

Identitari

Malgrat aquesta ubicació privilegiada des del punt de vista de la connexió dels quatre municipis, aquest parc no està gaire concorregut i ha quedat com un espai marginal o cul-de-sac. Els motius són diversos. El Parc Massot-Regordosa limita al N.E. amb la C-58 coses que confereix al parc elevats nivells sonors, elevats nivells de contaminació atmosfèrica així com un cert risc d'accidents. Al Sud limita amb el riu Sec, però uns murs impedeixen la seva visió. A l'Oest limita amb Cerdanyola separada per la Nacional 150 amb qui connecta mitjançant un pas soterrat molt precari. Dins el parc es troben dos centres sanitaris, el Cap II i el centre de salut mental instal·lat provisionalment en un mòdul. Com a estructura provisional es troba instal·lada impeding l'ús adequat de l'espai. Al N.O. una estructura de grades limita amb el carrer Tarragona i amb un pas soterrat que connecta amb el parc Regordosa.

L'accés des de Cerdanyola és a través d'un pas soterrat per sota de l'N-150 en molt males condicions o creuant l'N-150 que travessa els municipis de Cerdanyola i Ripollet.

L'Accés des de Montcada o Barberà actualment és inexistent.

La recent construcció del gual inundable i la proposta del parc fluvial que integra el riu al parc millorarà l'accessibilitat al parc i les connexions amb les poblacions veïnes.

Millorar l'accés als camins ruderals incrementa el seu ús i, per tant, el lligam amb el territori.

Paisatgístics

El parc deixarà d'estar segregat amb els murs i la integració del riu crearà una unitat visual i esdevindrà un parc fluvial.



Figura 23. Planta i secció del futur Parc Fluvial del Massot. Font: Modificat del Projecte Parc Fluvial del Massot. Servei d'Infraestructures. Àrea Metropolitana de Barcelona (AMB).

7.2.6. Font del Petricó.

Aquesta zona es troba a hores d'ara molt degradada. Caldria plantejar una remodelació total d'aquesta zona per tal de revertir aquest procés de degradació.

7.3. Programa d'infraestructures de mobilitat i xarxes d'infraestructures d'alta capacitat.

El municipi de Ripollet està dividit per dues xarxes d'infraestructures d'alta capacitat que transcorren de forma longitudinal paral·leles al riu Ripoll. La C-58 i l'N-150 al seu pas per Cerdanyola, Ripollet, Montcada i Barberà travessen una zona de teixits urbans que, tot i estar molt pròxims físicament entre ells, estan molt desconnectats.

L'endegament d'aquest riu també esdevé una frontera tant pel que fa a la mobilitat de la ciutadania, com pel que fa a la connectivitat transversal del mateix riu, desproveint-lo de les seves planes d'inundació i de la relació amb els espais de vora (vegeu figura 24).

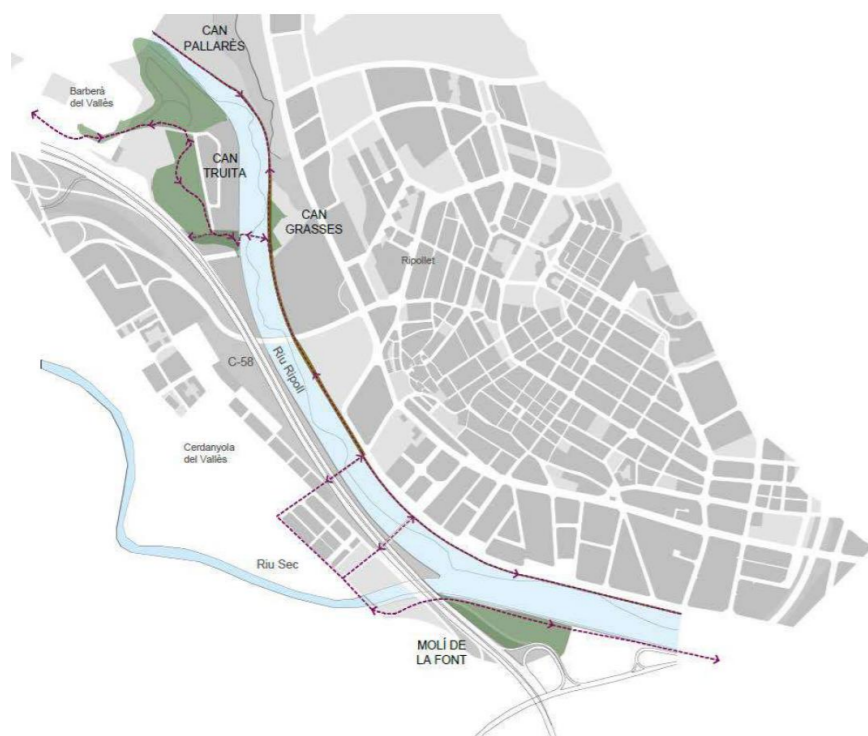


Figura 24. Connectivitat. Mobilitat urbana. Font: Projecte Condicionament i naturalització d'espais agroforestals vinculats als rius Ripoll i Sec (Naturalea).

Aquestes vies longitudinals també dificulten la connectivitat entre elles i impedeixen els intercanvis modals. Els efectes de la fragmentació produïda per aquests elements no han estat revertits de forma adequada. Pel que fa a infraestructures de mobilitat que connectin transversalment, hi ha el pont de vianants de 3 metres d'amplada a l'altura del carrer Estació que travessa el riu i l'autopista i és l'única via d'accés a

l'estació de trens de Cerdanyola, que és la més propera que té Ripollet. Es calcula que per aquest punt hi passen diàriament unes 2.527 persones/12 hores (dades del 2016 del *Pla de Desplaçaments d'Empresa* (PDE) de l'Ajuntament de Ripollet. Diputació de Barcelona 2018). Una altra via és el pont de la carretera de Tarragona que és una via apta per vehicles amb dos carrils, un d'anada i un altre de tornada i unes voreres molt estretes d'aproximadament 1 metre d'amplada que connecta els veïns de Ripollet amb Cerdanyola, el parc Massot, el Cap II i el centre de salut mental.

Una altra via de mobilitat sostenible seria el pas de vianants que creua per sota de l'N-150 i connecta Ripollet amb Cerdanyola.

Per tal de revertir, de manera molt parcial, aquesta situació, s'han planificat les següents intervencions:

7.3.1 N-150

Repensem l'N-150 (projecte de la xarxa *RiConnect* del programa europeu URBACT; vegeu figura 25).

Actuació tàctica de l'N-150 per esdevenir una avinguda Inter municipal amable que connecti Barcelona amb Barberà.



Figura 25. Imatge tipus "Avingudes metropolitanes". Font: Servei de Redacció del PDU –AMB.

7.3.2 C-58. Soterrament autopista

La Generalitat de Catalunya, a petició de l'Ajuntament de Ripollet, està estudiant diferents propostes pel cobriment o minimització d'impacte de la C-58. A totes les propostes, es pressuposa la minva de l'impacte acústic que genera l'autopista, de manera especial envers els barris de Pont Vell i Can Tiana tot i que sembla obviar l'impacte acústic referit a la part del nucli antic del municipi. Hi ha diferents propostes i, pensem, que s'hauria d'escollir qualsevol d'elles que contempli l'enjardinament de la infraestructura que la cobreixi per tal de millorar la connectivitat transversal.

7.3.3. Guals inundables

Ripollet té una gran escassetat d'estructures de mobilitat que permetin trencar la rigidesa que provoquen en el territori les infraestructures de mobilitat que creuen el municipi de forma longitudinal com són l'N-150 i la C-58 que provoquen una greu escissió a diversos nivells en el municipi. Els guals contribueixen a la millora de l'accessibilitat transversal. Són estructures inundables que permeten les dinàmiques fluvials pròpies del riu i consoliden els antics passos que es realitzaven amb pedres per a poder travessar els rius.

Aquesta voluntat de potenciar la connectivitat transversal ja sigui millorant i creant espais verds en les zones d'influència o mitjançant la instal·lació de passos inundables per a millorar la mobilitat de vianants i vehicles de no combustió, contribueixen a la cohesió social i territorial eliminant les fractures que les infraestructures de mobilitat tradicionalment han ocasionat en el municipi i millorant la mobilitat sostenible.

Es planteja la instal·lació de tres guals inundables, dos d'ells ja estan executats, un al riu Sec que connecta el camí del marge dret del riu amb el Parc Massot un altre al riu Ripoll un a l'altura del Molí d'en Xec i el tercer a l'altura del carrer Molí, pendent d'executar.

Aquests guals donen continuïtat a l'anella verda que voreja el municipi. Vegeu més endavant.

7.3.3.1. Gual inundable del riu Ripoll (Molí d'en Xec)

Existeix un gual inundable per sobre del riu Ripoll a l'alçada del polígon industrial de Molí d'en Xec, que uneix els terrenys de Can Pallarès i Can Truita i l'horta municipal amb el marge esquerre del riu Ripoll i el seu vial.

La connexió viària es formalitza a partir d'un camí de formigó de 4 metres d'amplada transitable per a vianants i bicicletes. Aquest es doblega i corba perquè des dels camins que coronen els talussos fluvials es pugui descendir a la llera del riu i travessar-la per arribar al marge oposat. Aquest camí es compon de dues rampes, sostingudes als talussos fluvials, i pel pas que travessa la llera del riu de forma pràcticament perpendicular al flux principal de l'aigua. A ambdós extrems, el nou camí neix des del cap de talús fluvial, tangent als camins de sauló existents, generant una plataforma en forma de mirador a l'espai fluvial per donar accés a la rampa de descens al riu (vegeu figura 26). Aquest pas permet accedir des del marge esquerre als terrenys d'horta municipal existents al polígon Molí d'en Xec.



Figura 26. Vista general de les rampes i del gual inundable del riu Ripoll a l'alçada del Polígon Industrial de Molí d'en Xec.

7.3.3.2. Gual inundable del riu Sec (Massot)

Un segon gual inundable que travessa el riu Sec a l'altura del Parc Massot (futur Parc Fluvial) i connecta amb el

passatge de l'Ermita, que accedeix a Montcada, amb els terrenys de la Font de la mina, susceptibles de convertir-se en bosc de ribera, i amb els terrenys del pla REDOSA, on es preveu la construcció d'un hospital. Aquest gual també millora la connexió entre Ripollet i Cerdanyola i l'accés a l'N-150.

Amb la recent construcció d'un gual al riu Sec s'aconsegueix donar continuïtat a l'anella verda abans descrita i permet accedir als espais fluvials del passatge de l'ermita (vegeu figura 27 i 28).



Figura 27. Vista general del gual inundable del riu Sec.

Aquest nou gual permet, per una banda, contribuir a minvar l'actual aïllament del Parc Massot (pendent de reestructuració per esdevenir parc fluvial) i per altra connecta el passatge de l'ermita procedent de Montcada amb el Parc Massot i els municipis de Cerdanyola i Barberà.



Figura 28. Maqueta: vista general del gual inundable del riu Sec i encaix amb el futur parc fluvial del Massot. Font: Àrea Metropolitana de Barcelona.

7.3.3.3 Gual inundable Mirador de l'aiguabarreig.

Un tercer gual, en projecte, estaria al riu Ripoll i connectaria el polígon industrial Cadesbank amb el camí del marge dret del Ripoll. Donaria continuïtat a l'anella verda, connectaria amb el gual del riu Sec i d'allí a les poblacions veïnes i al parc Massot (vegeu figura 29).



Figura 29. Imatge. Estat actual del mirador després dels treballs de manteniment de les lleres.

Aquest gual connectaria amb el mirador existent en la confluència dels rius Ripoll i Sec en el seu aiguabarreig. Aquest mirador, que es troba al nivell dels endegaments, dona una vista extraordinària tant del riu Ripoll com dels paisatges naturals que envolten Montcada.

7.3.4. Pas per sota de l'autopista C-58 (Molí d'en Xec)

Pas soterrani que creuaria la C-58 i uniria el barri de Tiana i Cerdanyola (Farigola) amb el nucli antic a l'altura de Can Truita a través del gual del Molí d'en Xec (vegeu figura 30).

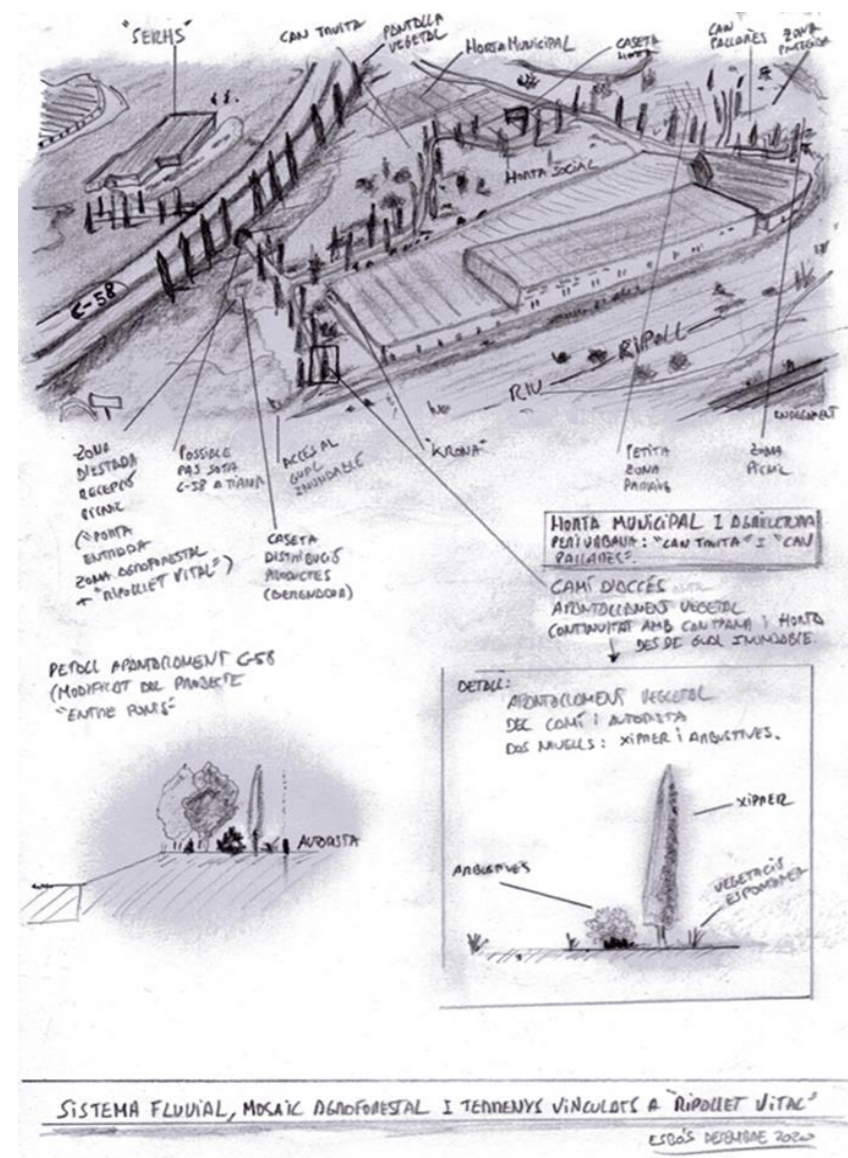


Figura 30. Pas sota la C-58 i esbós de l'espai Can Truita – Can Pallarès. El pas per sota de l'autopista C-58 donaria continuïtat amb el barri de Can Tiana.

7.3.5. Pas per sota de l'N-150 al parc Massot

És un pas existent que s'hauria de millorar. A l'avantprojecte del parc Fluvial del parc Massot es recullen algunes recomanacions per fer-lo més agradable (vegeu figura 31).



Figura 31. Pas sota de l'N-150 al parc Massot.

7.3.6. Carretera Tarragona i pont

Aquest pont és insuficient i s'hauria d'ampliar, segons els nous estàndards, la zona establerta per vianants així com la incorporació de carrils aptes per a bicicletes i la naturalització dels espais (vegeu figura 32).



Figura 32. A dalt, vista del pont del carrer Tarragona des d'una de les basses del tram 3 "entre ponts". A sota, la carretera de Tarragona sobre el pont. Les voreres són insuficients.

7.3.7. Pont vianants de la carretera de l'estació

En aquesta infraestructura existeix un projecte, que s'executarà aviat, que contempla un camí per a invidents a l'arribada del pont de vianants al parc del Riu Ripoll. Aquesta infraestructura també s'hauria de millorar ampliant la seva capacitat (vegeu figura 33).



Figura 33. Vista del pont vianants de la carretera de l'estació.

7.3.8. Vial del riu Ripoll

Paral·lelament als marges del riu Ripoll recorren dos vials. El del marge esquerre connecta els municipis de Montcada i Barberà (vegeu figures 34 i 35 i plànol 1).

Actualment, vial insuficient per l'afluència de persones que hi accedeixen. Aquest vial podria ampliar-se amb la conversió a zona verda de part dels carrils per a vehicles de l'avinguda del riu Ripoll reconvertint-los en un vial naturalitzat per a vianants i per vehicles de mobilitat sostenible, mantenint i millorant la relació amb els espais de vora en tot el seu el front fins a l'altura del carrer Magallanes on s'ubica la zona del Poliesportiu Municipal.



Figura 34. Vista de l'avinguda del riu Ripoll, des del pont de Tarragona. Aquest vial podria ampliar-se amb la conversió a zona verda.

L'ampliació d'aquests vials augmentaria la zona d'influència del sistema fluvial i evitaria també la sobrepressió de persones en les lleres del riu.



Figura 35. Vista general del vial del riu Ripoll (marge esquerre) paral·lel a l'avinguda del riu Ripoll.

El vial del marge dret, que connecta Montcada, Cerdanyola, Barberà i Ripollet, que alguns trams ja existeix, està sense urbanitzar i en alguns punts es troba molt encotillat entre les infraestructures existents. També cal tenir en compte les possibilitats plantejades actualment pel que fa al soterrament autopista que poden incloure unes cobertes verdes que donarien

continuitat a l'ecosistema fluvial pel cantó de la timba de Can Tiana.

Aquest vial gaudeix d'una subvenció *El riu, teixint fils de vida* derivada dels *Next Generation* que ha estat sol·licitada pel Consell Comarcal i que contempla, en part, les actuacions proposades en el marc del *Pla Director dels Camins Fluvials* redactat pel Consorci Besòs-Tordera (vegeu figura 36).



Figura 36. El Consell Comarcal del Vallès Occidental rebrà 1'5 milions d'euros dels Plans de Sostenibilitat Turística a les Destinacions per a portar a terme el projecte "El riu, teixint fils de vida". L'objectiu d'aquest projecte és la creació d'un producte turístic Identitari, que singularitzi la comarca mitjançant el qual el camí del riu Ripoll esdevingui la base per la connexió del patrimoni industrial i modernista de la comarca.

7.3.9. Anella verda i camins

L'anomenada anella verda és un camí que dona la volta a tot el municipi que està pensada per a vehicles no motoritzats i zona de passeig per a vianants. Aquesta anella connecta amb altres camins agroforestals existents o que apareixeran en un futur, així com els camins existents a la vora de les lleres dreta i esquerra dels rius Ripoll i Sec (vegeu figura 37).



Figura 37. Anella Verda. S'indica el Parc Fluvial com a punt neuràlgic. Font: AMB.

Aquesta anella verda recull part de la influència dels Rius Ripoll i Sec amb la futura reserva metropolitana de Pla de Reixac que connecta amb el Torrent de Can Duran i el Parc de la Llacuna. En el tram que discorre pel camí de la Serra, seguint el límit amb el municipi veí de Montcada, permet la desacceleració de la zona urbana cap als terrenys de Can Duran i el seu torrent.

Un cop consolidats la major part de camins agroforestals es procedirà a incloure'ls en el *Catàleg de camins*.

7.3.10. Camí del marge esquerre del Ripoll-endegament

Les avingudes dels rius formen part de la dinàmica dels rius i milloren l'estructura i riquesa de les planes inundables. A Ripollet el riu va ser endegat cap als anys seixanta i es va edificar fins a la vora de l'endegament amb diverses estructures. Per aquest motiu avui en dia és necessari protegir l'endegament per evitar que les infraestructures de mobilitat edificades al seu voltant es vegin afectades. Des d'un punt de vista de l'ecosistema, l'endegament no és la solució més adequada, ja que s'altera la funcionalitat del riu.

Aquestes estructures requereixen el seu manteniment. Les obres de restauració dels endegaments realitzades amb mètodes de bioenginyeria, com s'han efectuat en

punts de la llera del Ripoll a Ripollet prop del carrer Molí, mostren que són els mètodes més respectuosos amb el medi, que queden integrats de forma més natural en l'ecosistema i que són més duradors.

Actualment existeix una zona d'uns 150 metres propera al vial del marge esquerre que precisa urgentment la seva restauració (vegeu figura 38 i l'informe *Valoracions dels efectes de l'episodi de pluges del 18 de desembre de 2020 sobre els sistemes fluvials i els espais vinculats* a l'Expedient intern 2020/7139 per a més detall).



Figura 38. Detall de la zona de l'endegament que s'ha fet mal bé.

7.3.11 Estació de tren

Els estudis previs del PDU contempnen una estació de tren situada al municipi de Ripollet

7.3.12 Continuació passeig per a vianants i bicicletes sobre el Nus del Vallès

Donar continuïtat al passatge de connectivitat per a vianants i bicicletes entre el nucli urbà de Barberà del Vallès i el Sector Baricentre a través del Nus del Vallès amb la zona de Molí d'en Xec connectant així Ripollet i Barberà.

7.4. Programa de manteniment i defensa

Aquest programa contempla diferents projectes i actuacions que s'aniran succeint en el transcurs del temps encaminades al manteniment i la defensa dels espais recuperats.

7.4.1 Projecte de Defensa Forestal

Un 7% de la superfície de Ripollet està constituïda per les lleres dels rius Ripoll i Sec. Aquests terrenys són considerats terrenys forestals i precisen tant el seu manteniment, neteja i vigilància per tal de minimitzar pertorbacions que puguin alterar-lo.

Per aquest motiu es valora l'adhesió i posterior conveni amb les Agrupacions de defensa Forestal (ADF) que són entitats sense afany de lucre, formades per propietaris forestals, ajuntaments dels municipis del seu àmbit territorial, voluntaris i voluntàries i entitats municipals adherides que tenen com a finalitat la prevenció i la lluita contra els incendis forestals (vegeu figura 39).

L'Associació de defensa forestal núm. 301 amb base a Montcada i Reixac, té com a finalitat la defensa i protecció de la Natura. Per aconseguir les seves finalitats, l'associació realitza les activitats de vigilància Forestal, prevenció i extinció d'incendis forestals, tasques de col·laboració amb el cos d'Agents Rurals de la Generalitat de Catalunya i altres Serveis Municipals. Aquesta associació dona cobertura durant tot l'any en prevenció, extinció d'incendis i gestió forestal al parc natural de Collserola, al parc de la Serralada de Marina, a l'espai natural de Gallecs i al parc fluvial del Besòs.



Figura 39. Imatge del parc mòbil de l'ADF 301. Font: Revista de Ripollet.

L'ampli coneixement territorial i el patrutatge intensiu durant tot l'any els permet fer tota classe de labors informatives i donar suport en tasques de neteja i adequació als propietaris i propietàries forestals i administracions públiques que formen l'ADF, així com detectar camins en mal estat i accessos inutilitzats minimitzant possibles riscos. També col·laboren estretament amb els cossos pertinents i administracions en la detecció i recollida d'informació de tota classe de caça furtiva, abocaments de residus, aprofitaments, accés motoritzat i altres irregularitats i atacs als entorns naturals, aconseguint un efecte preventiu i dissuasiu.

7.4.2. Ordenances dels usos del sistema fluvial.

Per tal de regular i protegir el sistema fluvial cal redactar una Ordenança que reguli els seus usos. En compliment de la Llei serà necessària la instal·lació de rètols amb aquesta informació.

8. GOVERNANÇA I PARTICIPACIÓ

Aquest apartat planteja un seguit de programes que cal tenir en compte pel bon desenvolupament del Pla Som-Riu. Es proposa l'elaboració d'un *Pla de Governança i participació* (PGP) que contempli un treball transversal entre els diferents actors, tan institucionals com els que formen part de la ciutadania per tal de tenir en compte fons de finançament, plans educatius, plans de difusió i informatius, plans de participació... així com l'establiment dels indicadors per comprovar l'estat del desenvolupament del Pla.

Per al PGP, s'ha utilitzat com a guia *l'Agenda Urbana Espanyola*, en l'Objectiu Estratègic de la qual inclou la millora dels Instruments d'Intervenció i la Governança, i estableix objectius específics i línies d'actuació. Aquesta proposta (vegeu annex 1) ha de ser necessàriament convalidada pels departaments municipals experts en aquests àmbits. S'han seleccionat aquells aspectes que s'ajusten als projectes i a les actuacions proposades, tenint en compte les capacitats, atribucions,

finançament i mitjans efectius per a la seva implementació. D'aquesta manera s'assegura la participació ciutadana, la transparència i s'afavoreix la Governança multinivell necessària per al bon desenvolupament del projecte. El PGP del Pla *Som-Riu* se sustenta en tres punts, l'àmbit de Governança des del qual es gestionarà transversalment el Pla i els serveis de comunicació i de participació. Des d'aquest últim servei es crearà una Comissió específica per al projecte i es crearà el corresponent procés participatiu per garantir la comunicació entre l'administració i la ciutadania que, alhora, sigui bidireccional, permanent i transparent, amb una voluntat ferma de millorar la qualitat democràtica de les institucions. Aquesta Comissió continuarà amb la labor iniciada en fases anteriors amb els Pressupostos participats de l'any 2019 i següents, que tenien un objectiu clar en la millora del verd urbà i en la recuperació de les lleres dels rius, amb el programa educatiu de la Casa Natura, les actuacions del *Ripollet Cultiva't* amb els usuaris dels horts municipals, les visites informatives als rius per a explicar els projectes, etcètera. Com a antecedent a aquesta Comissió es va crear un grup de treball per a l'alliberament del Domini Públic Hidràulic (DPH) de les activitats irregulars que es desenvolupaven en part dels terrenys de les lleres. En ell van participar de manera transversal la Policia Local, els Serveis Socials, els Serveis de Participació, Comunicació i Medi Ambient de l'Ajuntament. En continuïtat amb els principis de bon govern es va fer coincidir l'alliberament del DPH amb convocatòries de concessió d'hortos municipals.

9. COMUNICACIÓ, DIFUSIÓ I SENSIBILITZACIÓ

Pel que fa a la difusió dels projectes i l'educació ambiental associada a ells, es porta a terme des del renovat *Programa d'Educació Ambiental de Casa Natura* i conforma un dels seus sis eixos.

Es proposa un *Pla de comunicació i sensibilització* (PCS) associat al Pla *Som-Riu* (vegeu Annex 2) que garanteixi

la comunicació de l'objecte del Pla, el seu abast, els problemes que pretén resoldre, les fites, les conclusions i els efectes esperats, així com de les accions en particular, durant el desenvolupament del Pla i després de la implementació de les accions. En últim terme, l'estratègia de comunicació i sensibilització busca compartir amb els ciutadans el compromís que s'assumeix des de l'Ajuntament en la millora de la salut i de la resiliència urbana, de la dinamització de l'activitat econòmica dels sectors implicats i de l'avanç en la igualtat de gènere i d'oportunitats a través de les accions desenvolupades. Així mateix, afavorirà la transferència de coneixement a sectors professionals, acadèmics i a altres entitats amb problemes comuns i assegurarà la comunicació i sensibilització prèvia, durant i després del desenvolupament del Pla.

Recentment, s'han produït una sèrie de trobades amb tècnics municipals dels municipis de la vora del riu Ripoll per mostrar els treballs de recuperació de les lleres dels rius Ripoll i Sec efectuats (vegeu figura 40).



Figura 40. Tècnics municipals de poblacions veïnes per les quals passa el riu Ripoll, com ara Montcada i Reixac, Barberà del Vallès, Sabadell i Castellar, van visitar les obres del riu Ripoll, amb els tècnics de Protecció del Medi de l'Ajuntament de Ripollet responsables del projecte. L'objectiu era conèixer de primera mà les actuacions dutes a terme per a la recuperació de les lleres del riu Ripoll i Sec, que estaven a punt de finalitzar i que han suposat un exemple quant a la naturalització de l'espai fluvial.

Aquesta proposta ha d'estar validada pels Departaments municipals especialistes en aquesta matèria. Com a proposta, i a falta de validació d'aquest possible Pla de comunicació i sensibilització, es considera que hauria d'estar suportat per 5 pilars, les accions científiques i educatives treballades transversalment des del departament d'educació, els tallers i accions formatives que es desenvoluparan des del projecte d'educació municipal Casa Natura, les accions formatives específiques, la transferència intra i supramunicipal i la comunicació constant en xarxes socials del desenvolupament del projecte que en tot moment estaran disponibles, per a tal fi, en els *Minisites* específics de la web municipal (vegeu figura 41).



Figura 41. Captura de pantalla del web municipal.

Es plantegen, també, sessions de divulgació de les tècniques utilitzades per exemple en la naturalització de les lleres i d'altres espais (fonamentalment sobre bioenginyeria) que s'ampliaran a l'oferta formativa, especialment en els Programes de Formació i inserció (PFI) que actualment es desenvolupen en el municipi i que tenen com a objecte comú l'agroecologia i el manteniment de les zones verdes que contribuirà notablement a la sensibilització i a comunicar la importància del Pla (vegeu figures 42 i 43).



Figura 42. Imatge xerrada PFI.



Figura 43. Exposició Ripollet Som-Riu 2018 (vegeu Annex 7).

9.1.1 Projecte de difusió dels projectes de recuperació del sistema fluvial mitjançant cartells interactius.

Es proposen una sèrie de cartells interactius de les següents característiques:

Suport físic

Panell tipus faristol interactiu amb una planxa d'acer inoxidable de *Stratimatge* de 1600x900x10mm de gruix.

Els panells constaran amb 4 cubs mòbils de 180x180x6mm.

Il·lustració principal

La il·lustració fugiria d'imatges de gran detall tècnic.

Il·lustració digital a color a alta resolució per impressió en gran format.

Ubicació

El primer panel (ja instal·lat) s'ha situat al davant de la rampa/mirador del gual inundable de Molí d'en Xec. La il·lustració representa el tram recuperat (Fase 1 del PROJECTE) amb els diferents elements a destacar (canals, plantacions/nuclis arbrats, deflectors...).

La resta de cartells s'instal·laran segons les necessitats de les diferents zones.



Figura 44. Cartell interactiu situat a la rampa d'accés al gual de Molí d'en Xec. Font: @iam_Things.

10. SEGUIMENT I AVALUACIÓ DEL PLA

El *Pla de mesurament i seguiment* (PMS) que es podria associar al projecte Pla Som-Riu (vegeu Annex 3) garanteix un control exhaustiu de tots els indicadors involucrats en el seguiment del projecte. S'establirà un equip de persones multidisciplinari encarregat de l'elaboració del PMS. S'ocuparà de realitzar els mesuraments basals de tots els indicadors establerts en els resultats. Per a això es basarà tant en estudis previs com en mesuraments expressos.

Es crearà un suport informàtic que faci les vegades de gestió documental i d'anàlisi d'aquests que permetrà la generació i disposició immediata dels valors que es vagin obtenint en forma de gràfiques, percentatges, taules i fórmules per a cada acció que permetin la verificació constant tal com s'exigeix en la convocatòria. Aquestes eines creades seran consensuades per l'equip del PMS i pels tècnics encarregats de l'execució de cada acció.

Redactarà les consideracions tècniques que hauran de regir la redacció de cadascun dels projectes executius, amb la finalitat que tant indicadors com fonts de verificació siguin els més adequats, seguint el principi SMART, i en aquest sentit, es considera que són les certificacions d'obra les més adequades, ja que segueixen, per si mateixes, el procés de verificació i control tant econòmic com d'execució. També s'encarregaran de la verificació d'aquests indicadors substituint o modificant aquells que ho requereixin durant l'evolució del projecte.

El PMS contempla com a indicador que resumeix de forma més eficient l'objectiu primordial del projecte, que és la restauració fluvial, l'estudi ecològic “*Estudi de l'evolució de la qualitat de les aigües i els ecosistemes del riu Ripoll*” (vegeu Annex 3) acompanyat dels valors físic – químics anuals del riu. Aquest estudi es realitza anualment des de 2017, per tant, ofereix valors basals i es continuarà realitzant com a indicador general de l'èxit de la recuperació ambiental del sistema fluvial. Cal destacar que aquest estudi, que es du a terme en tota la conca fluvial, és executat per una empresa externa. Anualment es fa una posada en comú, entre tots els Ajuntaments involucrats on participen tant tècnics com polítics, del balanç anual, s'analitzen els resultats i es proposen mesures per a millorar-los. Aquesta valoració multidisciplinària dona més robustesa als resultats.

11. RESUM DE PROJECTES I ACCIONS I APROXIMACIÓ ECONÒMICA

A continuació es descriuen succintament alguns dels projectes més immediats que sorgeixen del text anterior. Molts d'aquests projectes estan en elaboració i d'altres encara no es coneix la seva temporalització (vegeu taula 1 a continuació).

El projecte de *Gestió i dinamització horta municipal i espais relacionats* és un projecte que contempla els mitjans econòmics i personals necessaris per dur a terme les

primeres etapes de consolidació de l'espai agroforestal de Can Truita.

El *Projecte de Condicionament i naturalització d'espais agroforestals vinculats als rius Ripoll i Sec*. El projecte executiu, redactat per Naturalea, es troba en aprovació actualment per un import total d'obra de 4.952.413,89 €.

El *Projecte Parc Fluvial Massot*. Punt neuràlgic de confluència entre les poblacions de Montcada, Barberà i Ripollet a través del camí de la llera del riu i dels passos soterranis i aeris amb Cerdanyola.

El projecte executiu s'està elaborant en aquest moment pels serveis de l'AMB.

En data 30 de setembre de 2021 l'AMB va incloure el projecte dins del Programa d'actuacions en paisatges naturals i urbans (PSG) amb un import total d'obra d'1.450.000,00 €. Tal com s'estableix a les bases del PSG, el finançament de l'ajuntament i de l'AMB serà del 50%.

El Programa d'actualització del cens de fauna salvatge de Ripollet, establiment de protocols de gestió i promoció de la biodiversitat local inclòs al *Pla de Biodiversitat Faunística de Ripollet* (aprovat pel Ple del 30 de març de 2023) contempla les actuacions i els treballs a dur a terme per tal de gestionar l'increment de fauna salvatge dins la part urbanitzada del municipi, per tal de protegir el seu hàbitat amb la finalitat de millorar la biodiversitat local.

12. EQUIP REDACTOR

El Pla Ripollet Som-Riu ha estat redactat per Rosa Moragas i Víctor Bernal, tècnics de Medi Ambient de l'Ajuntament de Ripollet.

13. AGRAÏMENTS

L'equip redactor d'aquest Pla vol agrair la bona disposició que han dispensat amb ells els membres de l'equip d'Infraestructures de l'AMB.

Taula 1. Resum dels diferents projectes derivats o vinculats del Pla Som-Riu.

Projecte	Import	Temporalització	Estat
Programa de recuperació, manteniment i conservació del sistema fluvial (Ripoll-Sec). Nexe d’unió.			
Seguiment de l’evolució de la qualitat de les aigües i els ecosistemes del riu Ripoll. (Periòdic/Anual)	1.500,00 €	2017-	Periòdic. Anualment des del 2017
Projecte de recuperació mediambiental dels trams 1 i 2.2. de la llera del Ripoll a Ripollet.	166.344,26 €	2019-2020	Executat
Conveni de col·laboració entre l’ajuntament de Ripollet i l’Agència Catalana de l’Aigua sobre les actuacions de manteniment i conservació de lleres públiques en trams urbans en el marc del programa de manteniment i conservació de lleres públiques 2018-2019.	26.960,01 €	2019	Executat
Projecte executiu de recuperació mediambiental de l’entorn fluvial del riu Ripoll entre el pont de la carretera de l’estació i el pont del carrer de Tarragona.	122.816,38 €	2022-2023	Executat Lot 1
Projecte de manteniment i conservació de lleres al terme municipal de Ripollet	1.031.026,14 €	2022-2023	Executat
Dotació de seguretat i alarma al sistema fluvial		2026-	Sense previsió
Actuacions als punts de sobreiximent dels rius		?	Executat Molí d'en Xec. Sense previsió
Programa dels espais vinculats al sistema fluvial			
Remodelació del Parc Massot: “Projecte de Parc Fluvial del Massot”	725.000,00 €	2023-2025	Avantprojecte
Projecte de Condicionament i naturalització d’espais agroforestals vinculats als rius Ripoll i Sec		2023-2025	Projecte en aprovació
Lot 1. Can Pallarès	1.330.579,26 €		Pendent
Lot 2. Can Truita	561.569,83 €		Pendent
Lot 3. Can Grasses	266.344,07 €		Pendent
Lot 4. Molí de la Font	1.934.410,88 €		Pendent
Font del Petricó			Sense previsió
Horta Municipal i agricultura periurbana	30.000,00 €	2023-	En redacció
Programa d’infraestructures de mobilitat i xarxes d’infraestructures d’alta capacitat			
N-150		2024	En redacció
C-58. Soterrament autopista		?	Sense previsió
Guals inundables			Parcialment executat
Recuperació de l’ecosistema fluvial de la part del riu Ripoll fins la presa de Barneda i la connexió per a vianants entre els camins paral·lels als marges dret i esquerra del riu Ripoll fins a la zona d’horta municipal.	93.162,87 €	2019-2020	Executat
Instal·lació d’un pas fluvial sobre el riu Sec i arranjamnt dels accessos corresponents des del parc Massot i el camí del passatge de l’Ermita	64.375,00 €	2022	Executat
Gual inundable Mirador de l’aiguabarreig		2024-2026	Primeres valoracions
Pas per sota de l’autopista C-58 (Molí d’en Xec)		2025-	Primeres valoracions
Pas per sota de l’N-150 al parc Massot		2024	Forma part del projecte del Parc Massot
Carretera Tarragona i pont		?	Sense previsió
Pont vianants de la carretera de l’estació		?	Sense previsió
Vial del riu Ripoll		2025-2028	Sense previsió
Anella verda i arranjamnt dels camins		2025-	Sense previsió
Pla de Camins		2026	Pendent dels treballs d'arranjament de camins
Teixint fils de vida	Next Generation CCVO	2023-2025	Subvenció obtinguda
Camí del marge esquerre del Ripoll-endegament i Reparacions endegament i substitució per solucions de bioingenyeria		2023-2026	Pendent
Estació de tren de la rambla de les vinyes		?	Sense previsió
Continuació passeig per a vianants i bicicletes sobre el Nus del Vallès		2024	En redacció
Poliesportiu i Gravera		2024-2028	Sense previsió
Programa de manteniment i defensa			
Projecte de defensa forestal		2022-	Parcialment executat
Adhesió ADF	0,00 €	2022	Executat
Conveni ADF	30.000,00 €	2023-	En aprovació
Ordenances dels sistemes fluvials	Redacció + Ajuts ACA	2022-2024	En redacció
Biodiversitat i resiliència del sistema fluvial	Pla de Biodiversitat	2023-	Vinculat al Pla de Biodiversitat
Comunicació, difusió i sensibilització			
Sensibilització i educació vers el sistema fluvial	Part de casa Natura	2022-	Periòdic. Permanent
Diverses accions d’informació directa a particulars i associacions	Part de casa Natura	2022-	En execució permanent
Visites periòdiques al sistema fluvial	Part de casa Natura	2022-	En execució permanent
Panell interactiu a Molí d’en Xec	4.500,00 €	2023	Executat
Altres panells	15.000,00 €	2024-2025	Pendent
Estudi d’afluència, freqüentació i caracterització dels usuaris/visitants d’espais naturalitzats i guals inundables	6.000,00 €	2024-2026	Sense previsió
Transferència de coneixement	0,00 €	2023-	Parcialment executat

14. RELACIÓ D'ANNEXOS (els documents es presenten de manera independent)

- ANNEX 1: PROPOSTA PLA DE GOVERNANÇA I PARTICIPACIÓ (PGP).
- ANNEX 2: PROPOSTA PLA DE COMUNICACIÓ I SENSIBILITZACIÓ (PCS).
- ANNEX 3: PROPOSTA PLA DE MESURAMENT I SEGUIMENT (PMS).
- ANNEX 4: MEMÒRIA PER A LA RECUPERACIÓ DE LES LLERES DELS RIUS RIPOLL I SEC AL SEU PAS PER RIPOLLET, LES ÀREES DE RIBERA I ELS ESPAIS LLIURES VINCULATS AL SISTEMA FLUVIAL.
- ANNEX 5: EL PROJECTE DE RECUPERACIÓ DELS RIUS RIPOLL I SEC. BREU RESUM A DATA 2020.
- ANNEX 6: ESBÓS DE L'ESPAI CAN PALLARÈS-CAN TRUITA, NEXE D'UNIÓ DEL PROJECTE DE RECUPERACIÓ DELS RIUS RIPOLL I SEC I EL MOSAIC AGROFORESTAL.
 - ANNEX 6.1: INSTAL·LACIÓ SOLAR FOTOVOLTAICA AÏLLADA PER A L'EDIFICI TALLER DE L'HORTA MUNICIPAL.
 - ANNEX 6.2: AFORAMENT DEL POU DE MOLÍ D'EN XEC.
- ANNEX 7: EXPOSICIÓ RIPOLLET SOM-RIU 2018.
- ANNEX 8: POSSIBLE EXPOSICIÓ "RIPOLLET SOM-RIU". PROJECTE DE DIVULGACIÓ I D'EDUCACIÓ AMBIENTAL SOBRE LA RESTAURACIÓ AMBIENTAL DEL SISTEMA FLUVIAL I DELS SEUS USOS. OBJECTIUS GENERALS I LÍNIES DE TREBALL.
- ANNEX 9: INFORME DE SEGUIMENT DE L'EVOLUCIÓ DE LA QUALITAT DE LES AIGÜES I ELS ECOSISTEMES DEL RIU RIPOLL 2022.
- ANNEX 10: ANÀLISI ESTADÍSTICA DELS RESULTATS OBTINGUTS A LES ANÀLISIS FÍSICOQUÍMIQUES, PER A LES PRINCIPALS VARIABLES QUANTITATIVES, PRACTICADES EN MOSTRES D'AIGUA DEL RIU RIPOLL, AL TERME MUNICIPAL DE RIPOLLET, DURANT ELS ANYS 2017 AL 2020, DINS DEL PROGRAMA PER A LA DETERMINACIÓ DE LA QUALITAT BIOLÒGICA DE LES AIGÜES DEL RIU RIPOLL.

