



**Ajuntament
de Ripollet
Medi Ambient**

ORDENANÇA REGULADORA DEL SOROLL I LES VIBRACIONS DE RIPOLLET



| | |
|---|----|
| Preàmbul..... | 4 |
| Capítol I. Objecte i àmbit d'aplicació | 5 |
| Article 1. Objecte | 5 |
| Article 2. Àmbit d'aplicació..... | 5 |
| Article 3. Definicions i índexs acústics | 5 |
| Article 4. Drets i deures | 6 |
| Capítol II. Gestió ambiental del soroll | 6 |
| Article 5. Zonificació acústica i mapa de capacitat acústica | 6 |
| Article 6. Zones acústiques de règim especial (ZARE) | 6 |
| Capítol III. Intervenció administrativa sobre els emissors acústics | 7 |
| Secció I. Normes generals..... | 7 |
| Article 7. Valors límit | 7 |
| Article 8. Suspensió dels objectius de qualitat acústica | 7 |
| Article 9. Integració de la intervenció acústica en les actuacions ambientals..... | 8 |
| Article 10. Altres activitats..... | 8 |
| Secció II. Activitats en establiments..... | 8 |
| Article 11. Classificació | 8 |
| Article 12. Requeriments tècnics per a les activitats | 9 |
| Article 13. Activitats de càrrega i descàrrega de mercaderies..... | 11 |
| Secció III. Activitats a l'aire lliure..... | 11 |
| Article 14. Disposició de caràcter general | 11 |
| Article 15. Activitats festives i altres actes a la via pública | 11 |
| Article 16. Instal·lacions amb sistemes de megafonia..... | 12 |
| Article 17. Espectacles pirotècnics | 12 |
| Secció IV. Relacions de veïnat i comportament ciutadà | 12 |
| Article 18. Comportament ciutadà | 12 |
| Article 19. Animals de companyia..... | 13 |
| Secció V. Vehicles de motor i ciclomotors | 13 |
| Article 20. Vehicles de motor i ciclomotors | 13 |
| Article 21. Vehicles destinats a serveis d'urgències | 14 |
| Secció VI. Sistemes d'avís acústic | 14 |
| Article 22. Condicions de funcionament | 14 |
| Article 23. Funcionament anormal | 14 |
| Secció VII. Construccions | 14 |
| Article 24. Aïllament acústic a les façanes | 14 |
| Article 25. Treballs a la construcció | 15 |
| Article 26. Instal·lacions de climatització, condicionament d'aire i ventilació | 15 |
| Article 27. Ús i funcionament de les instal·lacions comunitàries, auxiliars i/o complementàries de l'edificació | 16 |
| Capítol IV. Inspecció, control i règim sancionador | 17 |
| Secció I. Inspecció i control | 17 |
| Article 28. Denúncies | 17 |
| Article 29. Inspecció..... | 17 |
| Article 30. Funció dels inspectors | 17 |
| Article 31. Acta de la inspecció..... | 18 |
| Secció II. Règim sancionador | 18 |
| Article 32. Classificació d'infraccions..... | 18 |
| Article 33. Tipificació..... | 18 |
| Article 34. Responsabilitat | 20 |



Ajuntament
de Ripollet
Medi Ambient

| | | |
|-------------|---|----|
| Article 35. | Mesures provisionals | 20 |
| Article 36. | Sancions | 21 |
| Article 37. | Gradació de les sancions | 21 |
| Article 38. | Procediment..... | 22 |
| Article 39. | Multes coercitives | 22 |
| Article 40. | Diagnòstic i mesures cautelars per als vehicles de motor i ciclomotors | 22 |
| Article 41. | Òrgans competents | 23 |
| Article 42. | Prescripció | 23 |
| | Disposició addicional primera..... | 24 |
| | Disposició addicional segona | 24 |
| | Disposició derogatòria | 24 |
| | Disposició addicional final | 24 |
| Annex 1. | Qualitat acústica del territori. Mapes de capacitat..... | 25 |
| Annex 2. | Aïllament acústic..... | 29 |
| Annex 3. | Regulació del funcionament, nivells màxims i metodologia de mesurament per als avisadors acústics | 31 |
| Annex 4. | Requeriments tècnics dels limitadors-enregistradors | 33 |
| Annex 5. | Classificació de les activitats en funció del nivell d'immissió acústica dins el seu recinte..... | 35 |
| Annex 6. | Contingut mínim dels informes de mesurament | 37 |
| Annex 7. | Models d'acta..... | 38 |
| Annex 8. | Tipificació d'infraccions | 40 |
| Annex 9. | Quadre disposicions reguladores comunes entre l'Ordenança reguladora de sorolls i vibracions de Ripollet i l'Ordenança de convivència de Ripollet..... | 42 |



**Ajuntament
de Ripollet
Medi Ambient**

Preàmbul

El soroll és actualment una de les principals causes de preocupació ciutadana, ja que incideix en la qualitat de vida de les persones i, a més, pot provocar efectes nocius en la salut i en el comportament, tant individuals com socials.

En aquest sentit, el soroll es considera arreu com un agent contaminant més, des que així es va reconèixer oficialment per primera vegada en la Conferència de les Nacions Unides sobre Medi Ambient Humà, reunida a Estocolm l'any 1972.

En l'àmbit de la Unió Europea, la Directiva 2002/49/CE, del Parlament Europeu i del Consell, de 25 de juny de 2002, sobre avaluació i gestió del soroll ambiental, ha obligat a un procés de transposició de les seves normes al Dret intern dels estats membres.

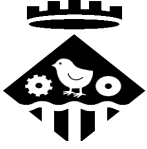
Els articles 43 i 45 de la Constitució estableixen el manament de tots els poders públics de protegir la salut i el medi ambient, en la qual s'inclou la protecció davant la contaminació acústica. Així, a escala estatal s'han promulgat la Llei 37/2003, de 17 de novembre, del soroll, el Reial decret 1513/2005, de 16 de desembre, que la desplega pel que fa a l'avaluació i gestió del soroll ambiental i el Reial decret 1367/2007, de 19 d'octubre, que la desplega pel que fa a zonificació acústica, objectius de qualitat i emissions acústiques.

A Catalunya, els articles 27 i 46 de l'Estatut d'Autonomia estableixen el dret de totes les persones a la protecció davant les diferents formes de contaminació i que les polítiques ambientals dels poders públics han de dirigir, entre d'altres finalitats, a la reducció de les diferents formes de contaminació, mitjançant l'adopció de les corresponents polítiques públiques.

En aquest marc s'insereixen la Llei 16/2002, de 28 de juny, de protecció contra la contaminació acústica, el Decret 245/2005, de 8 de novembre, pel qual es fixen els criteris per a l'elaboració de mapes de capacitat acústica i el Decret 176/2009, de 10 de novembre, pel qual s'aprova el Reglament de la Llei 16/2002, de 28 de juny, i se n'adapten els annexos.

Finalment, pel que fa a l'Administració local, l'article 84 de l'Estatut d'Autonomia de Catalunya garanteix als ens locals competències pròpies en la formulació i gestió de polítiques per a la protecció del medi ambient, i aquesta atribució també es fa als articles 25 de la Llei 7/1985, de 2 d'abril, de bases del règim local i 66 del Text refós de la Llei municipal i de règim local de Catalunya, aprovat pel Decret legislatiu 2/2003, de 28 d'abril.

La present ordenança concreta els instruments jurídics, i també tècnics, necessaris perquè es pugui donar una resposta adequada a les inquietuds dels ciutadans i les ciutadanes vers la contaminació acústica, millorant la seva qualitat de vida, en un procés d'una creixent conscienciació ambiental.



Capítol I. Objecte i àmbit d'aplicació

Article 1. Objecte

L'Ordenança té per objectiu regular les mesures i instruments municipals necessaris per prevenir i corregir la contaminació acústica.

Article 2. Àmbit d'aplicació

Resten sotmesos a l'Ordenança qualsevol instal·lació, maquinària, projecte de construcció, relacions de veïnat, comportament ciutadà, o activitat de caràcter públic o privat, incloses als annexos o assimilables, susceptibles de generar contaminació acústica per soroll, per vibracions o per soroll i vibracions.

Article 3. Definicions i índexs acústics

A l'efecte d'aquesta ordenança, s'entén per:

1. Definicions

- a. **Activitat:** Qualsevol activitat industrial, comercial, de serveis, recreativa o espectacle que sigui de titularitat pública o privada, i les derivades de les relacions de veïnat.
- b. **Emissor acústic:** Qualsevol infraestructura, instal·lació, maquinària, activitat o comportament que generi soroll i/o vibracions.
- c. **Immissió a l'ambient exterior:** La contaminació produïda pel soroll i les vibracions que provenen d'un o diversos emissors acústics situats al medi exterior del centre receptor.
- d. **Immissió a l'ambient interior:** La contaminació produïda pel soroll i les vibracions que provenen d'un o diversos emissors acústics situats al mateix edifici o en edificis contigus al receptor.
- e. **Índex de soroll:** Magnitud física que descriu el soroll ambiental
- f. **Mapa de capacitat acústica:** Instrument que assigna els nivells d'immissió fixats com a objectius de qualitat en un territori determinat.
- g. **Nova construcció:** Edificació que, a l'entrada en vigor de l'ordenança, no disposa de l'autorització, llicència o comunicació municipal preceptiva.
- h. **Període d'avaluació:** Període temporal al qual s'ha de referir l'avaluació acústica, d'acord amb els annexos de l'Ordenança i la normativa de rang superior.
- i. **Soroll ambiental:** El so exterior no desitjat o nociu generat per les activitats humanes, inclòs el soroll emès pels mitjans de transport, pel trànsit rodat, ferroviari, marítim i aeri, i pels emplaçaments de les activitats.
- j. **Soroll Residual:** S'entén per soroll residual en un entorn determinat el nivell sonor d'immissió sense la contribució de la font o fonts a avaluar.
- k. **Valor límit d'immissió:** Nivell d'immissió màxim permès dins un període determinat.
- l. **Zona de sensibilitat acústica:** Part del territori que presenta una mateixa percepció acústica. La delimitació d'aquestes zones la fixa l'Ajuntament mitjançant el Mapa de capacitat acústica.
- m. **Horaris: diürn:** 7h-21h, **vespre:** 21h-23h i **nocturn:** la resta (23h-7h).
- n. **Incidència o impacte acústic significatiu:** En termes generals s'entendrà com indecència acústica significativa superar el soroll residual en 3 dB(A) o més.



- o. **Sonòmetre:** Instrument destinat a mesurar els nivells de so audible que complirà els requisits de l'Annex 8 punt 4 del Decret 176/2009, de 10 de novembre, pel qual s'aprova el Reglament de la Llei 16/2002, de 28 de juny, de protecció contra la contaminació acústica, i se n'adapten els annexos.

2. Índexs acústics

- a. $L_{Aeq,T}$: Nivell de pressió acústica contínua equivalent ponderat A, mesurat durant el període T .
- b. L_{AFmax} : Nivell màxim de pressió acústica ponderat A i integrat temporalment en *fast*.
- c. L_{Ar} : Nivell d'avaluació de la pressió acústica avaluat per a un període de temps especificat, que s'obté mitjançant mètodes de càlcul o de mesurament i, si escau, les correccions que especifiquen els annexos.
- d. L_{aw} : Nivell d'avaluació de les vibracions que s'obté mitjançant mètodes de càlcul o de mesurament.
- e. L_d : Índex de soroll diürn, indicador de soroll associat a la molèstia diürna.
- f. L_{den} : Índex de soroll dia-vespre-nit, indicador de soroll associat a la molèstia global.
- g. L_e : Índex de soroll del vespre, indicador de soroll associat a la molèstia del vespre.
- h. L_n : Índex de soroll nocturn, indicador de soroll associat a la molèstia nocturna.
- i. K_f : Correcció per raó de components de baixes freqüències.
- j. K_t : Correcció per raó de components tonals.
- k. K_i : Correcció per raó de components impulsius.
- l. $L'_{nT,w}$: Nivell global de pressió de soroll d'impacte estandarditzat.
- m. $D_{nT,A}$: Diferència de nivells estandarditzada, ponderada A, entre recintes interiors.
- n. $D_{2m,nT,ATr}$: Diferència de nivells estandarditzada, ponderada A, en façanes i en cobertes, per a soroll.

Article 4. Drets i deures

1. D'acord amb el que estableix la normativa per la qual es regula el dret d'accés a la informació en matèria de medi ambient, l'ajuntament ha de posar a disposició de la població de manera clara, comprensible i fàcilment accessible, la informació relativa a la contaminació acústica.

2. Tots els ciutadans tenen el deure d'observar les normes de conducta que, en relació amb la contaminació acústica, determina la present ordenança.

Capítol II. Gestió ambiental del soroll

Article 5. Zonificació acústica i mapa de capacitat acústica

El Mapa de capacitat acústica, duu a terme la zonificació acústica de les zones urbanes, els nuclis de població i, si s'escau, les zones del medi natural. Aquest s'adjunta a l'annex 1.

Article 6. Zones acústiques de règim especial (ZARE)

1. L'ajuntament pot declarar zones acústiques de règim especial aquelles àrees en les quals es comprovi que se superen els valors límit d'immissió en els termes establerts per la legislació



**Ajuntament
de Ripollet
Medi Ambient**

vigent, mitjançant un estudi tècnic elaborat a iniciativa de l'ajuntament o a petició d'un mínim del 50% dels veïns de la zona.

2. La declaració ha d'incloure un pla específic de mesures que determini les prescripcions necessàries per compatibilitzar la protecció de la qualitat acústica amb els possibles usos i activitats admesos i per assegurar que no se sobrepassen, a l'interior dels habitatges, els valors límit d'immissió establerts.

3. L'Ajuntament pot promoure els convenis i acords de col·laboració necessaris amb altres administracions i particulars per a l'adequat desenvolupament i execució del Pla.

4. El Pla específic de mesures s'ha de revisar, d'acord amb el que disposa l'apartat 2, quan sigui necessari, per modificacions del planejament territorial o urbanístic o per altres causes, per tal de garantir el compliment dels seus objectius.

Capítol III. Intervenció administrativa sobre els emissors acústics

Secció I. Normes generals

Article 7. Valors límit

Tota instal·lació, maquinària, activitat, incloses les derivades de les relacions de veïnat, o comportament sotmès a l'Ordenança ha de respectar els valors límit d'immissió acústica establerts en el seu articulat, en la Llei 16/2002 i modificacions posteriors.

Article 8. Suspensió dels objectius de qualitat acústica

1. L'Ajuntament, per causes degudament justificades, pot autoritzar la suspensió provisional dels objectius de qualitat acústica aplicables a la totalitat o part d'una zona acústica, d'acord amb els annexos 1 i 2 de la Llei 16/2002 i supòsits previstos a l'article 38.3 del Decret 176/2009.

2. Els titulars d'emissors acústics poden sol·licitar a l'ajuntament, per raons degudament justificades, que han d'acreditar-se en el corresponent estudi acústic, la suspensió provisional dels objectius de qualitat acústica aplicables a la totalitat o part d'una zona o àrea acústica.

3. L'ajuntament només pot acordar la suspensió provisional, prèvia valoració de la incidència acústica, sempre que s'acrediti que les millors tècniques disponibles no permeten el compliment dels objectius esmentats. L'Ajuntament ha de sotmetre la suspensió a les condicions que s'estimin pertinents.

4. En el cas d'obres, el promotor o promotora ha de presentar, a més de l'estudi acústic al qual fa referència l'apartat 2, un programa de vigilància acústica que estableixi els mitjans per donar compliment a les condicions establertes a la suspensió.

5. En el cas d'obres públiques d'infraestructures de titularitat de la Generalitat de Catalunya, l'ens competent per a la suspensió dels objectius de qualitat acústica és el Departament de Medi Ambient i Habitatge, i de les obres de l'Administració general de l'Estat, el Ministeri de Foment.

6. A les activitats recollides en el calendari de festes, se'ls aplicarà la suspensió provisional dels objectius de qualitat acústica d'aquesta Ordenança.

També s'aplicarà la suspensió provisional a les activitats de caire popular o tradicional, degudament autoritzades pel consistori, que siguin promogudes pels veïns o per les Administracions Públiques tret que l'autorització municipal ho disposi d'altre manera.



Ajuntament
de Ripollet
Medi Ambient

Article 9. Integració de la intervenció acústica en les actuacions ambientals

Les activitats sotmeses a intervenció ambiental susceptibles de generar sorolls, vibracions o sorolls i vibracions han d'incloure en el projecte bàsic que ha d'acompanyar la sol·licitud d'autorització ambiental o de llicència ambiental, o en la documentació que ha d'acompanyar la comunicació a l'ajuntament o la sol·licitud de llicència d'obertura d'establiments, un estudi d'impacte acústic amb el contingut mínim que determina l'annex 10 de la Llei 16/2002 (tant per a noves implantacions com per a modificacions substancials d'activitats prèviament autoritzades, d'acord als criteris establerts per la normativa de tramitació). Igualment, les activitats excloses de tramitació ambiental, però que per les seves característiques o particularitats siguin susceptibles d'afectar acústicament a l'entorn o a tercers, també l'hauran de presentar, d'acord amb les ordenances i criteris municipals, i sempre que siguin assimilables a les incloses als grups I, II o III de l'article 11 o a les indicades a l'article 15. Els establiments públics i activitats recreatives del grups I, II o III, han d'aportar en el control inicial o certificat d'instal·lació mesuraments d'immissió de soroll *in situ*, sempre que sigui possible als habitatges o receptors més afectats, amb emissió assimilable a la projectada amb l'activitat en funcionament, que justifiqui el compliment normatiu.

Article 10. Altres activitats

L'ajuntament, de manera motivada, pot determinar que les activitats i instal·lacions sotmeses a llicència d'obres o altres actes d'intervenció municipal que no requereixin d'autorització, llicència o comunicació prèvia i susceptibles de generar sorolls i/o vibracions hagin de presentar també un estudi d'impacte acústic amb el contingut mínim que determina l'annex 10 de la Llei 16/2002.

Secció II. Activitats en establiments

Article 11. Classificació

1. Des d'un punt de vista acústic, les activitats, d'acord amb el que estableix l'Annex 5 i, en qualsevol cas, en funció del nivell d'immissió dins del seu recinte, es classifiquen en algun dels grups següents:

Grup I: nivell d'immissió entre 95 i 100 dB(A)

Grup II: nivell d'immissió entre 90 i 94 dB(A)

Grup III: nivell d'immissió entre 85 i 89 dB(A)

Grup IV: nivell d'immissió inferior o igual a 84 dB(A)

2. Qualsevol activitat no compresa explícitament en l'Annex 5 s'ha de classificar per analogia amb les que se citen. Si l'activitat disposa de diferents espais o plantes, s'ha de tenir en compte l'espai de màxima immissió a fi de classificar l'activitat en un dels 4 grups. Si això no fos possible, el tècnic municipal ha de decidir la classificació en funció de la documentació aportada per l'activitat.

3. Si el nivell d'immissió d'una activitat se situa per sota del límit inferior establert pel grup que li correspongui, aquesta, prèvia justificació tècnica suficient, es pot classificar en el grup que inclogui el nivell d'immissió justificat, sempre que es mantinguin les mateixes condicions.

4. S'entén per nivell d'immissió el nivell sonor màxim, $L_{Aeq,60s}$ que es genera dins de l'activitat, mesurat en un lloc representatiu degudament justificat. En els locals de pública concurrència s'ha de mesurar a la part central de la zona de públic on hi hagi el major nivell sonor i amb tots els serveis a ple rendiment. La mesura es farà amb soroll rosa i/o amb música i amb els controls dels equips de so al màxim nivell.



Article 12. Requeriments tècnics per a les activitats

1. Les activitats incloses als grups I, II, III i les activitats de restauració del grup IV (d'acord amb l'article 40 del Decret 112/2010, de 31 d'agost), que estiguin ubicades en edificis i en contigüitat amb ús residencial han de complir els valors mínims d'aïllament acústic al soroll aeri establerts a l'Annex 2, i, en tot cas, han de disposar de l'aïllament necessari per garantir als habitatges més afectats el compliment dels valors límits d'immissió establerts als annexos 3, 4 i 7 de la Llei 16/2002.

Les activitats recreatives de pública concurrència i totes les que puguin transmetre soroll d'impacte via estructural en contigüitat amb ús residencial, dels grups I, II, III i IV, han de complir els valors mínims d'aïllament acústic al soroll d'impacte establerts a l'Annex 2.

L'aïllament respecte a locals amb usos no residencials ha de ser el necessari per garantir el compliment dels valors límit d'immissió establerts als annexos 3, 4 i 7 de la Llei 16/2002.

2. Els tancaments com ara portes d'accés, persianes metàl·liques o altres, han d'estar en bon estat de manteniment i han de disposar de les mesures correctores adequades per evitar la transmissió de soroll i/o vibracions, en condicions normals el valor límit en horari nocturn $L_{AF\ max}$ serà $<45\text{dB(A)}$.

3. A més del que disposen els apartats anteriors, les activitats han de complir amb els requeriments tècnics següents, els quals també han d'estar especificats a l'estudi d'impacte acústic:

a. Grup I:

- L'activitat s'ha de portar a terme amb les portes i finestres tancades, ha de disposar dels elements de ventilació adequats i amb les mesures esmorteïdores pertinents per tal de no superar els valors límit establerts.

A més, les activitats recreatives han de disposar de:

- Doble porta amb molles de retorn i tancament hermètic, a posició tancada, o altres sistemes equivalents que garanteixin en tot moment l'aïllament en façana en els moments d'entrada i sortida del públic.
- Quan es disposi d'equip de so, limitador-enregistrador, d'acord amb l'establert a l'Annex 4 per tal d'assegurar que no se superin els valors límit establerts, ni els $100\ \text{dB(A)}$ ($L_{Aeq,60s}$) de nivell d'emissió màxim.
- Els titulars de les activitats són responsables de vetllar perquè els usuaris no produeixin molèsties al veïnat. En el cas que les seves recomanacions no siguin ateses, han d'avisar els cossos policials als efectes corresponents.

En tots aquells casos en què s'hagi comprovat l'existència reiterada de molèsties al veïnat, l'ajuntament pot imposar al titular de l'activitat l'obligació de disposar, com a mínim, d'una persona encarregada de la vigilància a l'exterior de l'establiment.

b. Grup II:

- L'activitat s'ha de portar a terme amb les portes i finestres tancades, ha de disposar dels elements de ventilació adequats, i amb les mesures esmorteïdores pertinents per tal de no superar els valors límit establerts.
- Les activitats que disposin d'espais exteriors o oberts, no hi desenvoluparan activitat en horari nocturn (23-8h) llevat que la llicència o autorització estipuli altre horari.

A més, les activitats recreatives han de disposar de:



- Doble porta amb molles de retorn i tancament hermètic, a posició tancada, o altres sistemes equivalents que garanteixin en tot moment l'aïllament en façana en els moments d'entrada i sortida del públic.
- Quan es disposi d'equip de so, limitador-enregistrador, d'acord amb l'establert a l'Annex 4, per tal d'assegurar que no se superin els valors límit establerts, ni els 94 dB(A) ($L_{Aeq,60s}$) de nivell d'emissió màxim

c. Grup III:

- L'activitat s'ha de portar a terme amb les portes i finestres tancades, ha de disposar dels elements de ventilació adequats, i amb les mesures esmorteïdores pertinents per tal de no superar els valors límit establerts.
- L'emissió sonora màxima dels televisors i dels equips de reproducció de so dels establiments públics o recreatius serà de 80 dB(A) mesurats a un metre de distància de la font.

d. Grup IV:

- Quan l'activitat es dugui a terme amb portes o finestres obertes, el nivell sonor generat a l'interior de l'activitat no ha de superar el nivell de soroll ambiental del carrer.
- L'emissió sonora màxima dels televisors i dels equips de reproducció de so dels establiments públics o recreatius serà de 75 dB(A) mesurats a un metre de distància de la font.

e. En els casos que es consideri oportú i de forma motivada, l'ajuntament pot exigir la instal·lació d'un limitador-enregistrador o altres mecanismes similars, per garantir que no se superin els nivells d'emissió a l'interior del local.

f. En qualsevol activitat, la instal·lació d'un limitador-enregistrador no ha de substituir en cap cas l'aïllament mínim que ha de tenir l'establiment.

g. Les activitats ubicades en polígons d'ús predominantment industrial qualificades urbanísticament com a tal i no limítrofes amb zones d'ús residencial, podran justificar en l'estudi acústic la no necessitat d'implantar alguns dels requeriments tècnics previstos en aquest punt, si s'escau.

4. Els controls inicials i/o els controls periòdics, han de certificar el compliment de les mesures atenuants projectades que assegurin el compliment dels requeriments establerts i garantir el compliment dels valors límit d'immissió tant en ambient exterior com interior que siguin d'aplicació.

5. Per raons d'insonorització o condicionament acústic es pot permetre disminuir 10 cm l'alçària entre forjats, sempre que l'alçària inicial estigui d'acord amb la normativa d'aplicació. En cas que sigui inviable es pot limitar l'horari de funcionament. Quan la insonorització o condicionament acústic d'un establiment sigui tècnica o econòmicament inviable, o impliqui incompliments de la normativa municipal reguladora de les edificacions, l'Ajuntament podrà limitar l'horari de l'exercici de l'activitat amb la finalitat de reduir l'impacte acústic i assegurar el compliment dels valors límits d'immissió en horari nocturns.

6. Pel què fa a la transmissió de sorolls i/o vibracions entre activitats industrials adjacents, es fixa un valor límit d'immissió a l'interior dels recintes contigus de $L_{aw} = 80$ dB, per vibracions i pels afectats per soroll, un valor d'immissió màxim de 55 dB(A) mesurat al recinte afectat.



Article 13. Activitats de càrrega i descàrrega de mercaderies

1. L'horari de les activitats de càrrega i descàrrega de mercaderies, manipulació de productes, contenidors, materials de construcció o similars comprèn de les 8 h a les 21 h els laborables de dilluns a divendres i de 9 a 21h els dissabtes, diumenges i festius, excepte en els polígons industrials i sempre que no s'afecti habitatges.
2. Els contenidors i carros de càrrega, descàrrega i distribució de mercaderies s'han de condicionar per minvar la transmissió de soroll i realitzar-les en el menor temps possible.
3. L'ajuntament pot autoritzar, de manera excepcional, la càrrega o descàrrega de materials a les empreses o comerços que justifiquin tècnicament la impossibilitat d'adaptar-se als horaris establerts en l'apartat anterior, sempre que es garanteixi el compliment dels valors límit d'immissió acústica.
4. Els titulars de les activitats de càrrega i descàrrega són responsables del personal que realitza aquestes tasques, que les han de dur a terme fent el menor impacte sonor possible.
5. Els elements situats a la via pública de caràcter temporal, desmuntable acompliran també l'apartat 1.
6. L'Ajuntament vetllarà per què els serveis municipals, tant si són de gestió directa com indirecta, utilitzin per a la prestació dels serveis públics vehicles i maquinària que siguin el menys sorollosos possible i fixarà els horaris de funcionament de manera que ocasionin el mínim de molèsties. A aquests efectes en les licitacions per a l'adquisició de vehicles i demés maquinària i en els procediments d'adjudicació dels serveis, ja sigui en les prescripcions tècniques o en els criteris de valoració, es tindrà en compte el factor de l'impacte sonor.

Secció III. Activitats a l'aire lliure

Article 14. Disposició de caràcter general

1. Les terrasses, fires d'atraccions, mercats, parades de venda ambulant, espantalls acústics i totes les altres activitats a l'aire lliure que tinguin una incidència acústica significativa han de disposar d'autorització municipal expressa, la qual ha d'assenyalar les condicions a complir per minimitzar la seva possible incidència a la via pública segons la zona on tinguin lloc.
2. A les terrasses d'ús públic, la instal·lació de qualsevol mena d'element acústic extern o de megafonia, així com la realització d'actuacions en viu, han de disposar d'autorització expressa.
3. Els envelats i les discoteques a l'aire lliure han de disposar d'un limitador-enregistrador, d'acord amb l'establert a l'Annex 4 per tal d'assegurar que no se superin els valors límit establerts.

Article 15. Activitats festives i altres actes a la via pública

1. Les revetlles, festes tradicionals, fires, cercaviles, espectacles musicals o d'altres manifestacions populars a la via pública no incloses al calendari municipal referida a l'article 8.6 o en altres àmbits d'ús públic o privat a l'aire lliure, així com els actes cívics, culturals, reivindicatius, esportius, recreatius excepcionals, fires d'atraccions, mítings i tots els altres que tinguin un caràcter semblant, que han de disposar d'autorització municipal expressa, descriuran les característiques acústiques de l'esdeveniment i justificaran les condicions a complir per minimitzar la possible incidència dels sorolls a la via pública. Segons la zona on tinguin lloc.
2. En qualsevol cas, per tal de garantir la seguretat de les persones, les activitats públiques que utilitzin sistemes electroamplificats de so o altres elements emissors acústics han d'assegurar que el nivell sonor màxim no superi els 100 dB(A) ($L_{Aeq,60s}$) als indrets d'accés públic i el nivell màxim de 80 dB(A) ($L_{Aeq,30 \text{ minuts}}$) a la façana residencial més exposada.



3. En els casos que es consideri oportú, l'ajuntament pot exigir la instal·lació d'un limitador-enregistrador o altres mecanismes similars, per garantir que no se superin els nivells d'immissió.
4. En cas d'incompliment de les condicions i mesures establertes als apartats anteriors, i sense perjudici de les responsabilitats que es derivin de la infracció, l'ajuntament pot adoptar les mesures necessàries, inclosa la suspensió de l'activitat.

Article 16. Instal·lacions amb sistemes de megafonia

1. L'horari de funcionament dels sistemes de megafonia i els equips de música amplificada de les instal·lacions a l'aire lliure, tant públiques com privades degudament autoritzades, comprèn entre les 8 h i les 23 hores els dies laborables de dilluns a divendres i entre les 9 h i les 23 h els dissabtes, diumenges i festius.
2. Aquests sistemes han de ser direccionals, i han d'estar orientats cap a les instal·lacions. S'han d'utilitzar de manera adequada i respectuosa tant en el volum com en la freqüència.
3. En tot cas, no es poden superar els valors límit d'immissió establerts.

Article 17. Espectacles pirotècnics

Els espectacles pirotècnics i l'ús de petards s'han de dur a terme, com a mínim, a 200 metres de distància dels edificis hospitalaris o espais que l'ajuntament consideri que cal preservar.

Secció IV. Relacions de veïnat i comportament ciutadà

Article 18. Comportament ciutadà

1. Els veïns han d'evitar molestar als altres veïns amb sorolls innecessaris, com ara amb tancaments de porta bruscs, crits, música molt alta, celebració de festes, funcionament d'electrodomèstics sorollosos o altres comportaments similars. Entre les 22h i les 9h de l'endemà, en divendres, dissabtes i vigílies de festius i entre les 21h i les 8 h de l'endemà per la resta, no és permès l'ús d'aparells domèstics sorollosos, instruments musicals, cants, reparacions, manipulació de materials o canvi de mobles o qualsevol altra activitat que pugui pertorbar el descans aliè.
2. D'acord amb l'Ordenança de convivència municipal, sempre que el servei de mediació de l'Ajuntament estigui disponible, es recomana als ciutadans acudir al mencionat servei per tractar de resoldre els conflictes del tipus veïnal.
3. L'avaluació dels emissors acústics que puguin ser manipulats en volum o intensitat pel causant del soroll, com ara veus, cops, arrossegat de mobles, televisors, equips de so o equivalents i sempre i quan no sigui possible el seu mesurament normatiu, l'agent de la policia local realitzarà com a mínim una mesura puntual amb l'aparell de mesura definit a l'article 3.1.o) d'aquesta Ordenança, i aplicarà els criteris d'intencionalitat i desproporcionalitat per volum alt, de tal manera que aquests es puguin considerar com a excessius o significatius.
4. En els espais públics, com ara els parcs, no s'han de posar en funcionament equips de so o similars que puguin generar un impacte acústic significatiu en els voltants, a excepció de les activitats a l'aire lliure regulades a la Secció III.
5. El comportament dels ciutadans a la via pública i a les zones de pública concurrència i a l'interior dels vehicles de servei públic s'ha de mantenir dins dels límits de la pacífica convivència en el respecte als drets de les altres persones.



Article 19. Animals de companyia

Els propietaris o posseïdors dels animals domèstics en són responsables i han d'evitar que aquests pertorbin la vida dels veïns, amb crits, cants, sons ni cap altre tipus de soroll, tant si es troben a l'interior de l'habitatge com a terrasses o patis interiors, en especial des de les 21 hores fins a les 8 hores, o fins a les 9h en festiu.

Secció V. Vehicles de motor i ciclomotors

Article 20. Vehicles de motor i ciclomotors

1. Els propietaris i els usuaris de tota classe de vehicles de motor i ciclomotors han de mantenir en bones condicions de funcionament els elements susceptibles de produir molèsties per sorolls a fi que l'emissió acústica del vehicle amb el motor en marxa no excedeixi els valors límit d'emissió establerts per la annex 6 de la Llei 16/2002 i, especialment, no poden:

- a. Fer ús de llurs dispositius acústics en tot el terme municipal, excepte en cas de perill immediat d'accident i sempre que l'avís no pugui fer-se per cap altre mitjà.
- b. Forçar les marxades dels vehicles produint sorolls molestos, com ara fer acceleracions innecessàries o forçar el motor en circular en pendents.
- c. Utilitzar dispositius que puguin anul·lar o reduir l'acció del silenciador, així com circular amb vehicles amb silenciador incomplet, inadequat o deteriorat, produint un soroll innecessari.
- d. Donar voltes innecessàriament a les illes d'habitatges, fer acceleracions, viratges i derrapades, així com qualsevol soroll produït per l'ús inadequat, tant si es fa en espai públic com privat, molestant al veïnat.
- e. Fer funcionar els equips de música dels vehicles a un volum elevat amb les finestres obertes, audible a l'exterior del vehicle.
- f. Romandre amb el vehicle aturat i el motor en marxa a la via pública o a d'altres espais públics, durant més de dos minuts, llevat de situacions de congestió del trànsit.
- g. Estacionar vehicles, com ara camions frigorífics, en els quals resten en funcionament equips de refrigeració o similars, en zones urbanitzades d'ús residencial, durant el període nocturn.

2. L'ajuntament pot dur a terme controls dels nivells d'emissió sonora dels vehicles de motor i ciclomotors, complementaris als que realitzen les Inspeccions Tècniques de Vehicles.

En aquests controls s'ha de comprovar, entre d'altres aspectes, que els tubs d'escapament instal·lats siguin els homologats, i estiguin en bones condicions d'ús. En cas contrari, el titular del vehicle ha de substituir-lo per un dispositiu homologat. El vehicle no pot circular pel municipi mentre no s'hagi fet la substitució.

En referència a l'apartat 2 de l'annex 6 de la Llei 16/2002, el nivell d'emissió sonora corresponent a l'assaig a vehicle aturat d'un ciclomotor o altre tipus d'automòbil, quan no figura a la fitxa d'homologació, és de 87 dB(A).

En referència a l'apartat 4.3 del mateix annex, com a resultat s'ha de considerar el valor del nivell sonor màxim, L_{AFmax} , més elevat de tots tres.

En el supòsit que aquest valor sobrepassi el valor límit s'ha de procedir a una segona sèrie de tres mesuraments; si quatre dels sis resultats obtinguts no sobrepassen el valor límit d'aplicació s'ha de considerar com a nivell sonor del vehicle el tercer dels sis valors en ordre decreixent.



3. Els vehicles amb una emissió sonora superior a 90 dB(A) d'acord amb les determinacions de l'annex 6 de la Llei 16/2002, no podran circular en horari nocturn.

Article 21. Vehicles destinats a serveis d'urgències

1. Els conductors dels vehicles destinats a serveis d'urgències només han d'utilitzar els dispositius de senyalització acústica d'emergència en els serveis d'urgència extrema i quan la senyalització lluminosa resulti insuficient, especialment en horari nocturn. En són responsables en cas contrari.

Secció VI. Sistemes d'avís acústic

Article 22. Condicions de funcionament

1. Qualsevol sistema d'alarma, campanes i sirenes o qualsevol altre sistema d'avís acústic que emeti a l'exterior o a l'interior de zones comunes, d'equipaments o de vehicles, s'ha de mantenir en perfecte estat de funcionament per evitar que s'activen per causes injustificades.

2. Llevat circumstàncies excepcionals no és permès fer sonar durant el període nocturn elements d'avís, com ara sirenes o alarmes.

3. La regulació dels sistemes d'avís acústic s'ha d'ajustar al que preveu l'annex 3.

4. El toc de campanes, en horari nocturn, es condiciona als pactes establerts amb els responsables municipals, que en cap cas poden contravenir la legislació vigent.

Article 23. Funcionament anormal

Quan l'anormal funcionament d'un sistema d'avís acústic produeixi molèsties al veïnat i no sigui possible localitzar al titular de la instal·lació, l'Administració municipal pot desmuntar i retirar el sistema. Els costos originats per aquesta operació són a càrrec del titular de la instal·lació.

Secció VII. Construccions

Article 24. Aïllament acústic a les façanes

1. Per a l'execució de projectes de noves construccions, reconversió d'antiga edificació i obres de gran rehabilitació destinades a habitatges, usos hospitalaris, educatius o culturals, l'ajuntament ha de facilitar el nivell d'avaluació L_d , o establir la manera d'obtenir-lo.

2. El projecte bàsic i la seva execució han de garantir que l'aïllament acústic de la façana assegurï el compliment dels objectius de qualitat acústica d'aplicació. En aquest sentit, el valor L_d (determinat pel valor límit fixat com a objectiu de qualitat de l'espai exterior establert pel mapa de capacitat acústica) determinarà les necessitats d'aïllament acústic de les façanes de l'establiment en aplicació del CTE DB HR.

3. En els edificis d'habitatges de més de 3 vivendes, el punt 2 d'aquest article es garantirà amb l'aportació, juntament al certificat de final d'obra, d'una medició santomètrica emesa per una EPCA acreditada, d'una entitat acreditada per ENAC, o d'una enginyeria especialitzada, que certifiqui mitjançant mesuraments "in situ" (d'acord amb la metodologia establerta a la norma UNE-EN ISO 140-5 o qualsevol altra que la modifiqui o substitueixi) que garanteixi que l'aïllament dels elements constructius és suficient per assolir els nivells fixats al DB HR del CTE i



que han de constar al projecte d'obra aprovat. Les mesures es faran en els espais presumiblement més desfavorables (tancaments perimetrals, vivendes pròximes a locals, dormitoris, etc)

Article 25. Treballs a la construcció

1. Els responsables de les obres han d'adoptar les mesures oportunes per evitar que els nivells sonors produïts per aquestes, així com els generats per la maquinària auxiliar utilitzada, superin els objectius de qualitat acústica de la zona on es realitzen, fins i tot, si fos necessari, mitjançant la instal·lació de silenciadors acústics, el tancament de la font sonora o la seva ubicació a l'interior de l'estructura en construcció un cop que l'estat de l'obra ho permeti.
2. L'horari de treball ha d'estar comprès entre les 8 i les 20 hores els dies laborables, de dilluns a divendres, i entre les 9 h i les 20 h els dissabtes i festius.
3. L'horari de funcionament de la maquinària és entre les 8 i les 20 hores els dies laborables, de dilluns a divendres, i entre les 9 i les 20 h els dissabtes i festius.
4. S'exceptuen del compliment de les franges horàries que estableix el paràgraf anterior les obres que s'hagin d'executar, amb caràcter d'urgència, per al restabliment de serveis essencials, com ara el subministrament d'electricitat, aigua, gas o telèfon, i els serveis relacionats amb les noves tecnologies de la informació, així com les obres destinades a evitar una situació de risc o perill imminent per a les persones o els béns, i les que, per les característiques que els són pròpies, no poden executar-se durant el dia amb l'autorització de l'òrgan competent.
5. La maquinària i els equips que s'utilitzen en les obres públiques i en la construcció han de ser tècnicament els menys sorollosos i l'ús ha de ser el més adequat per reduir la contaminació acústica generada. Especialment:
 - a. Els generadors elèctrics que s'instal·lin a la via pública han de tenir un nivell de potència sonora de com a màxim 90 dB PWL i el seu espectre no ha de presentar components tonals. En el cas que l'obra tingui una durada superior a un mes, s'han de substituir per una escomesa elèctrica, excepte en les obres d'urbanització.
 - b. Els motors de combustió han d'anar equipats amb silenciadors de gasos de combustió i sistemes esmorteïdors de soroll i vibracions.
 - c. Els motors de les màquines s'han d'aturar quan aquestes no s'utilitzin.
 - d. Els compressors i la resta de maquinària sorollosa situada a menys de 50 metres d'edificis ocupats o situats a l'exterior de les obres han de funcionar amb el capot tancat i amb tots els elements de protecció instal·lats, bé pel fabricant, bé amb posterioritat, per amortir els sorolls.
 - e. Els martells pneumàtics, autònoms o no, han de disposar d'un mecanisme silenciador de l'admissió i expulsió de l'aire.

Article 26. Instal·lacions de climatització, condicionament d'aire i ventilació

1. Els equips d'aire condicionat, refrigeració o aireig o similars, s'han d'instal·lar d'acord amb el que estableixi la normativa vigent, i no han de superar el valor límit establert.
2. Si aquests tipus d'instal·lacions són susceptibles d'ocasionar impacte acústic significatiu al seu entorn, s'han de projectar i instal·lar sistemes correctors acústics que assegurin el compliment dels valors límit establerts.
3. Els instal·ladors i els propietaris són els responsables de la col·locació correcta de les instal·lacions de climatització, condicionament d'aire i ventilació, tant pel que fa a la ubicació, com al funcionament, i el compliment dels valors límit establerts.



4. En cap cas es permetrà la instal·lació d'unitats condensadores dels equips de climatització, en usos diferents als d'habitatge, a l'interior dels patis comunitaris ni disposar-les penjades directament a les façanes.

5. Les unitats condensadores dels equips de climatització que tinguin una potència frigorífica superior a 6000 frigories/h necessàriament hauran d'instal·lar-se a la coberta de l'edifici on s'ubica l'activitat. En cas que sigui tècnica i/o econòmicament inviable aquesta instal·lació a la coberta i s'hagin d'instal·lar a l'interior dels edificis, caldrà que, prèviament a la instal·lació, el titular de l'activitat presenti al registre de l'Ajuntament un estudi acústic justificatiu del compliment dels valors límit establerts.

6. Amb la finalitat d'evitar la transmissió de vibracions i sorolls a través de l'estructura, en activitats situades en contigüitat amb l'ús d'habitatge, educatiu, sanitari i cultural, amb caràcter general s'adoptaran les següents mesures preventives:

- a) Totes les màquines aniran dotades d'elements esmorteïdors de vibracions o es muntaran sobre brancades apropiades per absorbir o esmorteir les vibracions.
- b) Les màquines s'instal·laran separades 20 cm de les parets mitgeres i en cap cas no podran tenir suport en parets, ni en pilars, ni en sostres, llevat, en aquest últim cas, de petites unitats auxiliars d'aire condicionat o de ventilació, sempre que la suspensió es faci mitjançant la instal·lació d'esmorteïdors de baixa freqüència.
- c) Les connexions de ventiladors centrífugs, compressors, bombes i en general d'equips de transport de fluids als conductes de distribució i canonades s'executaran sempre mitjançant acoblaments elàstics.
- d) Els elements de suport de conductes i les canonades de distribució o evacuació de fluids es muntaran, particularment en els primers trams, amb elements elàstics, per tal d'evitar la transmissió de vibracions a través de l'estructura de l'edifici.
- e) En travessar parets, els conductes i les canonades ho faran sense encast i amb muntatge elàstic de provada eficàcia.
- f) No s'admetrà la instal·lació de conductes o canonades propis de l'activitat en els falsos sostres d'aïllament acústic o entre els elements d'una doble paret. Tampoc no s'admetrà la utilització d'aquestes cambres acústiques com a "plenums".

Article 27. Ús i funcionament de les instal·lacions comunitàries, auxiliars i/o complementàries de l'edificació

La comunitat de propietaris, i, si s'escau, els usuaris de les instal·lacions comunitàries, com ara ascensors, portes metàl·liques, maquinària, i d'altres similars, han d'assegurar-ne el manteniment i bon funcionament, per tal que aquestes no superin els valors límit d'immissió de soroll i/o vibracions indicats als annexos 3, 4 i 7 de la Llei 16/2002.

2. Igualment, les mateixes persones de l'apartat anterior han de vetllar pel bon manteniment i funcionament d'elements mòbils de tancament que puguin produir cops, grinyols o similars, com ara portes, finestres i persianes, per tal que en el seu ús aquestes no superin el nivell màxim de pressió acústica ponderat A i integrat temporalment en mode *fast* (L_{AFmax}) de 75 dB(A) mesurats a un metre de la font.

3. Si en la projecció de l'edifici s'estableix la necessitat d'un centre transformador o sala de maquinària d'ascensors o altres, aquest espai estarà especialment condicionat per garantir la no transmissió de soroll o vibracions als habitatges propers.



Ajuntament
de Ripollet
Medi Ambient

Capítol IV. Inspecció, control i règim sancionador

Secció I. Inspecció i control

Article 28. Denúncies

1. Les denúncies donen lloc a les actuacions d'inspecció i control corresponents per tal de comprovar la veracitat dels fets denunciats i, si s'escau, a la incoació de l'expedient sancionador corresponent.
2. La denúncia ha de contenir les dades necessàries perquè els òrgans municipals competents puguin realitzar la comprovació corresponent.

Article 29. Inspecció

1. Ja sigui d'ofici o per denúncia l'actuació inspectora pot ser realitzada pels tècnics municipals designats a aquest efecte, pels agents de la Policia local o per personal d'entitats supramunicipals, en funcions d'assistència tècnica al municipi que gaudiran del caràcter d'agents de l'autoritat, i, en conseqüència, poden accedir, d'acord amb la legislació vigent, a les instal·lacions o dependències, de titularitat pública o privada, i amb la col·laboració, si escau, del personal d'Entitats de Prevenció de la Contaminació Acústica (EPCA).
2. El responsable i el titular de la font emissora resten obligats a permetre el seu accés dins de l'activitat per tal de dur a terme la visita d'inspecció, a posar en funcionament les fonts emissores en la manera que se'ls indiqui, per tal de dur a terme mesuraments acústics i les comprovacions necessàries.
3. Els conductors de vehicles de motor estan obligats a facilitar la comprovació dels nivells d'emissió sonora del vehicle als agents de la Policia.
4. Les despeses ocasionades amb motiu de les actuacions d'inspecció indicades a l'apartat 1 que donin lloc a l'exigència de responsabilitats o a la imposició de sancions per infraccions d'aquesta ordenança seran reclamades al responsable o titular de la font emissora.
5. De la mateixa manera, les despeses ocasionades amb motiu de les actuacions d'inspecció ocasionades per denúncies manifestament infundades o reiterades (2 ocasions o més) sense que procedeixi cap exigència de responsabilitat o la imposició de sanció per infraccions d'aquesta ordenança, seran reclamades al denunciant que hagi donat lloc a l'actuació d'inspecció.

Article 30. Funció dels inspectors

El personal designat per dur a terme les inspeccions té, entre d'altres, les funcions següents:

- a. Accedir, prèvia identificació i amb les autoritzacions que siguin pertinents, en el seu cas, a les instal·lacions, maquinàries, activitats o àmbits generadors o receptors de fonts de contaminació acústica.
- b. Requerir la informació i la documentació administrativa que autoritzi les activitats i instal·lacions objecte de la inspecció.
- c. Procedir al mesurament, avaluació i control necessaris per a comprovar el compliment de les disposicions vigents i les condicions de l'autorització que tingui la instal·lació, maquinària, activitat o comportament.
- d. Aixecar acta de les actuacions realitzades en l'exercici d'aquestes funcions.
- e. Proposar les mesures de caràcter preventiu o cautelar que estiguin previstes en aquesta ordenança o la legislació sectorial que sigui d'aplicació.



Ajuntament
de Ripollet
Medi Ambient

Article 31. Acta de la inspecció

1. De les comprovacions efectuades en el moment de la inspecció s'ha aixecar una acta, com ara els models de l'annex 7, una còpia de la qual s'ha de lliurar al titular o persona responsable de l'activitat, indústria, vehicle o domicili on s'ha dut a terme el mesurament. L'acta pot donar lloc, si escau, a la incoació del corresponent expedient sancionador.

2. A l'acta, en el cas dels vehicles de motor i ciclomotors, hi ha de constar el resultat de la inspecció, en els termes de favorable, desfavorable o molt desfavorable, segons el que preveu l'annex 6 de la llei 16/2002.

Secció II. Règim sancionador

Article 32. Classificació d'infraccions

1. Són infraccions administratives les accions i les omissions que contravenen a les disposicions d'aquesta Ordenança.

2. Les infraccions de la normativa reguladora de la contaminació acústica es classifiquen en lleus, greus i molt greus, d'acord amb la tipificació establerta per l'article 33.

Article 33. Tipificació

1. Són infraccions lleus:

- a. Superar en un màxim de 10 unitats el valor límit d'emissió que s'estableix en els articles 12.2 i 27.2 d'aquesta Ordenança.
- b. No comunicar a l'Administració competent de les dades requerides per aquesta dins dels terminis establerts.
- c. La instal·lació i comercialització d'emissors acústics sense adjuntar-hi informació sobre els seus índexs d'emissió, quan aquesta informació sigui exigible conforme a la normativa aplicable.
- d. El reiterat (3 incidències o més) mal funcionament dels emissor acústics descrits a l'article 22 que pertorbin les relacions de veïnatge durant un període superior a un mes.
- e. Molestar i dur a terme activitats amb sorolls innecessaris que, per raons de relacions de veïnatge, pertorbin la qualitat de vida dels veïns i les veïnes a les vies públiques i altres espais de concurrència pública, i als espais privats, recollides als articles 18, 19 i 27.2, i per a les quals no es pugui establir el nivell d'immissió.
- f. Utilitzar qualsevol tipus de vehicle de manera inadequada d'acord amb els casos recollits a l'article 20, excepte el què estableix la lletra e) de l'apartat 2.
- g. Efectuar treballs a la construcció fora de l'horari de funcionament establert perjudicant de manera evident als veïns, amb maquinària sorollosa o inadequada, d'acord a l'establert a l'article 25.
- h. Qualsevol altra superació o infracció no tipificada expressament com a infracció greu o molt greu.

2. Són infraccions greus:

- a. Superar en més de 10 unitats i fins a un màxim de 20 unitats el valor límit d'emissió que s'estableix en els articles 12.2 i 27.2 d'aquesta Ordenança.



Ajuntament
de Ripollet
Medi Ambient

- b. Fer circular vehicles de motor amb silenciadors ineficaços, incomplets, inadequats o deteriorats.
- c. Incomplir les condicions imposades en l'autorització administrativa.
- d. Incomplir els requeriments municipals de correcció de les deficiències observades.
- e. Impedir o obstruir l'actuació inspectora quan no es donen les circumstàncies que estableix la lletra e) de l'apartat 3.
- f. Subministrar informació o documentació falsa, inexacta o incompleta.
- g. Reincidir en la comissió d'infraccions de caràcter lleu en el termini de dos anys.

3. Són infraccions molt greus:

- a. Superar en més de 20 unitats el valor límit d'emissió que s'estableix en els articles 12.2 i 27.2 d'aquesta Ordenança.
- b. Impedir o obstruir l'actuació inspectora de manera que retardi l'exercici de les seves funcions.
- c. Posar en funcionament focus emissors quan se n'hagi ordenat el precintament o la clausura.
- d. Incomplir les obligacions derivades de l'adopció de mesures provisionals establertes a l'article 35.1.a i 35.1.d.
- e. Incomplir les normes que estableixin requisits relatius a la protecció de les edificacions contra el soroll, quan es posi en perill greu la seguretat o la salut de les persones.
- f. Superar els valors límit d'immissió establerts a les zones acústiques de règim especial (ZARE).
- g. Superar els valors límit d'immissió aplicables, quan s'hagi produït un dany o afectació greu per al medi ambient o s'hagi posat en perill la seguretat o salut de les persones.
- h. Reincidir en la comissió d'infraccions de caràcter greu en el termini de dos anys.

Article 34. Responsabilitat

La responsabilitat administrativa per les infraccions d'aquesta Ordenança correspon:

- a. Al titular de l'autorització administrativa, quan es tracti d'activitats sotmeses a règim d'autorització, llicència o comunicació.
- b. A la persona propietària del focus emissor o la persona causant del soroll en la resta de supòsits.

Article 35. Mesures provisionals

1. L'òrgan administratiu competent per a resoldre el procediment sancionador, en cas d'urgència i abans de l'inici del procediment, quan la producció de sorolls i vibracions superi els nivells establerts per a la tipificació com a falta greu o molt greu o davant l'incompliment reiterat dels requeriments dirigits a l'adopció de mesures correctores, pot adoptar les mesures provisionals següents:

- a. Mesures de correcció, seguretat i control dirigides a impedir la continuïtat de l'acció productora del dany.
- b. El precintament del focus emissor.
- c. La clausura temporal, total o parcial de l'establiment.
- d. La suspensió temporal de l'autorització que habilita per a l'exercici de l'activitat.



2. Les mesures establertes per l'apartat 1 s'han de ratificar, modificar o aixecar en el corresponent acord d'inici del procediment administratiu sancionador, que s'ha d'efectuar en els quinze dies següents a l'adopció de l'acord.

3. Les mesures establertes per l'apartat 1 poden ésser adoptades en qualssevol moment per l'òrgan competent per iniciar l'expedient, un cop iniciat el procediment sancionador, per tal d'assegurar l'eficàcia de la resolució final.

Article 36. Sancions

1. Les infraccions tipificades per aquesta Ordenança se sancionen d'acord amb els límits següents:

- a. Infraccions lleus, fins a 750 euros.
- b. Infraccions greus, fins a 1.500 euros.
- c. Infraccions molt greus, fins a 3.000 euros.

2. La comissió d'infraccions greus pot implicar, a més de la sanció pecuniària que correspongui, la suspensió temporal de l'activitat durant un termini no superior a sis mesos i el precintament dels focus emissors.

3. La comissió d'infraccions molt greus, excepte per a les lletres d), e), f) i g) de l'article 33.3, pot implicar, a més de la sanció pecuniària que correspongui, la suspensió temporal de l'activitat durant un termini superior a sis mesos o amb caràcter definitiu, la retirada temporal o definitiva de l'autorització i el precintament dels focus emissors.

La comissió d'infraccions molt greus incloses en les lletres d), e), f) i g) de l'article 33.3, pot implicar, a més de la sanció pecuniària que correspongui, la suspensió temporal de l'activitat, total o parcial, d'entre 2 i 5 anys, i la retirada temporal de l'autorització entre 1 any i 1 dia i 5 anys.

4. La resolució que posa fi al procediment sancionador pot acordar, a més de la imposició de la sanció pecuniària que correspongui, l'adopció de mesures correctores i la indemnització per danys i perjudicis ocasionats com a conseqüència de l'actuació infractora.

Article 37. Graduació de les sancions

1. Les sancions establertes per aquesta Ordenança es graduen tenint en compte els criteris següents:

- a. L'afectació de la salut de les persones.
- b. La naturalesa dels perjudicis causats.
- c. L'alteració social causada per la infracció.
- d. La capacitat econòmica de l'infractor.
- e. El benefici derivat de l'activitat infractora.
- f. L'existència d'intencionalitat.
- g. La reincidència i la participació.
- h. L'efecte que la infracció produeix sobre la convivència de les persones, en els casos de relacions de veïnatge.

2. A l'efecte d'aquesta Ordenança, es considera reincidència la comissió de més d'una infracció de la mateixa naturalesa en un període de dos anys, declarada per resolució ferma en via administrativa.



Article 38. Procediment

El procediment per imposar les sancions establertes per aquesta Ordenança es regeix per les normes de procediment administratiu vigents a Catalunya.

Article 39. Multes coercitives

En cas d'incompliment de les obligacions derivades dels requeriments formulats a l'empara del que estableix aquesta Ordenança, es poden imposar multes coercitives de manera periòdica fins a la quantia màxima de 600 euros i fins a l'adopció de les mesures de restauració de l'ordenament jurídic infringit.

Article 40. Diagnòstic i mesures cautelars per als vehicles de motor i ciclomotors

El resultat de la inspecció per als vehicles de motor i ciclomotors pot ser:

- a. Favorable, quan el resultat de la inspecció determini que el nivell de soroll és igual o inferior al permès.
- b. Desfavorable, quan el resultat de la inspecció determina la comissió d'una infracció lleu o greu. En aquest cas:
 1. Els agents municipals han de lliurar una còpia de l'acta d'inspecció i la còpia de la denúncia al conductor del vehicle i l'han de requerir perquè es torni a presentar amb el vehicle abans de 15 dies a l'ajuntament amb la finalitat de poder realitzar un nou mesurament del nivell de soroll, o bé presentar una certificació del nivell de soroll mesurat emesa per la inspecció tècnica de vehicles.
 2. Si transcorregut aquest termini no s'ha presentat de nou el vehicle o bé el nou mesurament del nivell de soroll supera els límits establerts, s'ha d'iniciar el procediment sancionador i adoptar les mesures indicades pel supòsit de diagnòstic molt desfavorable.
- c. Molt desfavorable: Quan el resultat de la inspecció determini la comissió d'una infracció molt greu. En aquest cas:
 1. Els agents han d'intervenir el permís o llicència de circulació del vehicle i lliurar en la seva substitució un volant en el qual es reflecteixi la matrícula del vehicle, a l'únic efecte de dur-lo a un taller de reparació i abans de 15 dies presentar-se davant els serveis competents, per fer la comprovació de la reparació. En cap cas pot circular en horari nocturn.

Article 41. Òrgans competents

La competència per a la imposició de les sancions per infracció de les normes establertes en aquesta ordenança correspon a l'alcalde.

Article 42. Prescripció

1. En les infraccions continuades, el termini de prescripció començarà a comptar a partir del moment en què finalitzi l'última infracció, i en les infraccions permanents, a partir del moment en què s'elimini la situació il·lícita.
2. Les infraccions prescriuen en els terminis següents:
 - a. Infraccions molt greus, al cap de tres anys.
 - b. Infraccions greus, al cap de dos anys.
 - c. Infraccions lleus, al cap de 6 mesos.



**Ajuntament
de Ripollet
Medi Ambient**

3. Les sancions prescriuen en els terminis següents:

- a. Les sancions imposades per faltes molt greus, al cap de tres anys.
- b. Les sancions imposades per faltes greus, al cap de dos anys.
- c. Les sancions imposades per faltes lleus, al cap d'un any.



**Ajuntament
de Ripollet
Medi Ambient**

Disposició addicional primera

Els articles d'aquesta Ordenança que incorporen o reproduïxen aspectes de la legislació autonòmica o estatal i aquells que facin remissions a preceptes d'aquestes, s'entendrà que són automàticament modificats i/o substituïts, amb el mateix sentit i abast, en el moment en què es produeixi la modificació dels preceptes legals i reglamentaris en els quals es fonamentin.

Disposició addicional segona

En previsió dels avenços tecnològics o l'aprovació de noves normes, els procediments de mesurament i avaluació establerts en aquesta Ordenança, poden ser modificats a partir d'una proposta aprovada en el Ple municipal.

Disposició derogatòria

Queden derogades totes les disposicions municipals d'igual o inferior rang que s'oposin, contradiguin o resultin incompatibles amb el contingut d'aquesta Ordenança.

Específicament queden derogades les disposicions referents a l'horari de la contaminació acústica que vinguin regulades a l'Ordenança de Convivència de Ripollet, aprovada definitivament pel Ple municipal de l'Ajuntament de Ripollet en sessió celebrada el passat dia 27 de febrer de 2014, sempre i quan s'oposin, contradiguin o resultin incompatibles amb les disposicions de la present Ordenança reguladora del soroll i les vibracions de Ripollet.

D'acord amb els termes exposats en la present disposició, queden derogats aquelles disposicions contingudes en els articles 20, 26, 48, 51 i 52 de l'Ordenança de Convivència en els assumptes relatius a la contaminació acústica, el soroll i les vibracions, segons ve recollit en l'Annex 9 de la present Ordenança.

Disposició final

Aquesta ordenança entrarà en vigor al dia següent d'haver estat publicada al Butlletí oficial de la província de Barcelona.



Annex 1. Qualitat acústica del territori. Mapes de capacitat

1. Àmbit d'aplicació

Aquest annex s'aplica al conjunt d'emissors que incideixen a les zones de sensibilitat acústica delimitades segons la capacitat acústica del territori i establertes en els mapes de capacitat acústica.

2. Objectius de qualitat

El mapa de capacitat acústica estableix la zonificació acústica del territori i els valors límit d'immissió d'acord amb les zones de sensibilitat acústica:

| Zones de sensibilitat acústica i usos del sòl | Valors límit d'immissió en dB(A) | | |
|---|----------------------------------|---------------------|--------------------|
| | L_d (7 h – 21 h) | L_e (21 h – 23 h) | L_n (23 h – 7 h) |
| ZONA DE SENSIBILITAT ACÚSTICA ALTA (A) | | | |
| (A1) Espais d'interès natural i altres | - | - | - |
| (A2) Predomini del sòl d'ús sanitari, docent i cultural | 55 | 55 | 45 |
| (A3) Habitatges situats al medi rural | 57 | 57 | 47 |
| (A4) Predomini del sòl d'ús residencial | 60 | 60 | 50 |
| ZONA DE SENSIBILITAT ACÚSTICA MODERADA (B) | | | |
| (B1) Coexistència de sòl d'ús residencial amb activitats i/o infraestructures de transport existents | 65 | 65 | 55 |
| (B2) Predomini del sòl d'ús terciari diferent a (C1) | 65 | 65 | 55 |
| (B3) Àrees urbanitzades existents afectades per sòl d'ús industrial | 65 | 65 | 55 |
| ZONA DE SENSIBILITAT ACÚSTICA BAIXA (C) | | | |
| (C1) Usos recreatius i d'espectacles | 68 | 68 | 58 |
| (C2) Predomini de sòl d'ús industrial | 70 | 70 | 60 |
| (C3) Àrees del territori afectades per sistemes generals d'infraestructures de transport o altres equipaments públics | - | - | - |

L_d , L_e i L_n : índexs d'immissió de soroll en els períodes de dia, vespre i nit, respectivament.

En les zones urbanitzades existents i per als usos de sòl (A2), (A4), (B2), (C1) i (C2), i per a habitatges existents en el medi rural (A3), el valor límit d'immissió s'incrementa en 5 dB(A).

a) Zona de sensibilitat acústica alta (A)

- (A1) Espais d'interès natural, espais naturals protegits, espais de la xarxa Natura 2000 o altres espais protegits que pels seus valors naturals requereixen protecció acústica.

També s'hi inclouen les zones tranquil·les a camp obert que es pretén que es mantinguin silencioses per raons turístiques, de preservació de paisatges sonors o de l'entorn.

En qualsevol cas, s'han de tenir en compte les activitats agrícoles i ramaderes existents.

Els seus valors límit d'immissió poden ser més restrictius que els de les restants àrees de la zona de sensibilitat acústica alta i poden ser objecte de declaració com a zones d'especial protecció de la qualitat acústica (ZEPQA).

- (A2) Centres docents, hospitals, geriàtrics, centres de dia, balnearis, biblioteques, auditoris o altres usos similars que demanin una especial protecció acústica.

S'hi inclouen els usos sanitaris, docents i culturals que demanin, a l'exterior, una especial



protecció contra la contaminació acústica, com les zones residencials de repòs o geriatria, centres de dia, les grans zones hospitalàries amb pacients ingressats, les zones docents, com campus universitaris, zones d'estudi i biblioteques, centres de recerca, museus a l'aire lliure, zones de museus i d'expressió cultural i altres assimilables.

- (A3) Habitatges situats al medi rural

Habitatges situats al medi rural que compleixen les condicions següents: estar habitats de manera permanent, estar aïllats i no formar part d'un nucli de població, ésser en sòl no urbanitzable i no estar en contradicció amb la legalitat urbanística.

- (A4) Àrees amb predomini del sòl d'ús residencial

S'inclouen els interiors d'illa d'ús residencial exclusiu.

Les zones verdes que es disposin per obtenir distància entre les fonts sonores i les àrees residencials no s'assignaran a aquesta categoria acústica, sinó que es consideraran zones de transició.

b) Zona de sensibilitat acústica moderada (B)

- (B1) Àrees on coexisteixen sòl d'ús residencial amb activitats i/o infraestructures de transport existents

- (B2) Àrees amb predomini de sòl d'ús terciari

Inclouen els espais destinats amb preferència a activitats comercials i d'oficines, espais destinats a restauració, allotjament i altres, parcs tecnològics amb exclusió d'activitats productives en gran quantitat, incloent-hi les àrees d'estacionament d'automòbils que els són pròpies i totes aquelles activitats i espais diferents dels esmentats en (C1).

- (B3) Àrees urbanitzades existents afectades per sòl d'ús industrial

Inclouen els espais d'ús predominantment residencial existents afectats per zones de sòl d'ús industrial també existents, com ara polígons industrials o d'activitats productives en gran quantitat, que per la seva situació no és possible el compliment dels objectius fixats per a una zona (B1).

c) Zona de sensibilitat acústica baixa (C)

- (C1) Àrees amb predomini del sòl d'ús terciari, recreatiu i d'espectacles

Inclouen els espais destinats a recintes firals amb atraccions recreatives, llocs de reunió a l'aire lliure, espectacles, i altres assimilables.

- (C2) Àrees amb predomini de sòl d'ús industrial

Inclouen tots els espais del territori destinats o susceptibles de ser utilitzats per als usos relacionats amb les activitats industrials i portuàries amb llurs processos de producció, els parcs d'abassegament de materials, els magatzems i les activitats de tipus logístic, estiguin o no vinculades a una explotació en concret, els espais auxiliars de l'activitat industrial com subestacions de transformació elèctrica, etc.

En les àrees acústiques d'ús predominantment industrial es poden tenir en compte les singularitats de les activitats industrials per a l'establiment dels objectius de qualitat, respectant el principi de proporcionalitat econòmica.

- (C3) Àrees del territori afectades per sistemes generals d'infraestructures de transport o altres equipaments públics que els reclamin

Inclouen els espais de domini públic en els quals s'ubiquen els sistemes generals de les infraestructures de transport viari urbà i interurbà, ferroviari, marítim i aeri.

Els receptors situats en aquestes àrees, i per a l'avaluació d'activitats, s'han de classificar

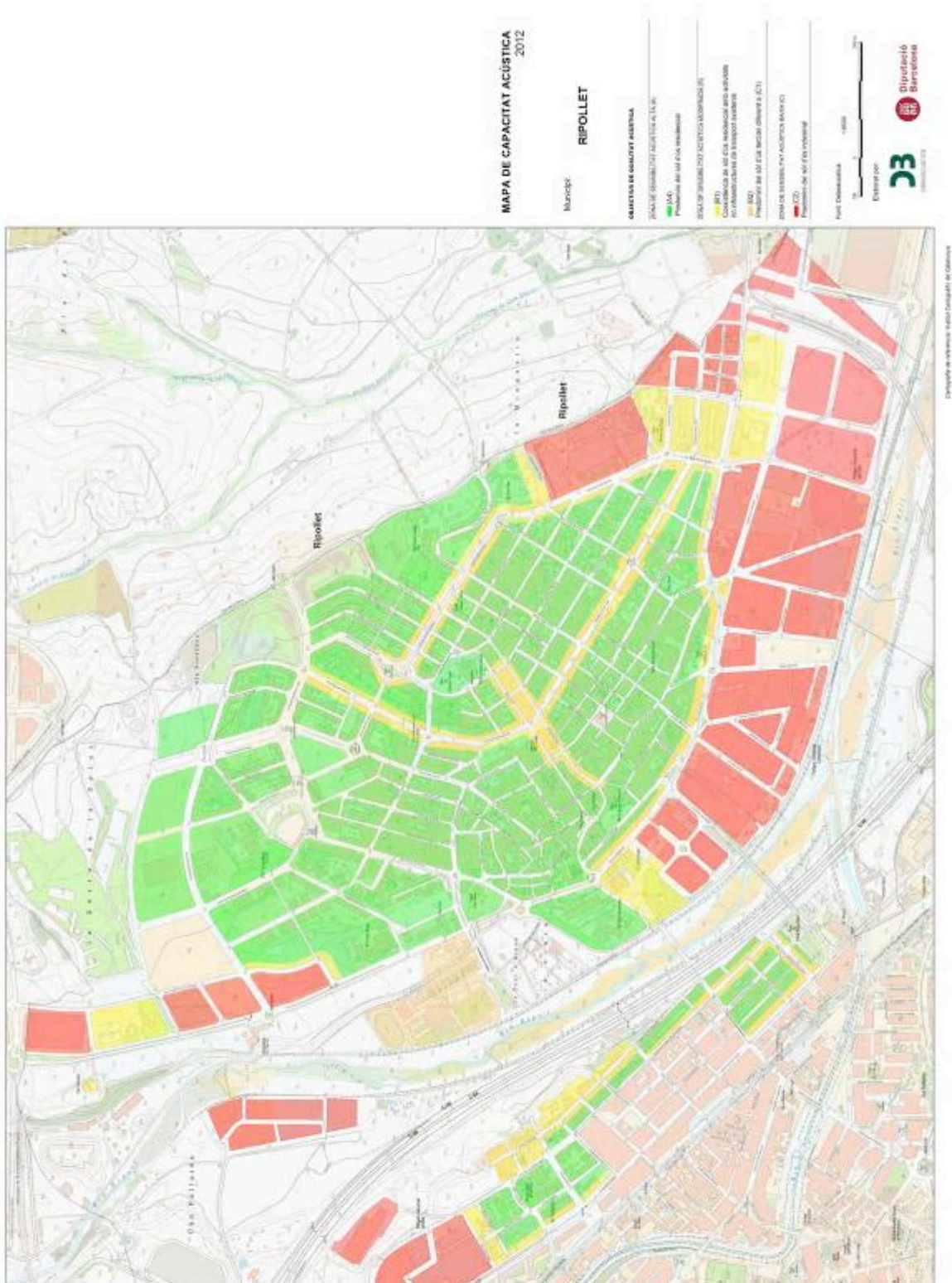


d'acord amb la zona de sensibilitat acústica que els correspondria si no existís aquesta afecció.

3. Compliment

Es considera que es respecten els objectius de qualitat acústica establerts en aquest annex per a cada un dels índexs d'immissió de soroll quan es compleix, per al període d'avaluació d'un any, el següent:

- La mitjana anual no supera els valors fixats en aquest annex.
- El 97% de tots els valors diaris no supera en 3 dB(A) els valors fixats en aquest annex.





Annex 2. Aïllament acústic

1. Àmbit d'aplicació

Aquest annex s'aplica a l'aïllament acústic contra el soroll aeri i d'impacte de les activitats regulades a l'article 11 i ss.

2. Valors d'aïllament acústic a les façanes contra el soroll aeri $D_{2m,nT,Atr}$

1. L'aïllament acústic a les façanes contra el soroll aeri $D_{2m,nT,Atr}$ no ha de ser inferior als valors de la taula següent:

| Grup | $D_{2m,nT,Atr}$ |
|---------|-----------------|
| Grup I | 45 dB(A) |
| Grup II | 35 dB(A) |

2. La determinació d'aquest aïllament s'ha de realitzar segons l'establert al Decret 176/2009, de 10 de novembre, pel qual s'aprova el reglament de la Llei 16/2002, de 28 de juny.

3. Si s'han de dur a terme mesuraments per comprovar les exigències de l'aïllament acústic a les façanes contra el soroll aeri s'han de realitzar in situ d'acord amb la metodologia establerta a la norma UNE-EN ISO 140-5 o qualsevol altra que la substitueixi.

3. Aïllament acústic al soroll aeri entre recintes

1. Els valors mínims d'aïllament a soroll aeri $D_{nT,A}$, entre un recinte d'activitat i un recinte d'ús protegit (residencial, sanitari, educatiu, cultural i similars), en funció del tipus d'activitat i l'horari de funcionament són:

| | $D_{nT,A}$, dB(A) | |
|----------|-------------------------------------|---------------------------|
| | Horari diürn i vespertí (7h i 23h) | Horari nocturn (23h i 7h) |
| Grup I | 72 | 77 |
| Grup II | 66 | 71 |
| Grup III | 61 | 66 |
| Grup IV | 56 | 61 |

(*) S'indiquen els valors mínims. En tot cas, l'aïllament que s'haurà d'acreditar serà el necessari per garantir a l'habitatge més afectat un nivell de soroll igual o inferior al valor límit d'immissió permès en ambient interior.

2. Si s'han de dur a terme mesuraments per comprovar les exigències de l'aïllament acústic al soroll aeri entre locals, s'han de realitzar in situ d'acord amb *el document bàsic DB-HR Protecció contra el soroll* del Codi Tècnic de l'Edificació i la metodologia establerta a la norma UNE-EN ISO 140-4 o qualsevol altra que la substitueixi i avaluada segons la norma UNE-EN ISO 717-1 o qualsevol altra que la substitueixi, en un rang de freqüències mínim de 100 Hz a 5 kHz, excepte per a les activitats de pública concurrència del grup 1.

Per a les activitats de pública concurrència del grup 1 es permetrà l'ús de l'equip de reproducció sonora de l'activitat mateixa per realitzar les mesures d'aïllament en el rang de freqüències de 50 Hz a 5 kHz.



**Ajuntament
de Ripollet
Medi Ambient**

4. Aïllament acústic al soroll d'impacte entre locals

1. El valor màxim del nivell global de pressió de soroll d'impactes estandarditzat, $L'_{nT,w}$, entre un recinte d'activitat i un recinte d'ús sensible (residencial, sanitari, educatiu, cultural i similars), ha de ser de 40 dB.
2. Si s'han de dur a terme mesuraments per comprovar les exigències de l'aïllament acústic al soroll d'impacte entre locals, s'han de realitzar in situ d'acord amb la metodologia següent:
 - a. S'ha d'utilitzar com a font generadora una màquina d'impactes normalitzada conforme a l'Annex A de la norma UNE EN ISO 140-7:1998 o qualsevol altra que la substitueixi.
 - b. La màquina d'impactes s'ha de situar en el local emissor conforme a les condicions i procediments d'assaig i avaluació establerts a la norma UNE EN ISO 140-7:1998 o qualsevol altra que la substitueixi, en almenys dues posicions diferents (preferentment al terra, en l'emplaçament més desfavorable).
 - c. El nivell global de pressió de soroll d'impactes estandarditzat, $L'_{nT,w}$, s'ha de calcular segons el que s'estableix a la norma UNE EN ISO 717-2:1997 o qualsevol altra que la substitueixi, en un rang de freqüències mínim de 100 Hz a 5 kHz.

5. Mesuraments in situ

1. Els mesuraments in situ per comprovar les exigències de l'aïllament acústic els han de realitzar tècnics municipals designats a l'efecte o una entitat de prevenció de la contaminació acústica.
2. En els mesuraments in situ s'admeten toleràncies de 3 dB(A) respecte dels valors d'aïllament acústic requerits.



Annex 3. Regulació del funcionament, nivells màxims i metodologia de mesurament per als avisadors acústics

1. En el cas de les sirenes

Tot vehicle d'urgències ha d'estar dotat d'un sistema de control d'ús, les seves característiques tècniques i de funcionament s'exposen a continuació. Els vehicles destinats a serveis d'urgències i emergències han de disposar d'un dispositiu, que reguli la intensitat sonora dels seus avisadors acústics de la manera següent:

- En període diürn (8 h -21 h) el nivell màxim permès és de 95 dB(A).

- En període nocturn (21 h – 8 h) sempre que es pugui s'han d'utilitzar els avisadors lluminosos. En el cas que no fos suficient és permès l'ús dels avisadors acústics a un nivell màxim de 70 dB(A), i només en casos que sigui estrictament necessari es permet variar el nivell de pressió sonora fins a 90 dB(A)

S'entén per nivell màxim permès, el nivell de pressió sonora ($L_{Aeq,60s}$) mesurat a 7,5 metres del vehicle i en la direcció de màxima emissió.

1. Els sistemes múltiples d'avís que porten incorporats dispositius lluminosos han de permetre la utilització individual o conjunta.

2. La utilització de les sirenes només està autoritzada quan el vehicle que les porta estigui realitzant un servei d'urgència; resta totalment prohibida la seva utilització durant els recorreguts de tornada a la base o en desplaçaments rutinaris.

3. Els conductors de vehicles d'urgència han d'utilitzar els dispositius acústics únicament en els casos més necessaris i quan la senyalització lluminosa no sigui suficient.

4. Quan un vehicle d'emergència es trobi aturat per problemes de trànsit, el conductor està obligat a parar la sirena restant els avisos lluminosos.

5. De continuar aturats durant un període llarg de temps es pot posar en funcionament la sirena en períodes de no més de 10 segons, separats un mínim de 2 minuts.

2. En el cas d'alarmes

1. S'autoritzen proves d'assaig d'aparells d'alarma i emergència:

a) Excepcionalment, després de la immediata instal·lació del sistema per comprovar el seu funcionament i entre les 9 i les 18 hores de la jornada laboral.

b) Rutinàries. Són les comprovacions periòdiques del sistema; únicament 1 cop al mes i durant un màxim de 3 minuts, dins l'horari abans comentat i sota el coneixement previ de la Policia local.

2. Per al cas d'alarmes que emeten a l'ambient exterior o ambients interiors comuns o d'ús públic compartit s'estableix:

a) La duració màxima en funcionament continu dels dispositius acústics no pot sobrepassar els 60 segons, en cap cas.

b) S'autoritza l'ús de sistemes que repeteixin el senyal sonor un màxim de 3 cops, separats entre ells un període mínim de 30 segons i un màxim de 60 segons, si abans no es produeix la desconnexió.

c) Un cop acabat el cicle total, no pot tornar a entrar en funcionament; en tot cas, s'autoritza la utilització de senyals lluminosos.



3. El nivell màxim autoritzat d'emissió sonora per a alarmes que radien a ambients exteriors és de 85 dB(A), mesurat a 3 metres i en l'eix de màxima radiació.

4. El nivell d'emissió sonora màxim en el cas que emetin a ambients interiors comuns o d'ús compartit, és de 70 dB(A) a 3 m i en l'eix de la màxima radiació.

Annex 4. Requeriments tècnics dels limitadors-enregistradors

Aquest dispositiu té com a funció limitar l'equip de reproducció/amplificació sonora i/o audiovisual. A més a més, ha d'enregistrar en suport físic estable els nivells sonors generats a l'interior de l'establiment.

Per a l'avaluació i el control del nivell d'immissió, l'equip ha d'utilitzar les dades d'aïllament brut entre l'activitat i el receptor més exposat. L'equip ha de permetre programar com a mínim l'aïllament acústic entre 63Hz – 2000Hz en octaves o terços d'octava.

1. Requeriments tècnics del limitador enregistrator

El limitador-enregistrator ha de complir els requeriments següents:

- Permetre programar els límits d'emissió a l'interior de l'activitat, i la immissió a l'habitatge més exposat o a l'exterior de l'activitat per als diferents períodes horaris.
- Disposar d'un micròfon extern que reculli el nivell sonor dins del local. Aquest dispositiu estarà degudament calibrat amb l'equip electrònic per detectar possibles manipulacions i se n'ha de poder verificar el seu funcionament correcte amb un sistema de calibració.
- Permetre programar horaris d'emissió musical diferents per a cada dia de la setmana (hora d'inici i hora d'acabament), i introduir horaris extraordinaris per a festivitats determinades (Cap d'Any, Sant Joan, etc.).
- Accedir a la programació d'aquests paràmetres ha d'estar restringit als tècnics municipals autoritzats, mitjançant sistemes de protecció mecànics o electrònics (paraula de pas).
- Guardar, per part de l'equip, un historial on aparegui el dia i l'hora quan es van realitzar les últimes programacions en format [any : mes : dia : hora].
- Emmagatzemar, mitjançant suport físic estable, els nivells sonors (nivell de pressió sonora continu equivalent amb ponderació freqüencial A) i de les possibles manipulacions esdevingudes amb una periodicitat programable entre 5 i 15 minuts. L'equip limitador ha de permetre emmagatzemar aquesta informació durant un temps de, com a mínim, un mes.
- Disposar d'un sistema de verificació que permeti detectar possibles manipulacions tant de l'equip musical com de l'equip de limitació, i si aquestes es realitzessin quedarien emmagatzemades en una memòria interna de l'equip.
- Poder detectar altres fonts que puguin funcionar de manera paral·lela a/als l'equip/s limitat/s.
- Disposar de sistema de precintat de les connexions i del micròfon.
- Disposar d'un sistema que impedeixi la reproducció musical i/o audiovisual en el cas que l'equip limitador es desconnecti de la xarxa elèctrica i/o del sensor.
- Sistema d'accés a l'emmagatzematge dels registres en format informàtic per part dels serveis tècnics municipals o d'empreses degudament acreditades per l'ajuntament.
- Disposar d'un sistema telemàtic per a la visualització de les dades en temps real.



Annex 5. Classificació de les activitats en funció del nivell d'immissió acústica dins el seu recinte

Grup I entre 95 - 100 dB(A)

- Discoteques.
- Sales de ball.
- Sales de festa amb espectacle.
- Karaokes.
- Restaurants musicals amb música produïda en directe.
- Locals per a assaigs musicals o similars.
- Estudis d'enregistrament de so.
- Teatres.
- Cinemes.
- Auditoris.
- Tallers de reparació de vehicles amb xapa o vehicles pesants.
- Tallers de mecanitzat amb operacions de serralleria, embotició, caldereria, d'alumini, i planxisteries.
- Sales de concert.
- Centres docents de música, teatre, dansa i similars.

Grup II entre 90 – 94 dB(A)

- Bars musicals.
- Restaurants musicals sense música produïda en directe.
- Jocs i apostes, salons recreatius i esportius.
- Tallers de reparació de motos i cotxes sense xapa.
- Tallers mecànics no inclosos al Grup I.
- Fusteries, ebenisteries i similars.
- Túnel de rentat de vehicles.
- Obradors industrials.
- Centres de culte amb activitats musicals i/o cants.
- Locals on es realitzin activitats recreatives per a reunions, festes i celebracions privades (espai polivalent)
- Centres docents i ludoteques amb espais exteriors complementaris propers a habitatges

Grup III entre 85 – 89 dB (A)

- Activitats de restauració que disposin d'equip de reproducció sonora amb un nivell $L_{Aeq,60s}$ superior a 75 dB(A) i inferior o igual a 80 dB(A), a 1 metre de la font.
- Botigues de pa i pastisseria amb obrador.
- Impremtes, copisteries i similars.
- Tallers de confecció i similars.
- Bugaderies i tintoreries industrials.
- Tallers d'enquadernació.
- Botigues d'exposició i venda d'animals.
- Activitats d'alberg i/o reproducció i nuclis zoològics.
- Garatges i aparcaments amb superfície construïda major de 100 m².
- Establiments alimentaris en règim d'autoservei.
- Gimnasos.
- Atraccions recreatives.
- Carnisseries i peixateries amb obrador.
- Centres de culte no inclosos al Grup II.



**Ajuntament
de Ripollet
Medi Ambient**

Grup IV inferior o igual a 84 dB(A)

- Activitats de restauració que no disposin de sistema de reproducció de so o que disposin d'equip de reproducció sonora amb un nivell $L_{Aeq,60s}$ inferior o igual a 75 dB(A) a 1 metre de la font.
- Activitats que disposin d'equips d'aire condicionat i/o bombes de calor de potència frigorífica superior a 6.000 frigories/h
- Local de pràctiques psicofísiques no esportives.
- Altres comerços alimentaris i no alimentaris.
- Magatzems.
- Consultoris mèdics i clíniques.
- Oficines, despatxos o serveis d'ús administratiu.
- Residències, casals i similars.
- Botigues de pa i pastisseria sense obrador i/o terminal de cocció.
- Activitats culturals i socials (exposicions, museus, biblioteques, sales de conferències...).
- Ludoteques sense espais exteriors complementaris.
- Locutoris.
- Centres veterinaris.
- Altres centres docents.
- Altres tallers.

Annex 6. Contingut mínim dels informes de mesurament

Els informes tècnics que es deriven d'un mesurament sonomètric o de vibracions realitzats han de contenir, com a mínim:

1. Antecedents (peticionari, dates de l'informe i dels mesuraments, identificació,...).
2. Objecte dels mesuraments.
3. Procediment de mesurament. Breu descripció, referències normatives.
4. Descripció de la sensibilitat acústica de la zona d'acord amb el mapa de capacitat acústica. Entorn dels mesuraments (característiques urbanístiques i zonificació, descripció de l'entorn, receptors i/o nuclis habitats més exposats...).
5. Fonts de soroll: localització i descripció general, característiques de les fonts de soroll, característiques del soroll (presència de fases, components tonals, impulsius, baixa freqüència...). En la mesura que sigui possible s'ha de donar informació de la font de soroll amb fotografies.
6. Descripció dels punts de mesurament escollits i ubicació gràfica (en croquis, plànol...).
7. Equips de mesurament (marca, model i número de sèrie) i estat de calibració (sonòmetre, calibrador,...). Resultats de la verificació inicial i final.
8. Descripció del mesurament i resultats. Identificació del punt, dia i hora, tècnic responsable, unitats i paràmetre, temps d'integració, intervals de mesurament, característiques, resultats obtinguts..., indicant per a cada una les possibles incidències que puguin afectar el resultat i la percepció qualitativa del tècnic.
9. Condicions meteorològiques existents, en el cas de mesuraments en ambient exterior.
10. Determinació dels nivells d'immissió.
11. Avaluació i compliment (càlculs i anàlisis, avaluació del compliment de la normativa que sigui d'aplicació...).



Ajuntament
de Ripollet
Medi Ambient

12. Conclusions amb taules resumides.
12. Data i signatura dels tècnics responsables dels mesuraments.
13. Annexos, si s'escau, on pot haver-hi plànols, fotografies, gràfics,...

Annex 7. Models d'acta

ACTA D'INSPECCIÓ DE SOROLL D'ACTIVITATS I VEÏNATGE

Codi de l'acta:

Inspector:

Dia: Hora:

Lloc:

Origen del soroll

| | |
|--------------------------------------|--|
| Nom del titular o nom de l'activitat | |
| Adreça | |
| Font del soroll (1) | |

(1) Font principal del soroll: veus al carrer, veus al local, música, motor, etc.

Resultats dels mesuraments efectuats

| Codi | Lloc | (1) I/E | Soroll residual (S/N) | Hora inici mesurament | Temps de mesurament | L _{Aeq} dB(A) | Kf S/N (2) | Kt S/N (3) | Ki S/N (4) |
|------|------|------------|--------------------------|--------------------------|------------------------|---------------------------|------------------|------------------|------------------|
| | | | | | | | | | |
| | | | | | | | | | |
| | | | | | | | | | |
| | | | | | | | | | |
| | | | | | | | | | |

(1) Metodologia emprada: I ambient Interior, E ambient Exterior.

(2) Percepció de baixes freqüències.

(3) Percepció d'un to pur (xiulet, ...).

(4) Percepció de components impulsius (sons de curta durada però molt elevats, ex: cops,...).

Observacions

Marca, model, número de sèrie i data de verificació del:

Sonòmetre:

Calibrador:

Signatura de l'inspector



Ajuntament
de Ripollet
Medi Ambient

ACTA DE CONTROL DE SOROLL DE VEHICLES

Identificació del vehicle i titular

| | |
|-----------|----------|
| Conductor | DNI |
| Adreça | Municipi |
| Titular | DNI |
| Adreça | Municipi |

| | | | |
|------------------------------|--------------------------|--|-----------------------------|
| Matrícula | | | |
| Marca, model i nom comercial | | | |
| Tipus de vehicle | Ciclomotor | | Motocicleta cm ³ |
| | Altre vehicle - gasolina | | Altre vehicle - dièsel |

Valor límit

| Situació o criteri: | Nivell de referència dB(A) | Règim del motor (rpm) | Valor límit dB(A) |
|--|----------------------------|-----------------------|-------------------|
| 1.- Documentació del vehicle | | | |
| 2.- Placa d'identificació del vehicle | --- | | |
| 3.- Fitxa d'homologació del vehicle | | | |
| 4.- Taula de valors de referència a vehicle aturat subministrada pel fabricant del vehicle | | | |
| 5.- Sense valor límit de referència (ciclomotors) | --- | | |

Determinació del nivell d'emissió

| Nivell de soroll residual L_{Aeq} en dB (A) | | |
|---|-------------------|-----------------------|
| Mesurament | L_{AFmax} dB(A) | Règim del motor (rpm) |
| Primer mesurament | | |
| Segon mesurament | | |
| Tercer mesurament | | |
| Nivell d'emissió (1) | | --- |

Observacions:

El soroll residual ha de ser com a mínim 10 dB(A) inferior al nivell de soroll de les proves.
La diferència entre els mesuraments no pot ser superior a 3 dB(A).

(1) Per al cas de vehicles de motor: el mesurament més alt

Per al cas de ciclomotors: la mitjana aritmètica dels tres mesuraments

Compliment

| | | |
|-------------------|--------------------------|--|
| Favorable | <input type="checkbox"/> | No hi ha infracció (no supera límits) |
| Desfavorable | <input type="checkbox"/> | Infracció lleu o greu (supera de 1 a 10 dB(A)) |
| Molt desfavorable | <input type="checkbox"/> | Infracció molt greu (supera més de 10 dB(A)) Intervenció permís circulació |

Marca, model, número de sèrie i data de verificació del:

Sonòmetre:

Calibrador:

Agent:
Signatura de l'agent

Dia: Hora: Lloc:



Annex 8. Tipificació d'infraccions

| Apartat | INFRACCIONS LLEUS: | Article | Sanció |
|---------|--|-----------|------------|
| 1.a | Superar en un màxim de 10 unitats el valor límit d' immissió que s' estableix en els articles 12.2 i 27.2 d' aquesta Ordenança. | art.12.2 | 60€ - 300€ |
| 1.a | Superar en un màxim de 10 unitats el valor límit d' immissió que s' estableix en els articles 12.2 i 27.2 d' aquesta Ordenança. | art. 27.2 | 60€ - 120€ |
| 1.b | No comunicar a l'Administració competent de les dades requerides per aquesta dins del terminis establerts. | art. 9 | 60€ - 600€ |
| 1.b | No comunicar a l'Administració competent de les dades requerides per aquesta dins del terminis establerts. | art. 10 | 60€ - 600€ |
| 1.c | La instal·lació i comercialització d' emissors acústics sense adjuntar-hi informació sobre els seus índexs d' emissió, quan aquesta informació sigui exigible conforme a la normativa aplicable. | art. 16 | 60€ - 600€ |
| 1.d | El reiterat (3 incidències o més) mal funcionament dels emissor acústics descrits a l' article 22 que pertorbin les relacions de veïnatge durant un període superior a un mes. | art. 22 | 60€ - 300€ |
| 1.e | Molestar i dur a terme activitats amb soroll innecessaris que, per raons de relacions de veïnatge, pertorbin la qualitat de vida del veïns i les veïnes a les vies públiques i altres espais de concurrència pública, i als espais privats, recollides als articles 19, 20 i 27, per a les quals no es pugui establir el nivell d' immissió. | art. 27.2 | 60€ - 120€ |
| 1.e | Molestar i dur a terme activitats amb soroll innecessaris que, per raons de relacions de veïnatge, pertorbin la qualitat de vida del veïns i les veïnes a les vies públiques i altres espais de concurrència pública, i als espais privats, recollides als articles 19, 20 i 27, per a les quals no es pugui establir el nivell d' immissió. | art. 18 | 60€ - 120€ |
| 1.e | Molestar i dur a terme activitats amb soroll innecessaris que, per raons de relacions de veïnatge, pertorbin la qualitat de vida del veïns i les veïnes a les vies públiques i altres espais de concurrència pública, i als espais privats, recollides als articles 19, 20 i 27, per a les quals no es pugui establir el nivell d' immissió. | art. 19 | 60€ - 120€ |
| 1.f | Utilitzar qualsevol tipus de vehicle de manera inadequada d'acord amb els casos recollits a l'article 20, excepte el què estableix la lletra e) de l'apartat 2. | art. 20 | 60€ - 600€ |
| 1.g | Treballs a la construcció. Efectuar-los fora de l'horari de funcionament establert: entre les 8 i les 21 hores els dies laborables, de dilluns a divendres, i entre les 9h i les 21h els dissabtes i festius, perjudicant de manera evident als veïns. | art. 25.3 | 60€ - 600€ |
| 1.g | Treballs a la construcció. Efectuar-los amb maquinària sorollosa fora de l'horari de funcionament establert: entre les 8 i les 20 hores els dies laborables, de dilluns a divendres, i entre les 9h i les 21h els dissabtes i festius. | art. 25.3 | 60€ - 600€ |
| 1.g | Treballs a la construcció. Utilitzar maquinària o equips de manera no adequada o amb mitjans tecnològics insuficients per reduir la contaminació acústica generada. | art. 25.5 | 60€ - 600€ |



**Ajuntament
de Ripollet
Medi Ambient**

| | | | |
|-----|--|-----|------------|
| 1.h | Qualsevol altra superació o infracció no tipificada expressament com a infracció greu o molt greu. | --- | 60€ - 750€ |
|-----|--|-----|------------|

| Apartat | INFRACCIONS GREUS: | Article | Sanció |
|---------|--|-------------|---------------|
| 2.a | Superar en més de 10 unitats i fins a un màxim de 20 unitats el valor límit d'emissió que s'estableix en els articles 12.2 i 27.2 d'aquesta Ordenança. | art.12.2 | 751€ - 1.500€ |
| 2.a | Superar en més de 10 unitats i fins a un màxim de 20 unitats el valor límit d'emissió que s'estableix en els articles 12.2 i 27.2 | art. 27.2 | 751€ - 1.500€ |
| 2.b | Fer circular vehicles de motor amb silenciadors modificats, ineficaços, incomplets, inadequats o deteriorats. | art. 20.1.c | 751€ - 1.500€ |
| 2.c | Incomplir les condicions imposades en l'autorització administrativa. | art. 9 | 751€ - 1.500€ |
| 2.d | Incomplir els requeriments municipals de correcció de les deficiències observades. | art. 31 | 751€ - 1.500€ |
| 2.e | Impedir o obstruir l'actuació inspectora quan no es donen les circumstàncies que estableix la lletra e) de l'apartat 3. | art. 29.2 | 751€ - 1.500€ |
| 2.e | Impedir o obstruir l'actuació inspectora en vehicles quan no es donen les circumstàncies que estableix la lletra e) de l'apartat 3. | art. 29.3 | 751€ - 1.500€ |
| 2.f | Subministrar informació o documentació falsa, inexacta o incompleta. | art. 9 | 751€ - 1.500€ |
| 2.g | Reincidir en la comissió d'infraccions de caràcter lleu en el termini de dos anys. | art. 37.2 | 751€ - 1.500€ |

| Apartat | INFRACCIONS MOLT GREUS: | Article | Sanció |
|---------|--|-------------|-----------------|
| 3.a | Superar en més de 20 unitats el valor límit d'emissió que s'estableix en els articles 12.2 i 27.2 d'aquesta Ordenança. | art.12.2 | 1.501€ - 3.000€ |
| 3.a | Superar en més de 20 unitats el valor límit d'emissió que s'estableix en els articles 12.2 i 27.2 d'aquesta Ordenança. | art. 27.2 | 1.501€ - 3.000€ |
| 3.b | Impedir o obstruir l'actuació inspectora de manera que retardi l'exercici de les seves funcions. | art.29.2 | 1.501€ - 3.000€ |
| 3.b | Impedir o obstruir l'actuació inspectora en vehicles de manera que retardi l'exercici de les seves funcions. | art.29.3 | 1.501€ - 3.000€ |
| 3.c | Posar en funcionament focus emissors quan se n'hagi ordenat el precintament. | art. 35.1.c | 1.501€ - 3.000€ |
| 3.c | Posar en funcionament focus emissors quan s'hagi ordenat la clausura de l'establiment. | art. 35.1.b | 1.501€ - 3.000€ |



**Ajuntament
de Ripollet
Medi Ambient**

| | | | |
|-----|---|-------------|-----------------|
| 3.d | Incomplir les obligacions derivades de l'adopció de mesures provisionals de correcció, seguretat o control establertes a l'article 35.1.a. | art. 35.1.a | 1.501€ - 3.000€ |
| 3.d | Incomplir les obligacions derivades de l'adopció de mesures provisionals de suspensió establertes a l'article 35.1.d. | art. 35.1.d | 1.501€ - 3.000€ |
| 3.e | Incomplir les normes que estableixin requisits relatius a la protecció de les edificacions contra el soroll, quan es posi en perill greu la seguretat o la salut de les persones. | art. 24.2 | 1.501€ - 3.000€ |
| 3.e | Incomplir les normes que estableixin requisits relatius a la protecció de les edificacions contra el soroll, quan es posi en perill greu la seguretat o la salut de les persones. | art. 24.3 | 1.501€ - 3.000€ |
| 3.f | Superar el valor límits d'immissió establerts a les zones acústiques de regim especial (ZARE). | art. 6 | 1.501€ - 3.000€ |
| 3.g | Superar els valors límit d'immissió aplicables, quan s'hagi produït un dany o afectació greu per al medi ambient o s'hagi posat en perill la seguretat o salut de les persones. | art. 37.1 | 1.501€ - 3.000€ |
| 3.h | Reincidir en la comissió d'infraccions de caràcter greu en el termini de dos anys. | art. 37.2 | 1.501€ - 3.000€ |



Annex 9. Quadre disposicions reguladores comunes entre l'Ordenança reguladora de sorolls i vibracions de Ripollet i l'Ordenança de convivència de Ripollet

ordenança soroll

| | Prohibit Laborables | dissb.i festiu |
|--|---------------------|----------------|
| Càrrega i descàrrega art 13 | 21h a 8h | 21h a 9h |
| Megafonia / Musica aire lliure art 16 | 23 a 8h | 23 a 9h |
| soroll veinal art 18 | 21h a 8h | 22-a 9h |
| Animals domèstics art 19 | 21h a 8h | 21-a 9h |
| obres veïnals art 18 | 21 a 8h | 22 a9h |
| Obres a la via pública art 25 | | |
| eines mecàniques | 20 a 8h | 20 a 9h |
| eines manuals. | 20 a 8h | 20 a 8h |

Ordenança Convivència

| | Prohibit Laborables | dissb.i festiu |
|--|--|----------------|
| Càrrega i descàrrega art 51 | 22-8h | 22-8h |
| Megafonia / Musica aire lliure art 20 | Malgrat l'horari de vetlladors, nosaltres matisem que música i megafonia només fins les 23h. | |
| soroll veinal art 48 | 22 a 8h | 22 a 8h |
| Animals domèstics art 48 | 22 a 8h | 22 a 8h |
| obres veïnals art 26 | 22-8h | 22-8h |
| Obres a la via pública art 52 | | |
| | 20-8h | 20-9h |
| | 20-8h | 20-9h |