



la llana

Agenda cultural i de ciutat a Ripollet 028 — Juliol 2022

Sumari — Torna la Diada LGTBI Pàg. 3 **Comença el Ripollet Aporta** Pàg. 4 **Fem Memòria sobre el darrer propietari del Molí d'en Rata** Pàg. 11 **Es presenta la Festa Major més jove** Pàg. 14 **La gent gran torna a escena** Pàg. 16 **De Nacional a Avinguda** Pàg. 19 **Ripollet fa Comunalitat** Pàg. 23 **L'Escola Municipal de Música acaba el primer any amb nota** Pàg. 24



Ajuntament de Ripollet

+ciutat!

Horaris d'estiu

Als equipaments municipals

OAC

Del 15 de juny al 15 de setembre, de dilluns a divendres, de 8.30 a 14 h. Durant el mes d'agost no es faran certificats digitals.

oac@ripollet.cat

Cita prèvia:

citaprevia.ripollet.cat

Esports

Piscina/gimnàs

De dilluns a divendres, de 8 a 22 h; dissabte, de 8 a 19 h, i diumenge i festius, de 8 a 14 h.

Piscina descoberta

Tots els dies, de 10.30 a 14.30 h i de 16 a 20 h.

Resta d'instal·lacions

De dilluns a dissabte, de 7 a 23 h; diumenge i festius, de 7 a 19 h.

Ripollet Impulsa

Parc del Mestres

Tancat de l'1 al 31 d'agost (ambdós inclosos).

C. de Sant Sebastià

De l'1 al 5 d'agost i del 22 al 31 d'agost, atenció telefònica i telemàtica de 8 a 15 h a orientacio@ripollet.cat i empresa@ripollet.cat. Tel. 935 807 642.

Tancat del 8 al 19 d'agost (ambdós inclosos).

Casal d'Avis

Tancat del 23 al 26 de juny i de l'1 al 15 d'agost (ambdós inclosos).

Casal de Joves

Juliol i agost, obert de dilluns a divendres, de 17 a 20 h.

Cultura i Patrimoni

Centre Cultural

Del 22 d'agost al 4 de setembre, de dilluns a divendres de 9 a 13.30 h i de 17 a 21 h; dissabte, de 9 a 13.30 h i de 17 a 21 h, diumenge i festius, tancat.

Tancat del 23 de juliol al 21 d'agost (ambdós inclosos).

CIP Molí d'en Rata

Fins al 24 de juliol, dimarts, de 9.30 a 13 h i de 16 a 19.30 h; dissabte, d'11 a 14 h i de 17 a 20 h, i diumenge i festius, d'11 a 14 h.

Tancat del 25 de juliol al 21 d'agost (ambdós inclosos).

Biblioteca Municipal

Del 20 de juny al 4 de setembre, de dilluns a divendres, de 15.30 a 20.30 h; dimecres, de 9.30 a 14 h, i dissabte i festius, tancat.

Tancat del 23 de juliol al 21 d'agost (ambdós inclosos).

Teatre Auditori

Tancat del 24 de juliol al 22 d'agost (ambdós inclosos).

Mercat Municipal

Del 17 de juny al 9 de setembre:
Dilluns, de 8 a 13 h, i de dimarts a dissabte, de 7 a 14 h.
Divendres a la tarda, de 18 a 20.30 h.

Tancat del 15 al 20 d'agost i les tardes dels divendres 5, 12 i 26 d'agost.

Drets Socials

Del 20 de juny al 2 de setembre, obert de dilluns a divendres, de 9 a 14 h.

Tancat els dimarts a la tarda, fins al 6 de setembre.

Deixalleria

Deixalleria Municipal
Oberta tot l'estiu.

Deixalleria Mòbil
Sense servei a l'agost.



DESTAQUEM



Orgull de Ripollet

El pròxim 23 de juliol se celebra l'Orgull de Ripollet, amb un acte reivindicatiu i de reflexió històrica a l'espai de Maria Aurèlia Capmany i, continuació, una festa LGTBI al pati de l'escola Escursell i Bartrallot.

Aquesta Diada LGTBI pretén mostrar la ciutat com a comunitat que valora la diversitat i, molt específicament, la sexual, de gènere i familiar, que representen una riquesa per a la millora de les seves democràcia, cultura i societat. Però es vol anar més enllà d'un sol sector, per defensar, per extensió, els drets de tota la ciutadania, en un país respectuós i inclusiu.

Ripollet és pioner i referent en polítiques LGTBI, que han tingut per objectiu deixar enrere el país en blanc i negre i els intents involutius de la nova extrema dreta. En aquesta línia, l'acte del dia 23 recordarà la detestable Ley de peligrosidad social de la dictadura, que perseguia la diversitat sexual, considerada il·legal, com també els moviments socials, concreta-

ment el Front d'Alliberament Gai. Per defensar els seus drets, moltes persones van passar per la presó i, fins i tot, s'hi van deixar la vida. Aquests fets es recullen en el mural LGTBI del parc del riu Ripoll, que, precisament, ha estat vandalitzat sistemàticament des de l'acte que l'extrema dreta va fer a Ripollet, segons la Regidoria de Polítiques LGTBI. A tot això se suma la denúncia dels activistes per què encara no es disposa d'una Llei LGTBI ni d'una Llei Trans.

La Diada LGTBI, com la resta d'actes i manifestos que s'han estat fent des de la creació de la Regidoria LGTBI l'any 2015, proclama que tots som persones iguals, persones del món que hem de tenir els mateixos drets i llibertats, que hem de poder desenvolupar la nostra vida en tots els àmbits i que cap partit polític té dret a esborrar-los. Per això, apel·la a continuar en un camí de lluita per un món més just i una convivència diversa, a la vegada que igualitària.

REPORT



+ INFO

Les 10 claus del nou sistema de recollida selectiva de residus

1

Implantació per zones

El nou servei de recollida selectiva de residus Ripollet Aporta s'implantarà de forma progressiva per zones. Començarà a Pinetons (zona 3) a partir de l'11 de juliol. La setmana següent, a partir del 18 de juliol, es posarà en marxa a la zona Centre (zona 1). A Can Mas (zona 2) arribarà a partir del 25 de juliol.

Prèviament, totes les cases rebran una carta amb una targeta i informació sobre la separació de residus i el nou sistema de recollida. Paral·lelament, també es lliuraran a domicili uns kits amb material per facilitar la recollida selectiva.

Durant aquestes setmanes es retiraran progressivament de la via pública els contenidors sobrants, aproximadament el 60%, i al mes d'agost es farà l'adequació dels contenidors d'orgànica.

Quant a Can Tiana-Pont Vell, tindrà una fórmula especial, per la seva proximitat a Cerdanyola. El canvi s'aplicarà a partir del 5 de setembre (vegeu punt 6).



L'orgànica, al contenidor marró de 8 a 22 h

Els residus orgànics, que són els que poden provocar més olors, es podran continuar llençant als contenidors marrons. La diferència amb el sistema antic és que l'obertura serà amb targeta magnètica i amb el telèfon mòbil, a través d'una *app*, que es podrà vincular a la targeta, perquè tothom de la casa pugui fer-ne ús, sense necessitat de dur-la a sobre. De nit, els contenidors marrons estaran tancats.

El vidre al verd, com sempre

Els contenidors del vidre es mantindran com fins ara, oberts en tot moment i a tota la ciutat. L'horari recomanat d'ús és de 8 a 22 h. S'ha decidit així perquè, actualment, sense cap altra mesura, ja s'està reciclant el 60% dels residus de vidre. Es tracta d'una xifra molt positiva, que contrasta amb la resta de fraccions, especialment l'orgànica, que és de només el 29%.

3



La informació al carrer, un element clau en el procés d'implementació del nou sistema

Dos dies per als envasos i un dia per al rebuig/paper-cartró

La recollida porta a porta serà dos dies a la setmana, a tot Ripollet per igual, excepte a Can Tiana-Pont Vell. Un dia es recolliran els envasos i el rebuig i un altre els envasos i el paper-carteó. Totes aquestes deixalles es podran baixar entre les 21 i les 22 h i la mateixa nit es retiraran. Així, l'impacte dels sorolls i brutícia relacionada amb les escombraries es veurà molt reduïda, com també l'espai que ocupen les bateries de contenidors actuals. Els dies de recollida variaran segons la zona i seran de dilluns a diumenge, excepte els dissabtes.

El rebuig, en bosses homologades

El principal repte del nou sistema de recollida selectiva és reduir el rebuig (fins ara el contenidor gris), on sol anar bona part de la brossa que es podria reciclar. Per fomentar-ne un ús responsable, s'hauran de fer servir obligatòriament unes bosses homologades amb una identificació del domicili d'on procedeixen. Aquestes bosses es lliuraran amb el kit d'inici a cada habitatge i després es reposaran a l'Oficina de Ripollet Aporta (ubicada al Centre Cívic Maragall), ensenyant la targeta.

Quant a la matèria orgànica haurà d'anar en bossa compostable (marró) i els envasos en una bossa semi-transparent (sol ser groga). Es podran fer servir les del supermercat o demanar-ne gratuïtament a l'Oficina. Finalment, el paper es traurà en bossa de paper i el cartró plegat.

El cas de Can Tiana-Pont Vell

Cal tenir en compte que el calendari d'implantació i el sistema que hem descrit fins ara no és aplicable als barris de Can Tiana i del Pont Vell, per la seva proximitat a Cerdanyola. En aquests barris, es mantindran els contenidors actuals, però, a partir del 5 de setembre, els contenidors marró, gris i groc s'obriran amb targeta i estaran tancats a les nits. Per contra, el blau i el verd continuaran oberts.

Bústies per als bolquers i compreses

El nou servei Ripollet Aporta es complementa amb les bústies per a residus de tèxtil sanitari, uns contenidors per recollir productes com ara bolquers, compreses, etc. Es tracta d'uns petits contenidors tancats, que també s'obriran amb la targeta. Es podran utilitzar sense limitacions, però caldrà demanar-ne accés a l'Oficina de Ripollet Aporta. Aquestes bústies se situaran a diferents punts de la ciutat, tenint en compte les necessitats del servei.

Àrees d'emergència

Són punts d'emergència on disposar les bosses de tota mena de residus, pensats per aquelles situacions en què sigui impossible baixar-les el dia o hora corresponent, com ara les persones que treballen de nit. Hi haurà una àrea fixa al costat de la nau de serveis del polígon Cadesbank, entre els carrers de Molí i Bilbao (funcionarà de 8 a 22 h), i dues àrees mòbils (17 a 22 h). Aquest sistema tindrà un ús limitat.

El kit de reciclatge

Es repartirà progressivament per zones a cadascun dels prop de 16.000 habitatges de Ripollet el material necessari per participar correctament en el nou sistema de recollida. Es donarà un cubell reixat per a l'orgànica; un imant amb el calendari de recollida de cada fracció segons el sector; un plànol amb les ubicacions de les Àrees d'emergència mòbils, i bosses amb identificador per a la fracció rebuig i sense identificar per a l'orgànica i els envasos. Així mateix, arribarà per via postal la targeta per obrir els contenidors.

El nou servei compta amb l'acompanyament d'una trentena d'educadors ambientals, contractats amb el suport de Ripollet Impulsa, que tindran la funció d'informar els veïns o comerços per a la millora de la separació selectiva dels residus.

CALENDARI DE RECOLLIDA Excepte Can Tiana-Pont Vell

		DL	DM	DC	DJ	DV	DS	DG
Porta a porta de 21 a 22 h	Sector 3 Pinetons		Rebuig Envasos			Paper i cartró Envasos		
	Sector 1 Centre			Rebuig Envasos				Paper i cartró Envasos
	Sector 2 Can Mas	Paper i cartró Envasos			Rebuig Envasos			
Contenidor tancat	Sectors 1, 2 i 3	Orgànica, de 8 a 22 h						
Bústia		Tèxtil sanitari, de 8 a 23 h						
Contenidor obert		Vidre						

On estarà l'Oficina de Ripollet Aporta

A partir de la posada en marxa del nou model, s'ubicarà l'Oficina de Ripollet Aporta al Centre Cívic Maragall (c. de Maragall, 7). Allà es podran resoldre dubtes, traslladar incidències, demanar més bosses homologades, sol·licitar una nova targeta en cas de pèrdua o demanar permís per utilitzar les bústies de tèxtil sanitari, entre altres.

A més, podeu trobar tota la informació sobre el nou servei a ripollet.cat/ripolletaporta, on hi ha un apartat de preguntes freqüents on es dona resposta als dubtes més habituals que poden sorgir respecte al nou sistema de recollida de residus. També podeu resoldre dubtes o demanar informació al correu electrònic ripolletaporta@ripollet.cat o al telèfon i Whatsapp 658 912 786. Per acabar, s'ha habilitat el nou canal de Telegram de Ripollet Aporta, on s'informarà periòdicament de l'actualitat i les novetats del servei.

Jordi Sugrañes Solé / Agència

Recollida de residus comercials

A la zona del nucli urbà, tots els residus d'establiments comercials i hostaleria es recolliran porta a porta, excepte el vidre que es continuarà llençant al contenidor obert.

Al barri de Can Tiana-Pont Vell, els residus orgànics i de paper i cartró es recolliran porta a porta. Els envasos i el rebuig aniran en contenidor tancat. Com la resta de veïnat, cada establiment tindrà una targeta electrònica o l'aplicació per al mòbil per obrir el contenidor. El vidre continuarà recollint-se en contenidor obert.

EL SISTEMA DEL CONTENIDOR TANCAT

La separació en origen, **imprescindible**

El tancament, amb **pany electrònic**

Mitjançant targeta, s'identifica qui n'és el generador

Hi ha **possibilitat de freqüència d'obertura** en funció del tipus de fracció

El seguiment és permanent: un informador s'encarrega de facilitar l'adaptació a les persones usuàries

+ INFO



ripollet aporta
Canviem. Ara, sumem verd

Més informació:
ripollet.cat/ripolletaporta
ripolletaporta@ripollet.cat
658 912 786



Canal Telegram

AGENDA

Divendres 1

Ikigai Japan Week 2022: “Iniciació a la llengua japonesa”

A les 18 h,
al **Casal de Joves**
Taller per a joves
majors de 12 anys.
Places limitades.

Inscripcions a
joventut@ripollet.cat
i @ @RipolletJove.
Organitza: Ajuntament
de Ripollet

+ INFO

Festiu 2022: Les aventures del follet Oriol dibuixades en viu

A les 19 h, a l'Espai M. Aurèlia Capmany
Espectacle a càrrec de Núria Clemares i Òscar Sardà. Adreçat a infants a partir de 4 anys.
Organitza: Ajuntament de Ripollet

Stop matances a les fronteres

A les 19.30 h, a la pl. d'Emma Maleras
Acte reivindicatiu contra els fets succeïts a la frontera de Melilla.
Organitza: Acolim Cerdanyola Ripollet

Ikigai Japan Week 2022: Cinema a la fresca: “La chica que saltaba a través del tiempo”

A les 22 h, a l'Espai M. Aurèlia Capmany
Per a joves majors de 12 anys.
Activitat sense inscripció prèvia.
Organitza: Ajuntament de Ripollet

Dissabte 2

Homenatge a Biel Grau

A partir de les 8.30 h,
al **Poliesportiu Municipal**
Acte per recordar la figura d'en Biel Grau, corredor ripolletenc que va morir fa dos anys víctima de l'ELA.

A les 8.30 h. Trobada al Poliesportiu (c. de Magallanes, 22). Aparcament gratuït.
A les 9 h. Sortida pel poble visitant llocs significatius a la vida d'en Biel Grau.

A les 10 h. Trobada a la passarel·la del riu per fer l'homenatge i descobrir una placa en record seu.

Amb la col·laboració de l'Ajuntament de Ripollet.
Organitza: Corredors.cat

Xerrada: “Els primers auxilis”

De 10 a 12 h, a l'Escola Bressol Municipal La Verema

Xerrada pedagògica per a famílies amb infants de 0 a 3 anys a càrrec de Mercè Vilar, infermera pediàtrica i educadora. Dins del cicle “El racó de la petita infància”, del Pla Educatiu d'Entorn. Inscripció prèvia: 935 046 008

o educacio@ripollet.cat.
Organitza: Ajuntament de Ripollet

Festiu 2022: Presentació i tastet d'obres de teatre

A les 18.30 h, al pati del Centre Cultural
La Careta Teatre presenta *Crédito Solidario* i *La Zapatera Prodigiosa*
Organitza: La Careta Teatre

Festiu 2022: Activitats de Rhythm'n'Moyo

A partir de les 21.30 h, al pati de l'Escola Enric Tatché i Pol
21.30 h. Exhibició de *capoeira*
22 h. Concert: *Paraíso*
23 h. Actuació de Rhythm'n'Moyo
00 h. Seliaka PD
Organitza: Rhythm'n'Moyo



Diumenge 3

Esdeveniment final de l'Avinguda del Vallès

De 10 a 13 h, a la N-150, a Cerdanyola del Vallès

Activitats lúdiques, infantils i esportives en una N-150 sense trànsit. Es donaran a conèixer els resultats del projecte Avinguda del Vallès.

Organitza: AMB

Mostra de Danses Internacionals Folklòriques

A les 18.30 h, al Teatre Auditori

Hi participen grups de dansa de Colòmbia i Guinea Bissau. Les entrades tenen un preu de 3 €, que inclou una papereta per al sorteig d'una panera al final de l'espectacle. Al Teatre, es podran comprar més paperetes a 1 €. Venda d'entrades anticipades al Centre Cultural.

Organitza: C.R.A.C.

Festiu 2022: Exhibició Country Line Dance

A les 19 h, al pati del Centre Cultural

Organitza: Associació Country Line Dance



Dilluns 4

Taller: Quadern Natural (1a sessió)

A les 18.30 h, a la Biblioteca Municipal

Introducció als quaderns de camp i als diaris de natura, a càrrec de Dolça Llibreta. Adreçat a un públic adult. Places limitades. Cal inscripció prèvia a biblioteca@ripollet.cat o a 935 864 230.

Organitza: Ajuntament de Ripollet

Constitució del Consell Municipal d'Esports

A les 19 h, al Centre Cultural

Organitza: Ajuntament de Ripollet



Dimarts 5

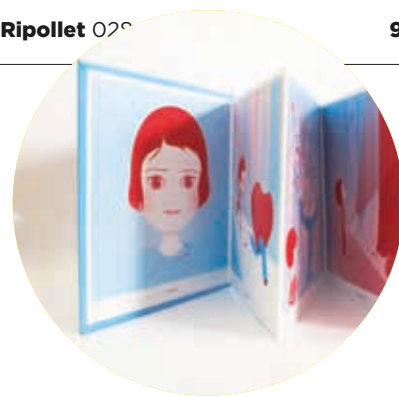
BiblioLab creatiu: Lettering de còmic

A les 18 h, a la Biblioteca Municipal

Taller per elaborar una targeta pop-up 3D, utilitzant diversitat de materials i tècniques. Per a infants a partir de 6 anys. A càrrec d'El Taller. Places limitades.

Cal inscripció prèvia a biblioteca@ripollet.cat o a 935 864 230.

Organitza: Ajuntament de Ripollet



Club de lectura d'àlbums il·lustrats: Descubrim els llibres acordions

A les 19 h, a la Biblioteca Municipal

Sessió especial dedicada als àlbums il·lustrats amb format acordió. A càrrec de Judith Navarro. Places limitades. Cal inscripció prèvia a la Biblioteca. Organitza: Ajuntament de Ripollet

Constitució del Consell Municipal de Cultura

A les 19 h, al Centre Cultural

Organitza: Ajuntament de Ripollet



Dimecres 6

BiblioLab creatiu: Joguines amb envasos

A les 18 h, a la Biblioteca Municipal

Taller per fer divertides joguines amb brics, cartrons i taps. Per a infants a partir de 4 anys. A càrrec d'Anna Nieto, de Talleret Craft. Places limitades. Cal inscripció prèvia a biblioteca@ripollet.cat o a 935 864 230.

Organitza: Ajuntament de Ripollet



Divendres 8

Festiu 2022: Contacòmics

A les 19 h, a l'Espai
M. Aurèlia Capmany

A càrrec de Xavier Domènech.
Per a infants a partir de 4 anys.
Organitza: Ajuntament
de Ripollet

Festiu 2022: Música en remull De 22 a 02 h, a la Piscina Municipal

Activitat adreçada a joves de 16 a
25 anys. Amb l'actuació de PD's
locals. Aforament limitat (no cal
cita prèvia).
Organitza: Ajuntament
de Ripollet



Dissabte 9

Festiu 2022: Teatre Crédito solidario

A les 18.30 h, al Teatre
Auditori

El grup Fem Comèdia de La
Caretà Teatre presenta l'obra
Crédito solidario. Obra per a totes
les edats. Preu: 6 €. Socis, gratis.
Organitza: La Careta Teatre

Festiu 2022: Concert Akantoide

A les 21 h, al pati de l'escola
Enric Tatché i Pol

Organitza: Associació Cultural
El Local

Festiu 2022: Teatre La zapatera prodigiosa

A les 21 h, al Teatre Auditori

Actuació de La Careta Teatre,
que presenta *La zapatera
prodigiosa*, de Federico García
Lorca. Obra per a totes les edats.
Preu: 7 €. Socis, gratis.
Organitza: La Careta Teatre

Dilluns 11

Taller: Quadern Natural (2a sessió)

A les 18.30 h, a la Biblioteca
Municipal

Introducció als quaderns de
camp i als diaris de natura,
a càrrec de Dolça Llibreta.
Adreçat a un públic adult. Places
limitades. Cal inscripció prèvia
a biblioteca@ripollet.cat
o a 935 864 230.
Organitza: Ajuntament
de Ripollet

Dimecres 13

BiblioLab creatiu: Reutilització de samarretes

A les 18 h, a la Biblioteca
Municipal

Taller per fer polseres i clauers
amb les samarretes velles o
trencades. Per a infants a partir de
4 anys. A càrrec d'Anna Nieto, de
Talleret Craft. Places limitades.
Cal inscripció prèvia
a biblioteca@ripollet.cat
o a 935 864 230.

Organitza: Ajuntament
de Ripollet

Divendres 15

Festiu 2022: Nangilima, els contes de l'Astrid Lindgren

A les 19 h, a l'Espai M. Aurèlia
Capmany

Narració de cinc històries
basades en la vida i l'obra d'Astrid
Lindgren, a càrrec de Sherezade
Bardají. Adreçat a infants a partir
de 3 anys.

Organitza: Ajuntament
de Ripollet



FEM MEMÒRIA



La misteriosa història d'Ezequiel Clos i Fatjó



Can Clos, a l'actual pl. d'en Clos. Font: *Ripollet Mensual*, núm. 4, de juny de 1980.

Els arxius conserven documents que narren successos i que són fonamentals per contextualitzar períodes passats. Recentment, molts arxius catalans participaven en la commemoració de la Setmana internacional dels arxius que organitzava la Generalitat de Catalunya, amb el lema “Busquem exploradors i exploradores d’històries”. Descobreix-les!

Una tipologia dels diversos procediments generats pels Ajuntaments són les actes de Ple, que plasmen els acords presos en cada sessió. En el cas de Ripollet es disposa d’elles des de l’any 1844. Una d’aquestes ens relata un fet colpidor que es va conèixer com la història del Boig de la plaça d’en Clos. A més a més, també es disposa de les versions publicades per Manuel Mogas o recollides per Josep Martínez, que reproduïen informacions i rumors de la memòria oral. Sigui com sigui, l’acta deixa constància que la nit del 12 de juny de 1881 es va produir un tumult de veïns, amb llançament de pedres per evitar la sortida d’Ezequiel de la ciutat, el qual anava a ser traslladat amb carro a un sanatori. Els rumors ja havien alertat a molts ripolletencs, que aquella nit es van proposar no deixar que l’hereu dels Clos i darrer propietari del Molí d’en Rata, fos internat de nou en un sanatori. El mateix alcalde explica, reproduint les paraules dels veïns, que aquest veí no havia comès cap delictes i que l’anterior ingrès no havia fet més que perjudicar el seu estat mental.

Ezequiel va estudiar Dret, segons consta a l’expedient de la Universitat de Barcelo-

na (1880-1889) i era l’hereu de Can Clos, un dels grans propietaris de Ripollet: amb masia, molins, terres agrícoles i casal familiar. La història transmesa oralment indicava un embogiment, conseqüència d’un desengany amorós amb una jove de Santa Perpètua. Altres versions apunten a un enverinament organitzat pels seus oncles i subministrat per una minyona per apoderar-se de l’herència. Lamentablement en l’acta de defunció del registre civil, de 18 de maig de 1944 (mor el matí anterior), apareix guixada la causa de la mort. Aquesta circumstància i alguns accidents domèstics i morts esdevingudes entre possibles persones implicades, no fan més que afegir més misteri als esdeveniments.

No obstant això, la determinació dels veïns va evitar un nou internament al sanatori i va permetre que passés la resta dels dies a Ripollet. El pati de la casa era l’únic lloc on sortia i sovint ho feia cobert amb una túnica blanca, com si fos un fantasma. Ezequiel va morir als 81 anys, després d’una vida solitària al casal familiar i rebent les atencions del seu veí, Joan Gorgs, i els seus descendents. Ezequiel seria enterrat al nínxol familiar de Cerdanyola, fins que la manca de pagament provocarà el trasllat de les seves restes a una ossera municipal, posant punt final a la rocambolesca història.



Casto Sorlí Moliner
Arxiver Municipal

Festiu 2022: Cinema a la fresca LGTBI

Todos hablan de Jamie

A les 22 h, a l'Espai

M. Aurèlia Capmany

Organitza: Ajuntament de Ripollet

Dissabte 16

Festiu 2022: Concert Non Stop Band

A les 19 h, al pati del Centre Cultural

Organitza: Ajuntament de Ripollet

Dimarts 19

Donació de sang

De 17 a 21 h, al Centre Cultural

Cal reservar hora a donarsang.gencat.cat.

Organitza: Banc de Sang i Teixits

Reserva hora!

Dimecres 20

Donació de sang

De 10 a 21 h, al Centre Cultural

Cal reservar hora a donarsang.gencat.cat.

Organitza: Banc de Sang i Teixits

Reserva hora!

Visita a Roca Umbert Fàbrica de les Arts

A partir de les 11 h, a Granollers

Inscripcions fins al 15 de juliol a activitats@lafabricadarts.org.

Organitza: Traça

Recital del grup coral del Casal d'Avis

A les 17 h, al Casal d'Avis

Organitza: Casal d'Avis

BiblioLab creatiu: Una nova vida al paper

A les 18 h, a la Biblioteca Municipal

Llibres trencats, còmics o revistes poden servir per fer una bossa bonica o un cistell. Per a infants a partir de 4 anys. A càrrec d'Anna Nieto, de Talleret Craft. Places limitades. Cal inscripció prèvia a biblioteca@ripollet.cat o a 935 864 230.

Organitza: Ajuntament de Ripollet

Dissabte 23

Diada LGTBI: Taula rodona: "De la Llei de Perillositat Social a la consolidació de l'extrema dreta. Eines per fer front al feixisme"

A les 19 h, a l'Espai

M. Aurèlia Capmany

Organitza: Ajuntament de Ripollet



Festiu 2022: Festa LGTBI

A partir de les 20 h, al pati de l'escola Escursell i Bartalot

Lectura de manifesta i homenatge a Armand de Fluvià, activista històric del moviment LGTBI, seguit de l'Orgull de Ripollet!, amb les actuacions de: Flamenco Queer; Espectacle *Drag*, amb Lily Polyester; Mística i Venus Plastik; Banda Super G; Brünne Romeo; Espectacle piromusical, amb Bruixes de Ripollet; Luna-Ki; Aníbal Gómez DJ Set i Turista Sueca. Presenten: Ly i Tanina Sativa. Organitza: Ajuntament de Ripollet

Diumenge 24

Concert Catatxec

A les 19 h, a l'església de Sant Esteve

Música popular de Catalunya i de Txetxènia.

Organitza: Parròquia de Sant Esteve

Divendres 29

Festiu 2022: Música en remull

De 22 a 02 h, a la Piscina Municipal

Activitat adreçada a joves de 16 a 25 anys. Amb l'actuació de PD's locals. Aforament limitat (no cal cita prèvia).

Organitza: Ajuntament de Ripollet

Altres activitats

Activitats del Casal de Joves

Activitats per a joves a partir de 12 anys. Places limitades. Inscripcions gratuïtes a joventut@ripollet.cat, 680 340 760 i @RipolletJove.

Dimarts 5 i 19 de juliol, a les 17.30 h

Taller de cuina

Dimecres de juliol, a les 17.30 h

Grup de serièfils

Dijous de juliol, a les 18.30 h

Mural al pati

Divendres 1 i 15 de juliol, a les 17.30 h

Taller de cuina

Divendres 29 de juliol

Gimcana d'aigua

Consulta tota la programació a @RipolletJove.

Assessoria laboral al Casal de Joves

Servei individualitzat d'assessorament en recerca de feina i per resoldre dubtes sobre el món laboral. Cal demanar cita a 680 340 760, joventut@ripollet.cat i @RipolletJove. Organitza: Ajuntament de Ripollet

Sol·licitud de les beques escolars

Fins a l'1 de juliol

La presentació de sol·licituds serà al Casal de Joves, demanant cita prèvia a ripollet.cat, o telemàticament a la seu electrònica (també a ripollet.cat). Organitza: Ajuntament de Ripollet

+ INFO

+ INFO

Tramita-les!

Sala de Recerca de Feina presencial

Tots els dijous, de 10 a 12 h, al c. de Sant Sebastià, 26

Ordinadors amb accés a Internet i acompanyament per la recerca de feina. Cita prèvia al 935 807 642 o a orientacio@ripollet.cat. Organitza: Ajuntament de Ripollet

Proves ràpides de VIH, sífilis i hepatitis C

Cada últim dimecres de mes.

Servei anònim, gratuït i confidencial. Cita prèvia i consultes al 932 980 642.

Organitza: Ajuntament de Ripollet i Gais Positius

Oficina d'atenció LGBTI de Ripollet

Darrer dimecres de mes, 10 a 13 h, a 699 901 651. Més informació a coordinacio@och.cat Organitza: Ajuntament de Ripollet i Observatori contra l'Homofòbia

Pagament de l'IBI (Impost a Béns Immobles Urbans)

Fins al 5 de juliol

Pagament a qualsevol entitat bancària o caixa d'estalvis de Ripollet. Pagament domiciliat: 1 de juliol, 1 de setembre i 1 de desembre.

Obertura del servei R-Bici

A partir de dimarts 5 de juliol

L'horari del servei serà de 9 a 13 h i de 18 a 21 h, fins al 31 d'octubre. Organitza: Ajuntament de Ripollet

Exposicions

CENTRE CULTURAL

Sala 1

De l'1 al 22 de juliol "Drag is art"

Mostra amb il·lustracions de Markie Brown. Exposició amb motiu de la celebració de la Diada LGTBI.

Organitza: Ajuntament de Ripollet

+ INFO

Sala d'Art

De l'1 al 20 de juliol "Unsafe"

Mostra de fotografies de natura de Núria Bayó. Organitza: Ajuntament de Ripollet

+ INFO



CIP MOLÍ D'EN RATA

Fins al 10 de juliol "Creu Roja. 100 anys al teu costat"

Mostra dedicada al centenari de la secció local de Creu Roja, produïda pels museus de Ripollet, Cerdanyola i Montcada. Organitza: Creu Roja i Ajuntament de Ripollet

REPORT

Presentada la Festa Major més jove



La Comissió de Festa Major, durant l'acte de presentació del programa d'enguany

La Comissió de la Festa Major de Ripollet acaba de fer públic el programa de la pròxima festa gran de la ciutat, que tindrà lloc del 26 al 29 d'agost. Aquesta comptarà amb prop d'un centenar d'activitats i donarà més espai als joves. Aquesta Festa Major serà una celebració del retorn a la normalitat.

30 espais i 30 entitats participants

L'alcalde José M. Osuna va obrir la presentació destacant que la Festa Major "és un projecte de ciutat, social i comunitari" i que enguany serà "normalitzada",

amb més de 90 activitats, repartides en una trentena d'espais i amb 30 entitats participants. El pressupost és de 210.000 €, 60.000 més que l'any passat.

Per la seva banda, el regidor de Cultura, Oriol Mor, va voler agrair el treball de la Comissió "en un any especialment complicat i intens". Va recordar que el programa ha tingut en compte la jornada participativa i que ha seguit els eixos de participació, descentralització, una festa popular, amb identitat pròpia, que vetlli per la sostenibilitat i amb perspectiva de gènere. A més, ha mantingut el trasllat dels focs artificials a dilluns i des de tres punts simultanis.

Novetats al programa

Canvia el recorregut de la cercavila dels Diables, que finalitzarà amb els Versots a les pistes de l'ESBAR; un nou espai jove per a les nits, amb música i PD's al pati de l'escola Josep M. Ginesta; la incorporació de les noves tecnologies amb els *e-games* al Centre Cultural; un nou ball de confeti destinat a públic adolescent, i la recuperació de la zona de xiringos al recinte firal.

En l'àmbit de les arts escèniques, es podrà gaudir del Ripollet Rock, dels concerts de Macaco, Ministrils del Raval, el Pot Petit i Las Karamba, entre d'altres; teatre per a joves, la dansa del Cos de Dansa de l'Esbart de Sant Cugat i l'Enlorca't, amb la doble representació de *Bodas de Sangre*, de la Cia. Projecte Ingnu.

També es manté l'espectacle sense soroll que organitza l'entitat Sonreír es Vivir, que enguany passa al parc del riu Ripoll per ampliar l'aforament.

El treball de les subcomissions

La Comissió de la Festa Major treballa amb 3 subcomissions: Mercat de la Vinya, infantil i juvenil. El Mercat de la Vinya s'ubicarà a la zona del carrer dels Afores, plaça d'en Clos i pati de l'escola d'Anselm Clavé. Hi haurà la mostra Gastrovinya; el Racó del tast; la zona de jocs familiars Ludivinya i l'espai d'actuacions a la plaça d'en Clos. A més, el CIP Molí d'en Rata acollirà l'exposició "Al Vallès, som gent de vinya". Pel que fa al programa infantil, es manté l'Espai del Petit Lector de la Biblioteca a la plaça de Pere Quart; els tallers de ciència i construccions, els concerts fa-

miliars, la Baixada de Carretons i el Corraigües de sempre pels carrers.

Una altra novetat d'aquest any és l'increment del pressupost destinat als joves, amb la creació d'un espai nocturn al pati de l'escola Josep M. Ginesta, es reprèn el tradicional ball del confeti i l'*scape room*. A més, s'ha treballat per donar lloc als grups de música locals.

Finalment, per tal de poder gaudir d'una Festa Major segura, s'ampliaran els Punts Lila Jove LGTBI, especialment a la zona de concerts del parc dels Pinetons i una parella itinerant que vetllarà per la convivència i la reducció de conductes de risc.



Mireia Garrido, guanyadora del concurs de cartells, va ser entrevistada a Ripollet Ràdio

PRIMER PLA

Ana Arias, Rosa Mellado, Emilia Martínez, Dolores Rebelles i Rosa Andrade
Grup de Teatre del Casal d'Avis

“El millor del teatre és el suport entre companyes”

Ana, quant de temps portes de directora al grup de teatre?

AA: Són uns 18 anys llargs. Durant tot aquest temps, m'he trobat amb gent meravellosa. El meu lema sempre ha estat que prefereixo un company bo que estimi el teatre abans que un Richard Gere. Estic molt orgullosa de tenir els membres del Grup al costat, perquè sempre trobo suport en tots ells.

Recordes com vas començar?

AA: El Casal d'Avis es va quedar sense director en aquell moment, i una de les persones que hi anava, la Laura, em va demanar de fer-me càrrec del grup. En aquell moment, combinava diversos grups a Sabadell i Ripollet... Vaig anar i em va agradar. Tot i que al principi em recriminaven que els tractava com a nens, ja que portava al Centre Cultural grups de joves i nens...

Què us aporta el teatre?

EM: Per sobre de tot, la companyonia i la relació que es crea entre tots nosaltres. És un ambient agradable, on t'ensenyen teatre i treballes molt... T'oblides de totes les preocupacions quan estàs allà, perquè tens tanta feina en aprendre el paper, representar-lo...

I quan se us oblida el text, què feu?

RM: Doncs s'ha d'improvisar... I, a més, tenim els nostres petits trucs, com l'apuntadora que et diu la frase... Malauradament, aquest any va morir la senyora que havia fet d'apuntadora durant moltíssims anys.
DR: Era la Germina. De fet, el seu marit, amb 86 anys, continua al grup de teatre amb nosaltres. Ara la substitueix l'Aurora.



D'esquerra a dreta, Emilia Martínez, Dolores Rebelles, Ana Arias, Rosa Mellado i Rosa Andrade

I teniu secretària, la Rosa Andrade, com és la feina amb totes elles?

RA: És espectacular tot el que aprens amb elles. Són persones grans, però només d'edat. Encara em sorprenen la capacitat de treball, de sacrifici i tot el que saben. Ens donen mil voltes a qualsevol de nosaltres.

Cal molta feina per fer teatre?

AA: Molt poca gent sap el sacrifici que suposa estudiar un guió. Un paper gran, com molts dels que hem fet, com ara “Maria de la O” o “La tonta del bote”, amb pàgines i pàgines de guió, és un sacrifici i una feina enorme. Estudiar un guió, memoritzar-lo i, finalment, treballar-lo per saber-lo interpretar és molt difícil, és un valor immens dels actors i actrius.

Toni Miralles
Jordi Sagrañes Solé / Agència



Diada LGTBI 2022

L'orgull de Ripollet!

Dissabte 23 de juliol

19 h, a l'Espai M. Aurèlia Capmany

Taula rodona: "De la Llei de Perillositat Social a la consolidació de l'extrema dreta. Eines per a fer front al feixisme"

20 h, al pati de l'escola Escursell i Bartalot

Lectura de manifest i homenatge a Armand de Fluvià, seguit de l'Orgull de Ripollet!, presentat per Ly i Tanina Sativa: Flamenco Queer + Espectacle drag, amb Lily Polyester, Mística i Venus Plastik + Super G + Brünne Romeo + Espectacle piromusical, amb Bruixes de Ripollet + LUNA-KI + ANÍBAL GÓMEZ DJ SET + Turista Sueca

De l'1 al 22 de juliol, a la Sala 1 del Centre Cultural

Exposició: "Drag is art"

Divendres 15 de juliol, a les 22 h, a l'espai M. Aurèlia Capmany

Cinema: *Todos hablan de Jamie*



Llei
Trans
JA!



Penja
la bandera
LGTBI al teu
balcó!

EN BREU

+ INFO



Acte final del projecte Avinguda del Vallès

El pròxim diumenge 3 de juliol se celebrarà l'esdeveniment final del projecte Avinguda del Vallès. L'acte tindrà lloc al tram de la carretera N-150 al seu pas per Cerdanyola del Vallès, amb l'objectiu d'explicar a la ciutadania els resultats del procés participatiu dels últims mesos. La intenció del projecte Avinguda del Vallès és repensar l'entorn de l'N-150 des de Montcada i Reixac a Barberà, passant per Ripollet i Cerdanyola. La finalitat és transformar aquesta artèria viària, que comunica les quatre ciutats, en un espai més amable amb els veïns i veïnes, amb espai per al passeig, i respectuós amb el medi ambient.

Disponible la T-Rosa

L'AMB ja ha estès, des d'aquest mes de juny, l'ús dels títols de tarifació social metropolitana (Targeta Rosa, Targeta Rosa reduïda-T4 i Passi d'Acompanyant) al transport públic dels municipis de la segona corona metropolitana. Així doncs, les persones usuàries de busos interurbans, FGC i serveis urbans de Ripollet ja poden fer-les servir. Aquests títols socials metropolitans ofereixen tarifes més econòmiques en el transport públic a persones grans o amb discapacitat, els seus acompanyants, o persones que disposen de pocs recursos econòmics.

Avís per abandonar els horts

Des de fa setmanes s'està recordant a les persones que encara cultiven els horts il·legals de la llera del riu Ripoll i el riu Sec que han d'abandonar-los al més aviat possible. Bona part d'ells ja han començat a buidar-los de les seves pertinències. Està previst que, a finals d'estiu, entrin les màquines a les lleres dels dos rius per netejar totalment la zona, per tal de recuperar-la mediambientalment. La inversió és superior al milió d'euros.



Nou PFI de cuina i jardineria

L'Ajuntament endegarà el curs vinent la tercera edició del Programa de Formació i Inserció-PFI, en les modalitats d'Auxiliar d'hotelleria, cuina i càterring i Auxiliar de vivers i jardins. Són cursos formatius adreçats a persones joves de 16 a 21 anys. Més de 70 joves han participat en les sessions informatives per iniciar el curs al setembre. Per a més informació, contactar a formacio@ripollet.cat o 935 807 642. La 2a edició del PFI, posada en marxa l'octubre passat, ha comptat amb la participació de 32 alumnes.

TEIXINT VINCLES

+ INFO

De N-150 a l'Avinguda del Vallès

Des del novembre del 2021, més de 2.000 persones han pres part en els diferents espais de participació per fer propostes de manera conjunta per tal d'humanitzar l'N-150 i transformar-la en l'Avinguda del Vallès.

Al llarg de les diferents activitats i sessions, hi han participat associacions, veïns, tècnics municipals i representants polítics dels municipis de Montcada i Reixac, Cerdanyola del Vallès, Ripollet i Barberà del Vallès, així com l'Àrea Metropolitana de Barcelona (AMB) i la Generalitat de Catalunya.

Aquest projecte per transformar l'N-150 en una via més amable ha estat liderat per l'AMB i s'emmarca en el programa europeu URBACT, que té com a objectiu fomentar l'intercanvi de coneixement entre ciutats per tal d'aconseguir un desenvolupament urbà sostenible. Participar-hi a través de la xarxa RiConnect ha permès conèixer de quina manera vuit àrees metropolitanes europees donen resposta als mateixos reptes urbans tot incorporant la visió de diferents disciplines (mobilitat, medi ambient, urbanisme, espai públic, etc.), la participació dels diferents nivells de governança, la cooperació entre municipis i l'equilibri entre propostes físiques i socials.

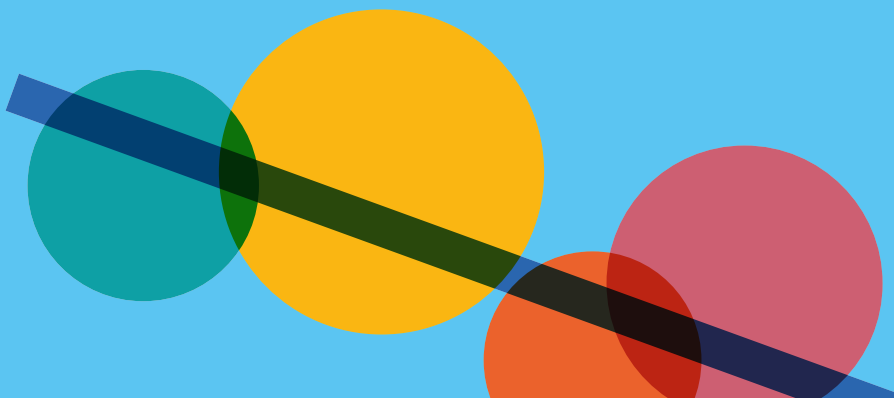
El resultat ha sigut l'elaboració d'un pla d'acció integrat que inclou una diagnosi compartida –que abor-

da tant l'escala territorial com l'escala local–, una proposta que planteja l'avinguda com un eix vertebrador que permetrà connectar i relligar els barris i els espais naturals, així com revitalitzar l'entorn, i alhora un full de ruta que indica els passos concrets que cal seguir per transformar l'N-150 en l'Avinguda del Vallès. En definitiva, un pla que pretén transformar una carretera que actualment segrega el territori en una avinguda metropolitana més humana, atractiva, inclusiva, saludable i sostenible.

El resultat del projecte es presentarà el diumenge 3 de juliol, de 10 a 13 h, a la jornada festiva "Viu l'Avinguda del Vallès" que se celebrarà a Cerdanyola del Vallès, on la carretera de Barcelona s'omplirà d'activitats (jocs infantils, balls, música, esports...). Un bus gratuït circularà entre Barberà del Vallès i Montcada i Reixac per facilitar-hi l'arribada en transport públic. També hi haurà oportunitat de conèixer a fons aquest pla i els plans que altres metròpolis europees han elaborat en àmbits similars, en una sessió oberta als ciutadans el divendres 8 de juliol, de 9 a 14 h, al Teatre Municipal Cooperativa de Barberà del Vallès. Podreu trobar més informació sobre els esdeveniments a avingudavalles.amb.cat.

Us hi esperem!

AMB Projecte Humanitzem l'N-150



Opinió



Ripollet, aportant amb els residus i molt més

El nou sistema de recollida de residus es posa en marxa en breu i tots n'estem opinant, com no podia ser d'altra manera, ja que ens afecta a tots i cadascú de nosaltres. El que és un fet i no una opinió és l'efecte mediambiental del canvi, ja que està demostrat; i d'aquí venen les directrius europees, que en funció del model escollit estarem contribuint més o menys al canvi climàtic, perquè no totes les vies de gestió de residus generen les mateixes emissions. Amb el sistema actual, gairebé el 70% dels residus que produïm va a parar a abocadors controlats, responsables del 74% de les emissions de gasos d'efecte hivernacle a Catalunya, via la generació de gas metà, que té un potencial d'escalfament global molt superior al del CO₂.

Una bona separació en origen que permeti augmentar de forma considerable la part reciclable, que és l'objectiu del Ripollet Aporta, farà que contribuïm de forma positiva en la mesura que més impacte produeix en el canvi climàtic.

I és una mesura que ve acompanyada per tot un seguit d'accions adreçades totes elles a fer que Ripollet sumi de forma efectiva a la transició ecològica que el planeta necessita. Una d'elles és el Pla de cobertes fotovoltaïques, un ampli estudi tècnic que defineix les necessitats de consum d'equipaments municipals per crear comunitats energètiques alimentades amb plaques solars instal·lades a les cobertes dels edificis amb més potencial. D'aquest pla tan ampli podem iniciar amb finançament públic dues cobertes: la nau de serveis, on, en breu, comencen les obres del viver d'empreses, alimentant també la nau de la brigada i la futura deixalleria; i l'escola Josep M. Ginesta, cobrint la pista esportiva. Al mateix temps estem buscant el finançament per començar les cobertes de l'escola el Martinet; del Pavelló Municipal Joan Creus, que podrà cobrir les necessitats energètiques pròpies i les del Mercat Municipal; a la Biblioteca Municipal, que alimentarà també l'Escola Bressol Municipal La Rodeta del Molí, el CIP Molí d'en Rata, el Teatre Auditori i l'escola Anselm Clavé; i estem estudiant la mateixa solució a l'escola els Pinetons.

PSC

Ripollet, una ciutat a la deriva

És evident que Ripollet va a la deriva. És una ciutat sense lideratge i amb un govern que es dedica més que a solucionar els problemes a crear-ne de nous. La darrera prova, el nou model de recollida de residus porta a porta, un model que arriba sense el consens de la ciutadania i amb la voluntat de fer-ho a tota la ciutat alhora, sense abans haver-ho provat en zones amb baixa densitat.

Hi ha molts exemples, però avui ens volen centrar en els pisos de lloguer social previstos des del principi d'aquest mandat. Decidim Ripollet ja fa més de 7 anys que governa i en tot aquest temps l'únic que ha fet ha sigut un concurs d'idees per construir 85 habitatges de lloguer social, en tots aquests anys no han sigut capaços ni de començar l'obra, i en el primer mandat ni tan sols van parlar mai de fer habitatge social.

Des del PSC de Ripollet tenim el ferm compromís de fer realitat la construcció d'aquest tipus d'habitatge per les famílies que ho necessitin, aquesta també és una forma de controlar el preu de lloguer, ja que en pujar l'oferta d'habitatges s'abaixarà el preu del lloguer que està descontrolat actualment.

Per una altra revista deixarem la residència, el manteniment, la neteja de carrers, els equipaments esportius, els culturals, l'estat dels nostres parcs i la situació de la jardineria.

I si parlem del riu Ripoll, volem dir que no només s'ha de netejar la llera, sinó que s'ha de mantenir perquè sinó passa el que ja ha passat a la zona tocant a Barberà del Vallès a on ja ha tornat a créixer la canya americana i torna a estar igual que abans de la neteja que es va fer fa 1 any.

En aquests anys de mandat únicament hem tingut comunicats del que es preveu fer, compromisos del que faran i molta literatura, però de fets reals res de res. Ripollet no es mereix aquesta paràlisi, necessitem governants valents amb capacitat de gestió de prendre decisions que facin avançar la nostra ciutat. Necessitem tenir un rumb per tornar a sentir-nos orgullosos de viure a Ripollet.



El Gobierno de Decidim y el Porta a porta

Ha llegado el momento y el Gobierno de Decidim (junto con la “guinda” del impagable voto a favor del exconcejal de ERC, hoy denominado “concejal no adscrito”) está dispuesto a llevar a cabo uno de los errores más difíciles de explicar de nuestra era democrática municipal, es decir, el cambio de nuestro sistema de recogida de basuras. Cabe decir que el modelo actual ha quedado notablemente desfasado y obsoleto. Nuestros contenedores no permiten un alto grado de reciclaje de nuestras basuras, al tiempo que comportan un impacto ambiental y en ocasiones de insalubridad importante. Frente a ello, Ciudadanos ha defendido una y otra vez la implantación de contenedores soterrados, como en las vecinas poblaciones de Ripollet, entendiendo que con dicha medida se palían numerosos problemas de los que sufrimos con el actual modelo. Pero el Ayuntamiento, lejos de recabar la opinión de los usuarios, ha decidido que Ripollet se convierta en el conejillo de indias en la aplicación del “porta a porta”, un sistema que se inició en el barrio de Sant Andreu como prueba piloto y que el Ayuntamiento de Barcelona ha tenido que retirar por la no aceptación de sus vecinos y por los graves problemas que comporta la falta de libertad a la hora de depositar nuestros residuos. Y encima pretenden hacernos creer que el recibo de la tasa municipal va a ser más económica, nada más lejos de la realidad. En una sociedad como la nuestra, en la que cada familia y cada individuo tiene su propia organización vital en el trabajo, en la escuela de nuestros hijos, en el ocio e incluso en la jubilación, NO PUEDE IMPONERSE un modelo que nos obligue a marcar días y horas para depositar nuestros residuos. Desde un prisma de LIBERTAD, cada ciudadano debe poder realizar dicha tarea el día y la hora que considere en función de sus necesidades, sin obligaciones ni sanciones por no realizarlo. Por lo tanto, y tal y como hemos defendido en el Pleno Municipal, decimos alto y claro NO AL PORTA A PORTA y nuestra postura es la de la INSUMISIÓN.



La recuperació del riu Ripoll, una oportunitat per a Ripollet

A Ripollet tenim un gran patrimoni mediambiental amb el riu Ripoll. Després de dècades de feina feta per part de les administracions públiques per netejar les seves aigües ara toca finalitzar la neteja de la llera del riu.

Al Ripoll ja s’han fet històricament vàries actuacions de neteja i millora, mai havien arribat a una situació d’ocupació dels terrenys i de sobreexplotació com la que patim actualment.

Des del GRUP MUNICIPAL SOM RIPOLLET pensem que el Ripoll és patrimoni de tots i totes i no només d’uns quants, necessitem un riu net i ben mantingut, s’han de treure tota la canya comuna invasora i netejar ben a fons, però a la vegada s’hauria d’enjardinar la zona i fer camins transitables per poder passejar i fer esport.

Fa aproximadament 1 any es va netejar la zona del Ripoll tocant a Barberà del Vallès, va quedar a mitges, doncs no es van fer les coses ben fetes com és normal per part del govern de Decidim Ripollet. Amb netejar no tenim suficient, també s’ha de mantenir i el que ha passat és que ja tenim novament la canya comuna invasora, a més, els terrenys van quedar plens de restes de tovalloletes que no es descomponen. Uns terrenys que novament s’han de netejar per la falta de manteniment.

També ens preguntem què hem de fer amb totes les persones que tenen la seva horta a la llera del riu. La nostra proposta és ben senzilla. Hem de tenir un cens de tothom que està ocupant la llera del riu, hem de veure els que són de Ripollet i els que no ho són, pensen que un 80% de les persones no són de la nostra ciutat. A les persones que si són de Ripollet el govern els ha d’oferir una alternativa d’una horta social. Ja tenim a moltes persones grans que gaudeixen del seu hobby als terrenys que tenim anant cap al Baricentro. Aquells terrenys permeten fer molts més horts, ben cuidats i mantinguts.

Ripollet no es pot permetre per més temps viure d’esquena al riu. El Ripoll és un patrimoni de tots i totes i no d’uns quants.

FESTIU!

JULIOL


+ INFO

Concerts!

Dansa!

Cinema a la fresca!

Ball de gitanes!

Cultura popular!

Exposicions!

Activitats familiars!
Tota la programació


Escolta-la!

Aquest estiu, refresca't!

Ripollet Ràdio

91.3 FM

ripolletradio.cat




**Més de
8.000
podcasts!**

Edita:
Ajuntament de Ripollet

Rbla. de Sant Jordi, 6, 1r. 08291 Ripollet

Tel. 935 942 048

A/e: info@ripollet.cat

info.ripollet.cat

Direcció: Toni Miralles

Redacció i maquetació: Departament de Comunicació

Impressió: Gestió de Publicacions Locals SCCL

Distribució: Distpublic

Tirada: 17.000 exemplars bustiats

Dipòsit Legal: pendent

FEM PINYA


 + INFO

Millorar la vida de les persones amb un projecte local i social

Ens trobem en un context postpandèmic, de crisi climàtica i de molts canvis que fan evident la necessitat de vincles comunitaris forts i d'alternatives dins el sector socioeconòmic per tal de millorar la vida de les persones. Amb moltes ganes de redefinir la nostra societat i amb el propòsit engrescador de posar les vides al centre es crea el projecte de Populus Labora, la Comunalitat de Ripollet.

Aquesta nova iniciativa social i local l'engeguem la població civil organitzada en col·lectius, moviments, entitats i empreses locals de l'economia social i solidària amb el propòsit de contribuir a sensibilitzar i transformar la ciutat. Un canvi que volem assolir promovent altres maneres de relacionar-nos, produir, treballar, de consumir i de viure, assumint l'antiracisme i la perspectiva de gènere de forma transversal. I tot això ho farem actuant en diversos àmbits com són les comunitats sostenibles, la música i la cultura comunitària, l'acció sociocomunitària, les cures comunitàries i les economies transformadores. Actualment, aquest projecte l'estem liderant set entitats: ACFA (Associació de Familiars Cuidadors de malalts d'Alzheimer), l'Associació Ripollet Natura, la cooperativa d'inserció sociolaboral el Jardinet, el Centre d'Esplai La Gresca, la Societat Coral "el Va-

llès", el grup promotor de la fàbrica d'arts Traça i Ripollet Impulsa, l'àmbit de desenvolupament econòmic de l'Ajuntament de Ripollet.

Ara bé, no volem ser les úniques membres del projecte, qualsevol moviment, col·lectiu, entitat o persona interessada es pot posar en contacte amb nosaltres i juntes podem aconseguir fer créixer aques-

ta xarxa. De fet, un dels nostres primers reptes és la constitució de l'Assemblea de la Comunalitat obrera a la gent del municipi.

Pel que fa als nostres objectius, volem ajudar a la construcció de les relacions i de projectes d'ajuda mútua, conèixer, dinamitzar i activar els béns comuns urbans i els agents socioeconòmics estratègics de la comunalitat, crear mercat social a la comunalitat i en el seu territori proper, així com estendre els valors i les pràctiques de l'ajuda mútua, l'ESS, el dret a la ciutat i la participació ciutadana directa.

Populus Labora és un projecte ambiciós, però no caminem soles: altres comunalitats arreu de Catalunya s'estan engegant, ja que aquest projecte forma part d'una iniciativa impulsada per la Direcció General d'Economia Social, el Tercer Sector, les Cooperatives i l'Autoempresa de Generalitat de Catalunya.

Comunalitat Populus Labora

LA CONTRA

Mireia Miralles

Directora de l'Escola Municipal de Música

+ INFO

Quin balanç feu del primer any de l'Escola?

Ha estat una estrena fantàstica. Som nous a la ciutat i ens hem sentit molt ben acollits. Gaudim d'un alumnat extraordinari. Ha estat tot molt agradable i positiu, i és d'esperar que continuem treballant com ho estem fent fins ara. Ens alegra especialment que ja comptem, aquest primer any, amb uns 80 alumnes.

Quin era el vostre objectiu?

Vam iniciar el curs amb la intenció d'assentar els fonaments d'una Escola de Música. Hem començat des de baix, creant unes bases sòlides. A partir d'aquí, a cada curs, la nostra idea és anar ampliant l'oferta formativa, cobrint les necessitats culturals, musicals, artístiques, etc., de l'alumnat de Ripollet.

Quina oferta formativa teniu?

Oferim els principals instruments: piano, guitarra, baix, bateria, ukelele, flauta travessera... I, evidentment, també el cant. Qui vulgui conèixer-nos millor, pot visitar la pàgina web de l'Ajuntament o venir-nos a veure a l'escola, cada tarda, de 16.30 a 20 h.

“Volem que la nostra formació sigui referent a la ciutat”

Durant el curs, organitzeu audicions amb públic.

Pujar a un escenari per defensar una peça o un repertori forma part de la formació de qualsevol estudiant de música, i procurem que hi hagi oportunitats de mostrar la feina dels nostres alumnes. Fem audicions obertes a les famílies, fins i tot que puguin entrar al cor de l'escola. Perquè ens hi sentim còmodes i feliços, i ens fa especial il·lusió compartir-ho amb les famílies.

Quin treball feu a l'aula?

Tots els professors tenim la nostra manera de treballar, però tots compartim un fil conductor que ens uneix, principalment volem transmetre la passió per

aprendre i per expressar. Cultivant també l'esperit de l'esforç, que l'alumne comprovi que, basant-se en el seu treball personal i la seva paciència, pot anar evolucionant... Volem que la nostra formació a l'escola sigui un referent dins de la ciutat, i no està desvinculat el gaudi amb la rigorositat.

Com creixerà l'escola?

El nostre creixement el marquen els mateixos alumnes. Tenim nova oferta formativa atenent les seves inquietuds, les propostes que ens han fet, sumant-hi la nostra manera de ser i de fer. Així doncs, creixerem el curs vinent amb un nou grup de llenguatge musical, passem de dos a tres, per anar creixent de manera ferma i ben estructurada. I tindrem noves activitats, la coral amb diversos grups per edat, la formació en teatre musical, un grup de combo i un grup de cambra.



Toni Miralles
Jordi Sugrañes Solé /
Agència