

Una escola taller rehabilitarà el Molí d'en Rata i el farà útil per al barri

El Departament de Treball de la Generalitat ha otorgat al Patronat Municipal d'Ocupació (PMO) una nova escola taller. L'objectiu del projecte és rehabilitar l'antic Molí d'en Rata, situat a la confluència del carrer Sant Josep amb la carretera de Santiga, en uns terrenys de propietat municipal qualificats com a zona d'equipaments. La nova escola taller rehabilitarà l'edifici, conservant al màxim l'estructura original. Així, s'eliminaran les terres que han tapat el semisoterrani per tal de posar al descobert els quatre arcs que formaven la galeria del molí i també es restaurarà la zona de treball i la maquinària.

pàg. 9



Projecció digitalitzada del projecte del Molí d'en Rata

Un monolito recuerda a las víctimas del accidente de Soria

Un monolito de mármol de metro y medio de altura recuerda a las 28 víctimas, 12 de ellas de Ripollet, que murieron en el accidente de autobús del 6 de julio pasado cerca de la localidad soriana de Golmayo. El monolito se encuentra a pocos metros del lugar del accidente, en la nueva plaza Sant Gabriel de una urbanización de Golmayo. La escultura, que ha sido financiada por los familiares de las víctimas, quiere, además de recordar a los fallecidos, agradecer a los sorianos el apoyo y la colaboración que prestaron tanto en el rescate de las víctimas como a las familias durante la noche y el funeral.

Coincidiendo con el aniversario del accidente, se celebró una misa en recuerdo de las víctimas en la Parroquia de Ripollet. Por su parte, el colegio Sant Esteve, donde iban a clase los 10 escolares muertos, celebró una misa el pasado 1 de junio.

El pago del IBI, hasta el 31 de juliol

El plazo de pago voluntario de los impuestos de Bienes Inmuebles (IBI) y de Bienes de Naturaleza Rústica acaba el 31 de julio. Todos los ciudadanos de Ripollet habrán recibido en sus casas el recibo municipal con los datos de liquidación, que se pueden abonar en cualquier oficina bancaria de Ripollet.



Una escola mediambiental a la Casa de Natura

pàg. 9

La ràdio d'estiu en el 91.3 FM

Ripollet Ràdio ofereix, des del 2 de juliol i fins a la Festa Major, una programació especial d'estiu. Una temporada més es recupera *La cançó de l'estiu*, una radiofórmula musical amb butlletins informatius i espais de participació en directe des de la piscina municipal. Els informatius, la programació nocturna i de cap de setmana es mantenen fins a finals de juliol. Durant els dissabtes d'agost també torna *El Bagul*, el magazin de Jordi Allepuz.

L'equip de l'emissora municipal ja ha començat a treballar en la programació de la nova temporada, que tindrà com a principals novetats l'estrena d'un programa amb la unitat mòbil com a protagonista, i un espai dirigit als escolars. Per Festa Major, la ràdio muntarà un estudi al carrer per realitzar la programació especial cara al públic.



100 dies intensos per a Juan Parralejo

L'oposició municipal qualifica de continuista la gestió del nou alcalde

pàg. 3, 4 i 8

TELÈFONS

URGÈNCIES

Ambulatori CAPI	93 594 64 20
Ambulatori CAP II	93 594 21 11
Urgències CAP II	93 594 22 16
Bombers (central)	93 582 03 00
Bombers (urgències)	97 582 00 85
Comissaria de Policia	93 691 12 55
Policia Local	93 580 90 90
Gas (avaries)	900 75 07 50
Llum (avaries)	900 77 00 77
Ambulàncies del Vallès	93 712 03 03
	902 23 20 22

SERVEIS

Aigua (oficines)	93 586 45 12
Ajuntament	93 580 99 77
Autobusos Font	93 580 18 18
Autobusos Sarbus	93 580 67 00
Biblioteca	93 586 42 30
Casal d'Avis	93 580 49 95
Casal de Joves	93 586 46 52
Centre Cultural	93 692 85 02
Correus-Telègrafs	93 691 62 02
Ensenyament	93 580 67 42
Funerària	93 580 97 10
Gas (oficines)	93 710 04 58
Jutjat de Pau	93 691 83 04
Llum (atenció client)	902 50 77 50
Mercat Municipal	93 692 69 58
Neteja viària	900 502 273
Notari	93 580 15 41
Oficina de Català	93 586 45 73
OMIC	93 580 99 77
OTG (antic INEM)	93 580 66 25
Parròquia de Sant Esteve	93 692 15 85
Patr. de Cultura i Jovent.	93 692 85 02
Patronat d'Ocupació	93 580 76 42
Patronat d'Esports	93 692 97 52
Recaptació	93 691 62 52
Revista de Ripollet	93 691 21 12
Ripollet Ràdio. Redacció	93 594 20 48
Ripollet Ràdio. Directe	93 594 21 64
Ripollet Ràpid	93 692 87 02
Serveis Socials	93 580 67 42
Taxis	93 580 27 27
Taxis	93 692 58 23
Teatre Auditori	93 580 91 92

Gràcies a la suma d'esforços, hem aturat la subhasta del Mas Duran

Després de mesos de negociacions i d'incerteses, el 4 de juliol s'ha confirmat oficialment la suspensió de la subhasta dels terrenys dels militars, pels que s'havien interessats diversos inversors privats.

És una gran notícia i el millor indicador de que hi haurà un acord entre el Ministeri de Defensa i l'Incasol, perquè que aquest compri el Mas Duran pel preu de sortida que s'havia estipulat a l'anunci de subhasta dels terrenys. Hem aconseguit aturar un procés de subhasta. Això no hauria estat possible sense els suports rebuts. Vull agrair especialment l'actitud dels ciutadans i ciutadanes que ens han fet costat per tal d'aturar-lo, el recolzament de la Generalitat de Catalunya, sense el qual hauria estat molt difícil aconseguir-ho, i les gestions fetes per diputats i diputades catalans a Madrid.

Ara, un cop es formalitzi la compra del Mas Duran per part de l'Incasol, ens tocarà definir, conjuntament amb la Generalitat, el desenvolupament i la preservació de la zona. En aquest nou escenari, ens caldrà continuar comptant amb els suports rebuts fins ara.

Juan Parralejo
Alcalde de Ripollet

Connecta amb l'alcalde: jparralejo@ripollet.org

Gracias a la suma de esfuerzos, hemos detenido la subasta del Mas Duran

Después de meses de negociaciones y de incertidumbre, el 4 de julio se confirmó oficialmente la suspensión de la subasta de los terrenos de los militares, por los que se habían interesado diversos promotores privados.

Es una gran noticia y el mejor indicador de que habrá un acuerdo entre el Ministerio de Defensa y el Incasol, para que éste compre el Mas Duran por el precio de salida que se había estipulado en el anuncio de subasta de los terrenos. Hemos conseguido detener un proceso de subasta. Esto no habría sido posible sin los apoyos recibidos. Quiero agradecer especialmente la actitud de los ciudadanos y ciudadanas que nos han apoyado con el objetivo de detenerla, el apoyo de la Generalitat de Catalunya, sin el cual habría sido muy difícil conseguirlo, y las gestiones hechas por diputados y diputadas catalanes en Madrid.

Ahora, una vez se formalice la compra del Mas Duran por parte del Incasol, nos tocará definir, junto a la Generalitat, el desarrollo y la preservación de la zona. En este nuevo escenario, nos será necesario continuar contando con los apoyos recibidos hasta ahora.

FARMÀCIES

JULIOL	16 Boquet
1 Costa	17 Costa
2 Ferrer	18 Ferrer
3 Rincón	19 Rincón
4 Boquet	20 Boquet
5 Costa	21 Costa
6 Ferrer	22 Ferrer
7 Rincón	23 Rincón
8 Boquet	24 Boquet
9 Costa	25 Costa
10 Ferrer	26 Ferrer
11 Rincón	27 Rincón
12 Boquet	28 Boquet
13 Costa	29 Costa
14 Ferrer	30 Ferrer
15 Rincón	31 Rincón

AGOST	16 Bertrán
1 Merinero	17 Merinero
2 Jordi	18 Jordi
3 Selva	19 Selva
4 Bertrán	20 Bertrán
5 Merinero	21 Merinero
6 Jordi	22 Jordi
7 Selva	23 Selva
8 Bertrán	24 Bertrán
9 Merinero	25 Merinero
10 Jordi	26 Jordi
11 Selva	27 Selva
12 Bertrán	28 Bertrán
13 Merinero	29 Merinero
14 Jordi	30 Jordi
15 Selva	31 Selva

Costa. C/ Verge del Pilar, 10. Tel. 93 580 03 45.
Selva. C/ Calvari, 3. Telèfon 93 580 95 23.
Bertrán. C/ Monturiol, 74. Tel. 93 586 54 26.
Boquet. C/ Lluna, 6. Telèfon 93 692 25 90.
Ferrer. Rbla de St Jordi, 127. Telèfon 93 692 22 70.
Jordi. C/ Pau Casals, 66. Telèfon 93 692 23 36.
Rincón. C/ Magallanes, 4. Telèfon 93 692 00 86.
Merinero. Ctra. Barcelona, 130. Tel. 93 692 00 21.

ANTES DE COMPRAR UNA VIVIENDA ES IMPORTANTE INFORMARSE BIEN

- Le orientamos sobre los precios de la vivienda que busca según sus necesidades.
- Le gestionamos la financiación de su vivienda.
- Le asesoramos en las cuestiones legales que acompañan las transacciones inmobiliarias.
- Le ofrecemos una cartera de inmuebles interesante en obra nueva, seminueva y segunda mano.
- Le brindamos un trato personalizado para hacer más ágil la venta de su propiedad.

CON FINCAS COUR LA COMPRA DE SU VIVIENDA CON TODAS LAS GARANTIAS



Nos encontrará en Ripollet Rambla S.Esteve num 26.
Tel 93 586 44 01 · Fax 93 580 49 96.E
mail: ventas@fincascour.com.

Excelente piso en **Rambla-Centro**. Edif obra vista. 100m². 4 hab. 2 baños. Salón 23m². Balcón amplio exterior. Calefacc. Asc. Parking. Ref V0299

C) TAMARIT.CASA EN VENTA. 180m². 3 hab. Baño y aseo. Gran Salón. Terraza y patio. Buhardilla de madera. Garage 2 coches trastero. 44.000.000 Pts

TELÈFON
93 586 44 01

Rambla St. Esteve, 26
08291 Ripollet
Tel. 93 586 44 01



Empresa afiliada
Associació de
Promotors i
Constructors de
Barcelona

COUR ADMINISTRADOR DE FINQUES
Pot fer-nos arribar les seves
consultes relacionades amb la seva
comunitat al nostre fax 93 580 49 96 o
e-mail: ventas@fincascour.com,
fent constar el seu nom i telèfon



FE D'ERRADES. La columna del Partit Popular que va aparèixer en el passat número d'El Butlletí no corresponia amb la facilitada per aquest grup municipal, a causa d'un error de muntatge de la publicació. Reproduïm en aquest espai el text que s'hauria d'haver reproduït i demanem disculpes per les molèsties ocasionades.

ULTIMAS INICIATIVAS DEL PARTIDO POPULAR PARA RIPOLLET

-El PP ha propuesto que el Ayuntamiento realice un estudio para soterrar diferentes instalaciones eléctricas aprovechando obras de remodelación de las aceras.

-Las baldosas sueltas de la nueva pasarela de la calle la Estación se arreglen.

-El PP ha propuesto medidas de seguridad para los peatones en la calle Sant Jaume, debido al alto tránsito existente en la zona.

-El PP consigue traer el Centro de DIA para la gente mayor de Ripollet. El Grupo Popular consigue cerrar el compromiso de la conselleria de Benestar Social para traer este servicio al municipio.

Diferentes propuestas positivas para el municipio que defiende el Grupo Popular como alternativa al actual gobierno.

Butlletí

Edita: Organisme Especial Ripollet
Comunicació 93 580 99 77

Número 63 - Juny / Juliol 2001

Coordinadora: Anna González

Consell de Redacció: Antoni Abad, Manuel Cajaraville, Jordi Fortuny, Vicens Gibert,

Teresa Gorina, José Antonio Hidalgo, Montserrat Mas, Emiliano Mora, Vicenç Pacheco i Eulàlia Saló.

Secretària de Redacció: Mònica Herrera
Producció i Publicitat: Ema Publicacions i Publicitat 93 580 38 00

Fotografies: M. Alba, EMA Publicacions, J. Serrano i Escursell Germans

Correcció: Oficina de Català 93 586 45 73

Impressió: Todograp 93 691 20 11
Dipòsit legal: B-10.759/1983

Parralejo passa comptes dels cent primers dies com a alcalde

L'aventura de Juan Parralejo al capdavant de l'Ajuntament va començar el 7 de març i, des d'aquella data, ja han passat cent dies. Els objectius del nou alcalde van quedar reflectits en el seu primer discurs com a president de la Corporació Municipal i durant aquests dies han començat a quallar alguns temes que va anunciar el 7 de març.

L'alcalde va fer balanç d'aquests 100 primers dies en una trobada amb els mitjans de comunicació locals, en què va estar acompanyat dels quatre tinentes d'alcalde. Va repassar molts dels temes que l'Ajuntament té actualment damunt la taula (Pla Pinetons, Mas Duran, Centre de Dia) i va explicar algunes novetats sobre temes de transport, urbanisme, medi ambient i d'atenció a la gent gran.

Mobilitat i transport

A l'entrevista amb el director general de carreteres, l'alcalde va poder veure el projecte executiu de la Via de Cornisa, que ha d'unir Cerdanyola amb La Llagosta i que comportarà el desdoblament del pont de La Ferreria. Això permetrà la connexió de les rondes de circumval·lació de Ripollet (ronda Nord i vial del Riu Ripoll) i, per tant, que en un futur es pugui revisar el pla de circulació interior pel municipi i alliberar la Rambla de trànsit rodar.

Pel que fa al transport públic, l'alcalde va anunciar, entre altres, que el projecte de transport nocturn, elaborat pel Consell Comarcal del Vallès Occidental, contempla el servei a Ripollet.

La plaça de Pere Quart i el riu Ripoll

Parralejo va voler destacar la remodelació de la plaça de Pere Quart d'entre els projectes que actualment està treballant l'equip de govern. La intenció del govern és unificar la zona entre el parc dels Mestres i l'aparcament d'El Molí per convertir-los en un punt de trobada central de la ciutat -vegeu més informació a la pàgina 10.

Pel que fa a la recuperació del riu Ripoll, l'alcalde va informar que a principis del 2002 es realitzarà una primera actuació de sanejament de la llera. L'acord al qual han arribat Ajuntament i Junta d'Aigües és un pas previ al treball del futur consorci que reunirà tots els municipis que recorre el Ripoll, per tal de recuperar-lo com a espai per a la ciutat.

Atenció a la Gent Gran

A més del que ja es coneixia, que el Centre de Dia començarà a construir-se aquest any, l'alcalde va explicar que l'Ajuntament ja ha iniciat els tràmits perquè la Generalitat construeixi la residència d'avis a Ripollet. Parralejo va anunciar novetats per a finals d'any.



Juan Parralejo, al centre, amb els quatre tinentes d'alcalde de l'Ajuntament

D'altra banda, aquest mes s'aprova l'entrada en vigor del «xec-servei», un nou sistema

d'atenció per a la gent gran que necessiti suport immediat i temporal a la seva llar a causa d'alguna malaltia o convalescència transitòria.

Un alcalde accessible a tothom

Un dels primers objectius i reptes dels que es va plantejar Parralejo era ser un alcalde

Continua a la pàgina següent



CENTRE DE FORMACIÓ PROFESSIONAL

TAULÉ VIÑAS

Si vols una preparació professional de qualitat per afrontar el futur amb garanties d'èxit, vine a estudiar un Cicle Formatiu de Grau Mitjà o Superior a Taulé Viñas

Cicles de Grau Mitjà

- Gestió Administrativa
- Comerç

Cicles de Grau Superior

- Administració i Finances
- Desenvolupament d'Aplicacions Informàtiques
- Secretariat

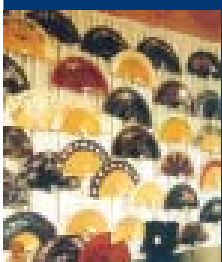
- Ensenyament de qualitat
- Aules d'informàtica equipades amb moderns ordinadors Pentium® i connectades a Internet
- Aules de gestió, que permeten la simulació d'una oficina real
- Taller de Comerç, un establiment comercial petit
- Pràctiques a les empreses més importants del sector
- **Borsa de treball que garanteix la plena ocupació als titulats**
- Gabinet psicopedagògic

TAULÉ VIÑAS

Via Massagué, 85 – SABADELL
TEL. 93 725 21 58

Per a més informació:

GORINA
També a l'estiu!



Gran assortit de ventalls

Copes, motllos... per a gelats
Per a pícnic: bolsos nevera, termos, fiambrella-termo, gerra-termo, etc.
Gerres per sangria
Rbla de Sant Jordi, 12
Tel. 93 591 00 62

GORINA
LIQUIDACIÓN
POR
REFORMAS

Nuevo horario de verano:
de 9 a 13.30 h. y
de 18 a 20.30 h.

Rbla de Sant Jordi, 12
Ripollet
Tel. 93 591 00 62

accessible i que els ciutadans el poguessin trobar fàcilment per explicar-li les seves inquietuds i dubtes.

Aquests 100 primers dies han estat un exemple d'aquesta voluntat: entitats culturals, esportives, associacions de veïns i de pares i mares d'alumnes s'han entrevistat amb l'alcalde, qui també ha participat en més de 30 actes organitzats per les entitats locals. Parralejo també s'ha reunit amb els caps de tots els departaments municipals i ha visitat els tres patronats i les dependències de la Policia Local. Les entrevistes han continuat a les empreses concessionàries de serveis (Sorea, Truyols, Font i Sarbus) i amb els directius de les principals empreses del municipi.

De totes les entrevistes, l'alcalde reconeix que ha après a escoltar les opinions dels altres i destaca el contacte amb els ciutadans que l'han aturat pel carrer i que li han enviat correus electrònics amb mostres de suport i també amb propostes de millora.

Diàleg amb l'oposició i transparència en la informació

L'Oficina d'Atenció Ciutadana es posarà en marxa en el primer trimestre de l'any que ve

L'esperit col·laborador dels ciutadans, l'alcalde també esperava trobar-lo en totes les forces polítiques del municipi, sobretot en els temes més importants per Ripollet. En aquest sentit, l'alcalde va garantir la transparència en el govern. En aquests 100 dies, l'Ajuntament ha posat voluntat i mecanismes per informar amb transparència i claredat.

L'Oficina d'Atenció Ciutadana

L'atenció al ciutadà és un objectiu bàsic per a Juan Parralejo, qui ha delegat en la Tinent d'Alcalde, Rosa Martín, el seguiment d'aquest tema. Així, l'alcalde ha avançat que l'Oficina d'Atenció Ciutadana entrarà en funcionament el primer trimestre de l'any vinent.

També s'està treballant en la implantació del seguiment informàtic dels expedients administratius i de les instàncies que les entitats, les comunitats de veïns

i els particulars adrecen a l'ajuntament, per tal de donar una resposta coordinada i ràpida.

Novetats en els mitjans de comunicació municipals

Durant aquest 100 dies també s'ha presentat l'estudi sobre El Butlletí, encarregat a la Universitat Autònoma de Barcelona -vegeu pàgina 12-, i s'han començat a aplicar els canvis que proposa l'anàlisi. De fet, l'Ajuntament té la voluntat que la publicació municipal es converteixi en un exemple a seguir per aquests tipus de publicacions i que El Butlletí formi part del Banc de Bones Pràctiques, impulsat per la Diputació de Barcelona.

L'alcalde, Juan Parralejo, va aprofitar la trobada amb els mitjans de comunicació per presentar la web municipal ripollet.org, que vol ser un espai de comunicació i informació als ciutadans i que anirà implantant-se al llarg d'aquest any.

L'opinió dels grups municipals

Tots els partits polítics amb representació a l'Ajuntament han fet públiques les seves opinions respecte als primers 100 dies de Juan Parralejo com a alcalde.

El portaveu d'Esquerra Unida i Alternativa, Antonio Pastana, opina que l'alcalde no ha aconseguit obrir el diàleg a les forces de l'oposició i assegura trobar a faltar la transparència i el diàleg anunciat per l'alcalde.

Pere Calviño, portaveu del Partit Popular, ha dit que 100 dies no són suficients per fer valoracions i més quan Parralejo s'ha passat tot aquest temps solucionant temes que Carles Ferré havia deixat pendents.

Convergència i Unió, a través del seu portaveu Josep Gabarra, sí que creu que Parralejo és dialogant, però considera que el seu sistema de gestió és similar al de l'anterior alcalde i que encara queda per resoldre molts temes importants. CiU afegeix que entèn que és l'equip de govern qui ha de prendre les decisions, perquè per això té la majoria absoluta i els ciutadans hi van dipositar la confiança.

Per la seva banda, el COP ha donat a conèixer una anàlisi d'aquests 100 dies, on el seu portaveu, Nicolás Castellano, afirma que han estat 100 dies sense il·lusió i sense projectes per Ripollet, que la gestió municipal està paralitzada i que aquest govern no dóna confiança. El COP afirma que «on s'ha promès diàleg, col·laboració i participació ens hem trobat amb meres informacions incompletes i ocultació de pactes fets a esquenes dels ciutadans» i que l'alcalde «no ha realitzat cap actuació a les quals es va comprometre».

Per últim, el PSC assegura que en aquests 100 dies hem pogut comprovar el talent dialogant, l'accessibilitat i la il·lusió amb què Juan Parralejo afronta l'alcaldia

En declaracions a Ripollet Ràdio, l'alcalde Juan Parralejo ha valorat aquestes opinions tot dient que «l'Ajuntament i el seu govern municipal, no han començat a treballar de bell nou el dia 7 de març. Hi ha qüestions que s'han desencallat ara, però que fa molts temps que hi venim treballant, com el Centre de Dia o el Mas Duran. El resultat d'altres iniciatives que hem encetat necessitaran més temps per poder veure'n els fruits». Parralejo també ha dit que creu que l'oposició ha dit el que havia de dir, però «que ningú pot negar que les qüestions importants les hem discutit amb tots els grups municipals».

La web de Ripollet s'activarà per la Festa Major

Obrir una finestra al món, les 24 hores del dia, el 365 dies de l'any, és l'objectiu de la web municipal [«ripollet.org»](http://ripollet.org), que veurà la llum per la Festa Major. La web ens acostarà els principals temes



d'actualitat local en el seu espai de notícies i permetrà conèixer la història de Ripollet, les entitats i l'oferta comercial local, entre d'altres serveis. La informació de l'Ajuntament ocuparà el 33% de la web, en un espai on els usuaris podran consultar documents, com les actes dels plens, entre d'altres, i fins i tot realitzar determinats tràmits on-line. El Butlletí també es podrà llegir a través de la xarxa. Quan es posi en marxa la web municipal, l'Ajuntament oferirà correu electrònic per a tothom.

YESSI
LANGUAGE CENTRE
www.yessi.com

CENTRE HOMOLOGAT
RAPIDway
www.rapid-way.com English Method

CURSOS INTENSIVUS D'ESTIU (JULIOL · AGOST · SETEMBRE)

ANGLÈS · FRANCÈS · ALEMANY · ESPANYOL · INFORMÀTICA
MATRÍCULA OBERTA A TOTS ELS CENTRES



- ❖ Cursos a mida i estàndars (extensius i intensius)
- ❖ Cursos especials per a nens
- ❖ Cursos de conversa i per a professionals
- ❖ Preparació per a exàmens oficials (*Cambridge, DELF, Goethe*)
- ❖ Cursos subvencionats per a aturats i treballadors en actiu
- ❖ Classes particulars

CERDANYOLA
C/ Sant Iscle, 4
Tel. 93 692 87 52

RIPOLLET
C/ Palau Ausit, 2
Tel. 93 692 06 66

SANT CUGAT
C/ Sant Antoni, 22-24
Tel. 93 675 27 55

SANT CUGAT
C/ Xerri, 5
Tel. 93 675 27 55



Al costat del nou pavelló poliesportiu

Els dos centres a cinc minuts de l'estació de FF.CC.

Universitat a l'abast a Ripollet

Ripollet serà una de les seues de les activitats de la «Universitat a l'abast» de la Universitat Autònoma de Barcelona (UAB), tal com van acordar l'alcalde de Ripollet, Juan Parralejo, i el rector de la UAB, Carles Solà. Ripollet s'integrarà activament en les activitats d'aquest sistema educatiu a partir de l'any que ve. El programa d'actes que es realitzi es decidirà en properes trobades. Juan Parralejo va visitar Carles Solà dins la ronda d'entrevistes que l'alcalde ha mantingut amb diferents institucions.

A més d'entrar en la xarxa «Universitat a l'abast», la reunió va servir per analitzar altres possibles programes que es puguin desenvolupar a Ripollet. Parralejo va proposar al rector de la UAB que a la nostra vila s'impartís un postgrau universitari, un punt que va quedar obert a les necessitats de la universitat.

Oferta de terrenys per a una escola universitària

L'alcalde també va oferir al rector de l'Autònoma la possi-

bilitat de disposar de terrenys per aixecar alguna escola universitària a Ripollet. Davant d'aquest oferiment, Solà va comentar a l'alcalde que el model de les escoles universitàries no dona els resultats esperats, ja que els alumnes s'estimen més estudiar en unes instal·lacions centralitzades, i comptar amb tots els serveis a l'abast.

Malgrat això, Carles Solà no va tancar la porta que Ripollet sigui seu d'alguna escola, si l'Autònoma opta per créixer dins el territori.

La Festa del 18è aniversari se celebrarà el 14 de juliol

Tots els joves que aquest any fan els 18 anys estan convidats a la festa d'aniversari que organitza la regidoria de Participació Ciutadana. La festa serà a la discoteca Yuboky el 14 de juliol. Les persones que vulguin assistir-hi han de recollir les entrades al Casal de Joves. Poden convidar tants amics com vulguin.

CONVENI AMB CREU ROJA. Com cada any, l'Assemblea Local de Creu Roja ha signat un conveni amb l'Ajuntament de Ripollet per tal de col·laborar en els actes que organitza el consistori. L'entitat rebrà per aquest concepte 1.700.000 ptes. D'altra banda, Creu Roja ha iniciat una campanya de captació de socis i de voluntariat.

CENTRE MÈDIC RIPOLLET

Aparell digestiu
Cirurgia general
Cirurgia digestiva
Ginecologia
Medicina General
Oftalmologia
Pediatria
Urologia
Podologia
Psicologia
Psicologia infantil
Psiquiatria
Psiquiatria infantil
Rehabilitació i Fisioteràpia
Traumatologia i Ortopèdia

Més de 30 anys donant el millor servei personalitzat.
Un equip multidisciplinari de 20 professionals treballant per la seva salut.
Concert amb les principals mútues.

INFORMI'S!
93 692 16 09

Calvari, 107 08291 Ripollet
Fax 93 691 30 89

•Accidents laborals, escolars i de tràfic. •Anàlisis clíniques.
•Permisos de conduir i d'armes. •Servei radiològic i ecogràfic.

NeoTec

Sistemas y Componentes
Oleohidráulicos
Centrales · Cilindros
Standard y Especiales ·
Componentes
Neumáticos

Sant Lluís, 5 bajos · Ripollet
Tel./fax 93 580 71 90
Móvil 657 85 62 97

Sant rancesc

video club
papereria
cafeteria
forn de pa

c/ de la Verema, 1 - Tel. 93 592 16 00 - RIPOLLET

Ajuntament de Ripollet

HORARI D'OFICINES MES D'AGOST

REGISTRE GENERAL
Dissabtes
Per a presentar qualsevol document al registre general, caldrà dirigir-se a les dependències de la Policia Local (carretera de Santiga, 1) de 10 a 12 h.

INFORMACIÓ I CONSERGERIA
Tardes
De l'1 al 17 d'agost: tancat.
Del 20 al 31 d'agost: l'horari de tarda serà de 15 a 19 h.

REGISTRO GENERAL
Sábados
Para presentar cualquier documento, será necesario dirigirse a las dependencias de la Policía Local (carretera de Santiga, 1) de 10 a 12 horas.

INFORMACIÓN Y CONSERJERÍA
Tardes
Del 1 al 17 de agosto: cerrado.
Del 20 al 31 de agosto: el horario de tarde será de 15 a 19 horas.

GRIFERÍA

¿Y USTED TAMBIÉN DISFRUTA DE SU BAÑO?

BAÑOS · COCINAS · CERÁMICA

En DON GRES lo tenemos todo en griferías, sanitarios, muebles baño, accesorios, hidrosauanas, mamparas, azulejos y gres, para que usted también disfrute de su baño

...Y si lo que desea es la reforma integral, déjelo en nuestras manos, somos profesionales. ¡Venga a comprobarlo!

93 575 12 18 ¡Pidanos información sin ningún compromiso!

Horario: Lunes a viernes 9 a 13,30 y 15,30 a 19,30 h. Sábado 9 a 14 y 16,30 a 20 h. Ctra. de Ripollet a Montcada, Km. 2,2

Acuerdos del último Consell Escolar Municipal

En el último plenario del Consejo Escolar Municipal (CEM) del curso 2000-2001, celebrado el 13 de junio, aprobó la reestructuración de las comisiones de trabajo. En el próximo curso, el órgano se articulará en dos comisiones: la de servicios, que contará con las secciones de mantenimiento y comedor; y la de educación, que tratará todos los temas que hacen referencia a la matriculación, mapa escolar y escolarización. Acerca del comedor, el plenario aprobó que la cocina central de los comedores de las escuelas de Ripollet continúe siendo la de la escuela Ginesta.

El CEM también ha aprobado que los días 2 de noviembre y 7 de diciembre sean festivos en las escuelas públicas, y solicitó al IES Lluís Companys que renueve a sus representantes en el plenario, ya que durante este curso han estado vacantes.

La concejal de Educación, Rosa Espàrrach, ha valorado positivamente el trabajo del CEM durante este curso, pero ha destacado un descenso de la participación en las comisiones respecto al año pasado. Por ello y porque muchos representantes estaban en más de una comisión, se ha reducido el número de comisiones a dos.

La comisión permanente ha realizado 4 reuniones este año. Uno de los principales temas tratados ha sido el seguimiento de las negociaciones para conseguir al titularidad municipal del Mas Duran, espacio donde todos los miembros del CEM coinciden que se debe ubicar la nueva escuela de primaria

La Generalitat afirma que el Centro de Día se abrirá en abril de 2001

El Centro de Día de Ripollet comenzará a habilitarse antes de que finalice este año. Así lo confirmó la directora del Institut Català de Serveis Socials (ICASS), Montserrat Cervera, al alcalde, Juan Parralejo, en la reunión que mantuvieron a principios de junio.

La reunión también sirvió para hacer un repaso de los convenios firmados entre la dos instituciones y para invitar a la consejera de Bienestar Social, Irene Rigau, a visitar Ripollet, especialmente para que conozca el Programa de inmigración del Centro de Formación de Adultos y el resto de cursos que realizan.

Compromisos sobre el Centro de Día

La directora de l'ICASS confirmó que existe una partida presupuestaria en las cuentas de la Generalitat de este año para afrontar las obras de re-

forma y de adecuación del Centro de Día. La ubicación de este equipamiento será un local, propiedad de la empresa pública Adigsa, situado en la calle Federico García Lorca, en el barrio de Can Vargas.

El Centro de Día, que es un servicio de atención integral durante el día a las personas mayores con dependencia, podrá acoger a un máximo de 32 personas. El acceso al nuevo equipamiento será por prioridad de ámbito geográfico. Es decir, los usuarios de Ripollet tendrán preferencia de acceso; en segundo lugar, los usuarios de los municipios que nos rodean; y, en tercer lugar, los vecinos de otras poblaciones de la comarca del Vallès Occidental y otras zonas.

En estos momentos, el proyecto se encuentra en fase de redacción. Antes de salir a concurso la licitación de las obras, habrá una nueva reunión entre

el ICASS y el Ayuntamiento para revisarlo conjuntamente. El calendario de obras prevé que éstas se inicien en noviembre de 2001 y que finalicen en abril de 2002.

El alcalde ya ha anunciado que el Ayuntamiento hará un seguimiento exhaustivo del proyecto y del cumplimiento de los plazos. El Ayuntamiento ha introducido dos elementos no contemplados en el proyecto inicial: la posibilidad de ampliar el horario del centro (con más horas de atención durante la semana y obertura los fines de semana) y la del transporte de los usuarios.

Según el Partido Popular, el compromiso para que se ponga en marcha el proceso de construcción del Centro de Día de Ripollet se ha acelerado gracias a la labor realizada por la diputada de este partido en el Parlament de Catalunya, Dolors Montserrat (véase página 2).

PROYECTO DE ALCANTARILLADO DE LA CALLE TAMARIT.

La Comisión de Gobierno del 30 de mayo aprobó la modificación del proyecto de sustitución del alcantarillado de la calle Tamarit, en el tramo comprendido entre las calles Padró y Nou, por un importe de 646.816 ptas (IVA incluido).

PROYECTOS DE MEJORA DE LAS INSTALACIONES MUNICIPALES.

La Comisión de Gobierno del 6 de junio aprobó el pliego de cláusulas administrativas que regiran el contrato de suministro de una centralita telefónica para el Ayuntamiento, por un importe total de 6.500.000 ptas. Además, aprobó el encargo al arquitecto Joan Torres Segura, de la redacción de un proyecto básico y de ejecución y la dirección de las obras de reforma de la planta primera de la Casa Consistorial.



El Centro de Día se instalará en la zona de Gassó-Vargas

ROTULOS ROMO, S.L.
MANIPULACIÓN INDUSTRIAL DE PLÁSTICO Y VIDRIO

**Luminosos
Neón
Pancartas
Letras y
marcas adhesivas
Rotulación
de vehículos
Escaparates**

Pablo Picasso, 13-17
Teléfono: 93 692 32 79
Fax: 93 591 99 54
Ripollet



El pediatre aconsella: no deixarem mai el nen sol en una piscineta inflable. 6 cm d'aigua són suficients per què el bebè s'ofegui

julio turmo martí col. n.º 17959

c/. padró, 143 08291 ripollet
93 580 54 56 696 403 989
julioturmo@yahoo.com



MODES
Maria Ruiz
Rocabruna, 26 · Tel. 93 692 16 42

El PGS facilita que els joves participants puguin orientar el seu futur

Els responsables del Programa de Garantia Social (PGS) fan un balanç positiu d'aquesta primera experiència desenvolupada a Ripollet i consideren que han aconseguit el seu objectiu principal: que els joves orientin el seu futur, ja sigui en els estudis o en el món laboral.

Tornem als llibres

En Juan López estudiarà un cicle formatiu l'any que ve després d'haver passat pel PGS, encara que la seva idea inicial era treballar. «M'han agradat molt les classes, però el millor del curs han estat les pràctiques», i és que el Juan ha estat aprenent a atendre al públic al Centre Cultural i, a partir d'aquí, ha decidit tornar a estudiar.

L'Eli Barcons s'ho ha passat molt bé a classe i, fins i tot, «de vegades li feia cas al prof». L'Eli va començar a fer pràctiques a Ripollet Ràdio, on va fer entrevistes al carrer i va col·laborar amb els redactors de l'emissora. Les seves pràctiques van continuar a la pastisseria Roig, on ara, després d'acabar el curs, va a treballar cada diumenge.

El PGS ha ajudat en David Roldán a poder cursar l'any que ve un cicle formatiu de gestió administrativa. En David diu que «les pràctiques m'han introduït al món laboral». El que més li ha agradat han estat les pràctiques a la Casa de la Natura, on ha introduït dades als ordinadors, ha arxivat documents i, fins i tot, ha participat

en les activitats amb els infants.

Preparats per treballar

La Geza Ruiz diu «a mi no m'agrada estudiar, però em vaig apuntar al PGS per fer alguna cosa». I li ha agradat l'experiència. Ha estat 4 mesos fent pràctiques a la Policia Local, arxivant multes i, sobretot, «fent fotocòpies».

La Geza ha compartit lloc de pràctiques i feina amb Francesc Bayó, qui ha participat al PGS per obtenir el Graduat Escolar. En Francesc no volia continuar estudiant, però reconeix que «sense cap base d'estudis no pots anar enlloc i vull treballar perquè necessito una independència econòmica».

En Sergio Martínez té clar que vol treballar perquè l'ESO li ha anat malament, però ha cursat el PGS perquè «les pràctiques t'obren les portes al món laboral». Hem pogut sentir al Sergio si trucàvem a l'Ajuntament, perquè ha realitzat les pràctiques a la recepció municipal.

I també a l'Ajuntament ha estat l'Esther Cruz, que no estudiarà l'any que ve perquè no ha passat la prova d'accés als cicles, «potser estudiaré més endavant, però ara vull treballar». A l'Esther li ha agradat sobretot l'ambient de les classes. En això coincideixen tots els seus companys. Tots els participants en el PGS destaquen el bon ambient de les classes teòriques. Asseguren que «hem après molt, encara que els professors no s'ho pensin».



Cèlia Caselles



Finques Ripollet

Rambla de Sant Jordi, 36 · Ripollet · Tlf. 93 691 00 55 · e-mail: fincasfr@infonegocio.com

ZONA CENTRE
Carrer Tamarit
RIPOLLET

 Casa aparellada de 185 m². + 70 m². De jardí amb piscina, 4 hab., menjador-saló amb llar de foc, bany i bany auxiliar, cuina equipada, calefacció, golfes de 35 m². Forrada en fusta, escala de fusta i garatge per 3 cotxes. Ref.: 510. P.V.C. 46.000.000.—Ptes. Informació: 93 691 00 55

ZONA CENTRE
Rbla Sant Jordi
RIPOLLET

 Casa aparellada amb local a Rambla. 190 m². + 70 m². De jardí amb piscina, 4 hab., menjador-saló amb llar de foc, cuina equip. amb mobles de fusta, bany i bany aux., golfes de 25 m². Forrada de fusta, escala marbre, cal., garatge de 55 m². Ref.: 511. P.V.C. 53.000.000.—Ptes. Informació: 93 691 00 55

ZONA SANT SALVADOR
RIPOLLET

 Casa aparellada de 220 m². + 50 m². Terrassa, golfes de 45 m², solarium, 4 habitacions dobles, menjador-saló de 42 m², 3 banys, cuina de 20 m². Equipada, traster, terres de gres, escala de marbre i calefacció. Ref.: 483. P.V.C. 43.000.000.—Ptes. Informació: 93 691 00 55

ZONA GASSÓ-VARGAS
RIPOLLET

 Casa aparellada de 160 m², garatge de 30 m², 4 hab. (2 dobles), menjador-saló amb llar de foc, 2 banys comp., 1 bany auxiliar, cuina de 11 m². Equip., rebost, golfes de 30 m², jardí de 60 m², fust. ext. alum. doble vidre, portes int. d' embero. Ref.: 642. P.V.C. 57.000.000.—Ptes. Informació: 93 691 00 55

ZONA CENTRE
C/ Casanovas
RIPOLLET

 Casa de poble de 110 m². De vivenda, 134 m². De pati, 3 hab., menjador-saló de 38 m². Amb llar de foc, bany complet, garatge de 23 m², amb pou propi, MOLT ASSOËLLADA I POSSIBILITAT D' EDIFICAR DUES PLANTES MES. Ref.: 629. P.V.C. 40.000.000.—Ptes. Informació: 93 691 00 55

ZONA GASSÓ-VARGAS
RIPOLLET

 Casa aparellada de 180 m², 60 m². De jardí amb barba-coa, 3 habitacions, menjador-saló de 28 m². Amb llar de foc, cuina equipada, bany i bany auxiliar, garatge per 3 cotxes, buhardilla, EN BON ESTAT DE CONSERVACIÓ. Ref.: 627. P.V.C. 46.000.000.—Ptes. Informació: 93 691 00 55

ZONA GASSÓ-VARGAS
RIPOLLET

 Casa aparellada de 140 m². De vivenda, 40 m². Buhardilla, Garatge de 40 m², 4 hab. (2 dobles), menjador-saló de 26 m², cuina de roure, bany i aseo conservats, traster de 18 m², portes de sapely, calefacció TERRASSA DE 35 M². I JARDÍ DE 35 M². Ref.: 643. P.V.C. 56.000.000.— Ptes. Informació: 93 691 00 55

ZONA GOLF
VALLROMANES

 Torre amb piscina. Parcel·la de 1.000 m². i 800 m² de jardí. 4 hab., menjador-saló de 24 m². Amb llar de foc, cuina reformada, safareig, terrassa de 35 m², jardí, garatge i hort. FANTÀSTICA. Ref.: 414. P.V.C. 38.000.000.—Ptes. Informació: 93 594 70 07

ZONA C/ DR. BERGÓS
RIPOLLET

 Casa de poble en planta baixa, 120 m² de vivenda, Pati de 120 m², Terrasses, 4 habitacions, menjador-saló de 32 m². amb xemeneia, traster, cuina de roure, bany i aseo reformats, terra de gres, portes de roure, fust. ext. alumini doble vidre. ASSOËLLADA. P.V.C. 46.000.000.—Ptes. Informació: 93 691 00 55

ZONA SANTA MARIA
DE MONTCADA

 Casa a quatre vents de disseny, parcel·la de 310 m², 246 construïts, 4 hab., menjador-saló de 35 m², 2 banys i un aseo, cuina gran equipada, calefacció, fusteria alumini lacat doble vidre, fusteria interior faig, terra de parquet, garatge, buhardilla-solarium de 37 m². I jardí de 120 m² amb piscina. Ref.: 687. P.V.C. 66.000.000.—Ptes.

ZONA PINETONS
CAN BOTER

 Casa aparellada de 120 m² de vivenda + buhardilla de 30 m², 3 hab., vestidor, menjador de 30 m² amb xemeneia, cuina equipada de disseny, bany i aseo, calefacció, muntacàrregues, portes de faig, terra de gres català i parquet, fusteria exterior alumini doble vidre, garatge 2 cotxes. Jardí de 709 m² i terrassa. P.V.C. 51.500.000.—Ptes.

Nou projecte formatiu per a joves

Cinc joves ripolletencs en risc d'exclusió social, és a dir, amb fracàs escolar, dificultats per accedir a la primera ocupació i un entorn familiar desestructurat, rebran formació en jardineria per tal de trobar una sortida professional.

El projecte de formació, que es fa conjuntament amb l'Ajuntament de Polinyà, serà gestionat per l'empresa Jardinet SCCL i compta amb el suport de la Fundació Un sol món de la Caixa de Catalunya.

PSC Partit dels
Socialistes de Catalunya

Nueva etapa para *El Butlletí*

Una de las prioridades que el equipo de gobierno se impuso durante esta legislatura fue dar un cambio en *El Butlletí*. Siempre hemos creído que un medio de comunicación como el nuestro tiene que ser vivo, plural y debe adaptarse a las nuevas tecnologías. Es por estas razones que decidimos que nuestro *El Butlletí* fuera objeto de estudio por personas expertas en el tema. El estudio está terminado y nos ha valorado desde diferentes perspectivas nuestra publicación. Las conclusiones han sido variadas y en general positivas.

Cada uno puede interpretar las conclusiones del estudio como li interese, pero la realidad es que hay algunos puntos que no se pueden cuestionar:

1- El estudio de *El Butlletí* se realizó a propuesta del Gobierno Municipal.

2- Uno de los resultados es que *El Butlletí* está por encima de la media de las publicaciones estudiadas.

3- El equipo de gobierno quiere llegar más lejos y está dispuesto a conseguir que nuestro *El Butlletí* sea un punto de referencia de las publicaciones municipales.

4- Estamos dispuestos a ampliar esta discusión a otros foros y por ello realizaremos unas jornadas el próximo otoño para analizar el estudio y sus propuestas.

COP Col·lectiu
Obrer Popular

EU Esquerra Unida
i Alternativa

L'estudi sobre *El Butlletí* ens dona la raó

Fa ja gairebé un any que venim denunciant el dèficit democràtic en els continguts i la gestió de *El Butlletí*. Vam començar el setembre passat publicant conjuntament les nostres protestes i propostes de solució als articles d'opinió de l'oposició a *El Butlletí*; el desembre, vam presentar al Ple Municipal una moció, rebutjada pel grup socialista, en què demanàvem la creació d'un Consell Editor; i, finalment, a principis d'any, vam elaborar un informe sobre *El Butlletí* que vam presentar en forma de queixa davant el Síndic de Greuges i que en aquests moments està ja en tràmits.

La resposta del grup de govern a aquestes queixes ha estat l'elaboració d'un informe, per part de la Universitat Autònoma, sobre les deficiències d'*El Butlletí* i possibles vies per solucionar-les.

A banda de donar llum sobre altres temes, l'informe ve a donar la raó a tots els punts en què centràvem les nostres queixes i que són els que hem denunciat davant el Síndic de Greuges:

- Falta de contrast de les notícies amb l'oposició, l'opinió de la qual apareix en pàgines poc visibles i amb la lletra més petita.
- Selecció i manipulació de la informació de forma que tot sembli sempre positiu, no tractant mai els errors i/o oblitats del grup de govern.
- Informació sobre els Plens Municipals on no es reproduceix el debat de les sessions perquè els veïns i veïnes sàpiguen què passa a l'Ajuntament.

· I, tal i com hem demanat repetidament, l'informe indica que "és necessari avançar en la línia de crear un Consell Editorial que tingui com a finalitats principals garantir una informació transparent i de qualitat. La seva composició hauria d'estar formada per representants

del Consistori i de la Societat Civil".

Cal veure ara si el grup socialista és capaç d'aplicar les correccions marcades a l'informe que ells mateixos van encarregar i de fer-ho, com també indica l'informe, d'una forma oberta i dialogada, creant un òrgan de control on estiguin representats tots els grups polítics del Consistori i la Societat Civil.

La nostra feina serà ara agafar les propostes que hi ha sobre la taula; enriquir-les aportant els coneixements que tenim de la realitat cultural, social, política i comunicativa de Ripollet; i crear entre tots i totes una publicació municipal al servei del poble i no dels interessos particulars. Tenim el deure amb la societat de democratitzar *El Butlletí* i esperem que el grup socialista l'assumeixi.

**Convergència
i Unió**

Valoració dels cent dies: canvia la forma però no el fons

Des dels mitjans de comunicació, se'ns demana que realitzem una valoració dels cent primers dies de gestió municipal del nou alcalde. I volem remarcar la paraula gestió, en tant que sinònim d'aptitud, direcció, implicació o altrament anomenat «savoir faire», ja que aquests són els únics paràmetres amb els quals podem mesurar la capacitat d'enteniment del nou nat alcalde que aplica, amb una empremta personal, la mateixa política que va dissenyar el PSC per a aquesta legislatura. Ens consta que la voluntat de tirar endavant alguns canvis substancials en la política de Ripollet és present en el dia a dia de la seva gestió, però encara queden velles i sòlides estructures de l'Antic Règim que cal revisar. Amb Parralejo, o sense ell, Ripollet segueix reclamant una solució a la zona comercial, als aparcaments, a una política urbanística, ara que ja

s'ha acabat el planejament, encaminada a la rehabilitació dels habitatges. Amb Parralejo o sense ell, es durà a terme l'anomenat Ecoparc, que Montcada ha ubicat estratègicament en el seu terme municipal, però curiosament a escassa distància del nucli urbà del nostre municipi. En definitiva, a CiU pensem que quelcom ha canviat en les relacions institucionals. Malgrat que el programa polític que es porta a terme i en el seu conjunt no ens acaba de fer el pes, hem de reconèixer que aquest és l'escenari que va triar el nostre poble i, per tant, l'hem de saber millorar amb aportacions positives.

PP Partit Popular

Los primeros 100 días

Los primeros 100 días del nuevo alcalde de Ripollet los ha dedicado a apagar los fuegos dejados por el anterior alcalde.

Los acontecimientos han ido por delante de la gestión del actual alcalde, que ha visto aparecer problema tras problema que ya venían de la etapa anterior.

La **problemática de la construcción de la pasarela** y cuándo definitivamente se va a finalizar su construcción. La **ronda del Riu Ripoll** que se ha abierto a la circulación y aún no está finalizada la segunda parte.

La **modificación del Plan Pinetons** que no ha contentado a todos los grupos de la oposición.

La **problemática entre el Ayuntamiento y APA Sin Fronteras**, asociación que defiende los derechos de los inmigrantes, que casi nos cuesta una manifestación por la nula política de inmigración del Ayuntamiento.

Los **terrenos de Mas Duran** que se desconoce como terminarán las negociaciones y qué repercusiones tendrá para Ripollet.

La **incertidumbre del Ecoparc**, que se ha informado a los vecinos de Ripollet cuando estaba todo decidido y nos falta conocer qué implicaciones puede tener para el municipio en cuanto al paso de camiones, olores...

“Somriures.
Rebre tant i tant
somriures de gent que
em recorda que cada
dia és un gran dia,
és la millor recompensa
a la meua tasca
com a voluntària.”
Susanne Lorang

“Hoy puede ser un gran día.”

FES-TE VOLUNTARI O SOCI

www.creuroja.org  902 22 22 93

Creu Roja a Catalunya

Butlletí

El juny no ha
hagut Ple
municipal, per
aquest motiu
no trobareu
l'apartat de
crònica del Ple

La Casa de Natura, espai didàctic i de divulgació mediambiental



La Casa de Natura, situada a la carretera de Santiga, al costat del Parc dels Pinetons, es convertirà en l'espai de referència de les polítiques mediambientals de Ripollet i en un important servei per a les escoles. Així definia l'alcalde, Juan Parralejo, la funció de la Casa de Natura, que va néixer en una escola taller, en la visita que el 22 de juny van realitzar regidors i tècnics municipals i la premsa local a aquesta instal·lació.

L'Agrupació Ripollet Natura (ARN) gestiona les activitats que es realitzen a la primera planta de la casa, actualment l'únic espai totalment acabat i equipat, a través d'un conveni signat amb l'Ajuntament.

Al costat de la Casa, els alumnes d'una aula taller del Patronat Municipal d'Ocupació estan aixecant, en el que serà el viver de plantes autòctones, un petit edifici per albergar magatzem i oficines.

Parralejo ha recordat que a

la mateixa zona, l'Ajuntament ha cedit un solar a la Fundació Equus, on es desenvoluparan activitats terapèutiques amb cavalls per a persones amb disminucions. Per últim, va anunciar que properament començarà la segona fase d'urbanització del Parc dels Pinetons.

Millora en les activitats escolars

Eloi Isern, de l'ARN, ha destacat que la Casa de Natura ha significat disposar d'un espai idoni per desenvolupar les activitats didàctiques relacionades amb el medi ambient, que fins ara s'havien de realitzar en cada centre escolar, i en pitjors condicions.

521 alumnes han participat en les activitats organitzades per l'entitat a la Casa de Natura, que, a més, ha muntat dues exposicions en aquest espai: l'herbari de la senyora Encarnació Grau i la mostra «El medi natural de Ripollet». En el futur l'ARN es



Miguel Alba



A dalt, roda de premsa a la Casa de Natura i visita a l'Aula Taller. A baix, els alumnes locals coneixen el funcionament de l'estació meteorològica

planteja oferir activitats per als adolescents i adults.

Estació meteorològica

La Casa de Natura compta amb una estació meteorològica que enregistra diàriament les temperatures, la pressió atmosfèrica i la humitat. I dues plaques solars alimenten part de l'enllumenat i de l'aigua calenta. Més endavant, disposarà d'una aula polivalent en els amplis baixos, encara per acabar de condicionar.

Molí d'en Rata, un edifici polivalent a Can Clos

Els joves entre 16 i 24 anys en atur i que no hagin participat en cap altra escola taller podran accedir a la nova Escola Taller que rehabilitarà el Molí d'en Rata. Un total de 32 alumnes-treballadors participaran en la rehabilitació del molí.

El projecte tindrà una durada de 2 anys, distribuïts en quatre fases de sis mesos. El cost total de projecte és de 172.305.000 pessetes, dels quals el PMO finança el 44%, 76 milions de pessetes.

A més de rehabilitar l'edifici actual, els alumnes-treballadors de l'Escola Taller Molí d'en Rata construiran un edifici annex a la vessant est de la casa que quedarà unit al molí per una passarel·la coberta. En la superfície exterior es colocaran plantes autòctones i es crearan jardins.



Central de Audiología®
Rambla San Esteban, 22 - Ripollet

NOVEDAD

para la pérdida auditiva



Audífonos invisibles de máximo confort y eficacia



Solicite visita GRATUITA llamando al teléfono 93 691 53 53
Srta. Mónica




Fincas "El Molí"

API N° 1.855 CORREDURIA DE SEGUROS - ASESORIA FISCAL Y JURÍDICA
COL-LEGI D'ADMINISTRADORS DE FINQUES

EDIFICI PIZARRO

Vivendes de quatre habitacions, primers amb terrassa, preciosos àtics amb golfes i solàrium, aparcament i trasters, acabats de primera qualitat, paviments de marbre, cuines completament equipades, amb vitroceràmica, forn i campana decorativa d'acer inoxidable, video-porter, fusteria d'alumini de doble vidre Climalit, calefacció, etc.

INFORMACIÓ A LA NOSTRA OFICINA

INFORMACIÓN Y VENTA
C/ del Sol, núm. 39, local C (junto a Mercado Municipal) · RIPOLLET
TELÉFON 93 580 25 27 · FAX 93 580 18 36

El Codi de bones pràctiques de l'euro

Gairebé 200 establiments de Ripollet s'han afegit al «Codi de bones pràctiques de l'euro» que impulsa l'Oficina de l'Euro de l'Estat espanyol. Els comerços locals han estat informats del Codi per inspectors de consum de la Diputació de Barcelona durant aquest mes de juny. La pràctica totalitat dels establiments visitats s'hi han adherit.

El Codi de Bones Pràctiques és un decàleg de compromisos amb l'objectiu d'aconseguir una millor adaptació del comerç a l'euro. Els compromisos són:

1. Informació sobre les operacions en euros, les equivalències de preus en pessetes, euros i cèntims, els tipus de canvis i regla de conversió i els mecanismes de resolució dels dubtes.
2. Formació del personal a través de tots els mitjans al seu abast, per adquirir la màxima perícia i seguretat en la pràctica de les operacions.
3. Seguretat en la conversió. Fer constar expressament que totes les operacions de càlcul es faran utilitzant exclusivament el tipus de conversió oficial.
4. Arrodoniment sobre la xifra final. El comerciant realitzarà l'arrodoniment de la suma i no la suma dels arrodoniments.
5. Doble indicació de preus a cartells informatius, publicitaris i llistes de preus, fins que s'implanti la nova moneda.
6. Retornar els canvis en euros, assumint el compromís que, des de l'1 de gener del 2002, el retorn dels canvis corresponents als imports serà en euros.
7. Continuitat dels contractes i normes convingudes, garantint que la transformació de pessetes a euros es farà de manera que els productes i els serveis mantinguin el nivell de preus anteriors.
8. Atenció personalitzada als consumidors i els usuaris en el procés de substitució de la pesseta per l'euro i cèntims d'euro.
9. Difusió d'aquest codi de bones pràctiques.
10. Revisió periòdica del contingut dels punts anteriors.

D'altra banda, el passat 20 de juny es va constituir formalment l'Observatori de l'Euro que vol fer el seguiment de la implantació de la moneda única europea a Ripollet. Està format per Ferran Tornel (president-delegat), Antonia Martínez i Josep Calvache -representants de l'Ajuntament-, Nati Borrego, Antonio Giménez i Antonio Alcaraz -representants veïnals-, Joan Vidal, M^a Helena Teruel, Esther Raventós, Carlos Benavides, Enric Gené i Teresa Peiró -representants dels comerciants-, Josep Vallhonrat (secretari) i Josep Almirall (dinamitzador comercial). Per avançar en la informació sobre l'euro, l'Ajuntament ha editat una publicació que podeu trobar juntament amb aquest butlletí.

Antonio Mateo: «les millores al Mercat Municipal cal fer-les entre tots»

Els concessionaris i el govern municipal han començat a debatre el futur del Mercat Municipal. El passat dijous 31 de maig el regidor de Serveis Municipals i Urbanisme, Antonio Mateo, i una àmplia representació dels concessionaris del Mercat es van reunir a la sala de plens amb l'objectiu d'estudiar possibles solucions que garanteixin la revitalització d'aquest equipament comercial. Com a resultat del debat, que continuarà en els propers mesos, Ajuntament i concessionaris volen que surti un projecte conjunt de millora del Mercat Municipal i del seu entorn. El regidor Antonio Mateo ho explica en aquesta entrevista.

Un treball comú, però ben diferenciat

- Què vol l'Ajuntament per al Mercat Municipal i el seu entorn?

S'està treballant en un projecte per al Mercat, per revitalitzar-lo i per reactivar-lo. Els primers que hem de creure en el Mercat som els concessionaris i l'Ajuntament. Hem d'anar de la mà per tirar endavant aquestes reformes. Aquest és el punt de partida.

- Quina és la part de la feina que li toca a l'Ajuntament?

L'Ajuntament ja ha fet coses, com la millora de les instal·lacions del mercat (megafonia, aire condicionat), la col·laboració en campanyes de promoció, cursos de formació, etc.



El regidor Antonio Mateo, un divendres a la tarda al Mercat

Ara cal anar més enllà. Volem reestructurar l'entorn del Mercat Municipal, que significarà un canvi urbanístic important.

- En què consistirà?

Per començar, per a la remodelació total de la plaça Pere Quart. El projecte té dos objectius: la reforma de la plaça i situar el Mercat al mateix nivell que la rambla de Sant Esteve, unint el Mercat amb l'aparcament d'El Molí. Quan tinguem el projecte el presentarem als concessionaris i als grups municipals per recollir les seves opinions i suggeriments.

- Expliqui'ns alguns detalls del projecte?

El més important serà millorar els accessos i la imatge i unir el Mercat i l'aparcament. També caldrà veure de què dotem el nou espai resultant (un supermercat, un equipament cultural...). De moment no estem tancats a res. Tenim idees, però no hi ha res decidit. El que

si tenim clar és que això no serà, de cap manera, una pantalla per tapar el Mercat. Ben al contrari, volem que sigui un aparador, una manera de cridar l'atenció perquè la gent s'acosti més al Mercat, facilitant-ne l'accés i l'aparcament.

- Això vol dir que en aquest treball conjunt de revitalització, l'Ajuntament s'encarregarà de l'exterior del Mercat i que els concessionaris s'han d'encarregar de millorar els serveis que dona el Mercat?

Nosaltres ens encarregarem de tot l'entorn (la plaça, l'aparcament, convertir en carrers de vianants els carrers dels voltants...).

Volem que la zona del Mercat Municipal sigui, encara més, un dels principals eixos del comerç ripolletenc. Pel que fa a les millores internes, l'Ajuntament participarà en allò que li toqui, però el gruix de la feina els correspon als concessionaris (horaris, aspectes de les parades, productes, preus...).

- Quina és actualment la seva prioritat número 1.

El més urgent és obrir l'aparcament i l'obrirem aquest any. Amb això responem a les demandes dels concessionaris, que ho consideren fonamental per aconseguir que el Mercat millori les seves expectatives.

- Els concessionaris podran participar en les decisions que afectin els serveis exteriors del Mercat.

Evidentment. Ells coneixeran el projecte i opinaran al respecte. A l'Ajuntament estudiarem totes les propostes. Ells ja han dit que volen fer una zona comercial i nosaltres creiem que podem fer-ho. Ara bé, això suposa una inversió econòmica que ells han de saber si poden o no fer-la.

- Quan podrien veure completat aquest projecte de remodelació? La redacció del projecte estarà acabat aquest any i volem que les obres comencin l'any vinent.

Pamolux
ALU&COBA, S.L.

CARPINTERIA DE ALUMINIO
Cerramientos galerías, mamparas baño, persianas, toldos, falsos techos.

REFORMAS EN GENERAL
Cocinas, baños, suelos, puertas interior.

Rizal, 1 (esquina Monturiol) · Ripollet
Tel. 93 580 72 22 Fax 93 580 85 94
Av. Mare de Déu de Montserrat, 214
Tel. 93 347 88 66 · Barcelona

CHICO S.L.

COCHES SIN CARNET
Carrocería y chasis de aluminio Desde los 14 años Te damos las primeras clases gratis

TOI CONDUCIENDO SIN CARNET

Te financiamos hasta 6 años sin entrada

TENEMOS TALLER PROPIO

C/ Padró, 26 · Ripollet · Tlf. 93 691 92 53
C/ Gerona, 1 · Mollet · Tlf. 93 579 27 79

Balance de tres meses de recogida de residuos orgánicos

La concejalía de Servicios Municipales ha contabilizado una media diaria de 7.000 kilos de residuos orgánicos recogidos en Ripollet, de una media de 29.000 kilos en total. Los 7.000 kilos, sin embargo, incluyen también material inerte, que se ha depositado en el apartado de orgánica.

La basura orgánica se vierte en la planta de transferencia de Sant Adrià del Besòs. El sistema de recogida selectiva se implantó totalmente en Ripollet el 1 de marzo, después de las dos pruebas piloto realizadas en Tiana-Pont Vell i Can Mas.

El alcalde de Ripollet, Juan Parralejo, ha afirmado que el proceso por el cual todos los ciudadanos y ciudadanas se concienten de la necesidad de separar en origen los residuos y de utilizar correctamente los distintos contenedores será largo. Sin embargo, el alcalde se muestra satisfecho con los primeros resultados y, sobre todo, está contento de la recepción que han tenido las primeras acciones de la campaña informativa Ripollet.net.

Los alumnos inician la campaña

La colaboración ciudadana es el pilar principal para la correcta implantación de la recogida selectiva en Ripollet, pero este espíritu se debe incentivar. Así, la concejal de Servicios Municipales inició el 1 de mar-



zo la campaña informativa sobre este sistema.

Los primeros que recibieron esta información fueron los alumnos de las escuelas y del Centro de Formación de Adultos Jaume Tuset. Representantes de Servicios Municipales se desplazaron a los centros y, de un modo muy didáctico, explicaron a los alumnos las características y objetivos de la recogida selectiva. La explicación se completó con la visualización de un vídeo.

El mismo tipo de charla que recibieron los alumnos es el que la concejal de Servicios Municipales trasladó a las asociaciones de vecinos. El Gremi d'Hostaleria, la Unió de Botiguers, el Mercado Municipal, los comerciantes de la Carretera de Barcelona y los responsa-

bles de las cocinas escolares también recibieron información sobre la recogida selectiva por ser el sector comercial, sobre todo el de la restauración, un gran generador de basura orgánica.

15 reuniones vecinales

Con la colaboración de la empresa CEPA, los técnicos municipales llevaron a cabo, entre los meses de abril y mayo, 15 sesiones informativas para los vecinos de Ripollet. El acto, además de la explicación del sistema de recogida, permitía que los ripolletenses recogiesen el cubo marrón para depositar en casa los restos orgánicos.

Paralelamente a las charlas, en la Feria Gastronómica, en un stand de la concejalía de Servicios Municipales, se entregaron

Visitas a domicilio para entregar los cubos de recogida de orgánica

Los hogares que aún no cuentan con el cubo marrón para separar en casa la materia orgánica lo obtendrán gracias a una visita domiciliar que técnicos de la empresa La Vola realizarán durante el mes de septiembre. La concejal de Servicios Municipales espera repartir con este sistema los 7.000 cubos que aún están pendientes de entregar.

De todas formas, si alguna persona quiere recoger su cubo antes, puede acercarse a las sedes de las asociaciones de vecinos de su barrio, que colaboran en la campaña y participan, también, en la entrega de los cubos de recogida de materia orgánica.



La concejal de Medio Ambiente, Antonia Martínez -en el centro-, participó en las charlas donde se entregaron los cubos

600 cubos más, y en la Festa de l'Esport se repartieron 700. Durante la Fiesta Mayor y el mercado semanal de los miércoles se volverá a instalar un stand y también se entregarán cubos a los vecinos que los soliciten.

Material gráfico

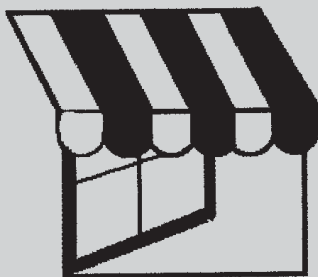
Toda esta campaña informa-

tiva ha contado con el apoyo de material gráfico que se distribuyó en todos los hogares de Ripollet, directamente en cada buzón -como es el caso del tríptico informativo sobre cómo se debe separar la materia orgánica- o bien distribuyéndolo junto a *El Butlletí* -como el imán para la nevera con el teléfono de atención.

Salmonelosis, cómo evitarla

El calor de los meses de verano provoca que los huevos, la leche y sus derivados, como la mayonesa o los pasteles, sean más propensos a recibir el virus de la salmonela, que puede ser el causante de una intoxicación alimenticia. Estos productos se deben conservar en frío en verano, para evitar un foco de contaminación. Los síntomas de la salmonelosis no son necesariamente inmediatos, pero se reconocen por vómitos y diarreas, y la gravedad llega si vienen acompañados de sangre. El tiempo de recuperación de los enfermos es, por norma general, de 5 días como máximo, pero si la enfermedad dura más ya es preocupante y el intoxicado debe ir al hospital.

CARPINTERÍA DE ALUMINIO J. JIMENEZ



Ventanas, persianas, mamparas de baño, mosquiteras, toldos y cerramientos de aluminio. Reparación y mantenimiento

Teléfonos: 93 580 49 62 / 607 23 17 26

RIPOLLET

Pisos nuevos a estrenar

1, 2 y 3 dormitorios.

Precio a partir de 13.100.000 ptas



93 451 10 10
93 431 66 13

NURIA PERUQUERIA

UNISEX

HORARIO
Martes a jueves: De 9 a 13 y de 15 a 20 h.
Viernes: De 9 a 20 h.
Sábados: De 8 a 15 h.

¡¡VEN Y PONTE GUAPA!!



C/ Rizal, 1 local G (esquina C/ Monturiol)
Tel. 93 580 74 98
HORAS CONCERTADAS

¡Suspendida la subasta del Mas Duran!

El Ministerio de Hacienda resolvió suspender la subasta, que debía celebrarse el día 19 de julio, de los terrenos que los militares tienen en los municipios de Montcada i Reixac i Ripollet, el Mas Duran.

Esta decisión es consecuencia de múltiples gestiones y de la oferta de 2.200 millones de pesetas (el precio de salida de la subasta) que el organismo de la Generalitat, el Incasol, había hecho para adquirir el Mas Duran al Ministerio de Defensa.

Con anterioridad a la suspensión de la subasta, el alcalde Juan Parralejo había recalado, en rueda de prensa, los objetivos del Ayuntamiento.

El primer objetivo, que ya se ha cumplido, era evitar que el Mas Duran saliese a subasta y fuese a parar a manos privadas.



El aparcamiento de camiones, en el Mas Duran

En Ripollet, no se construirán viviendas

Para despejar las dudas expresadas por algunas asociaciones de vecinos y partidos políticos sobre cual será el coste de la operación para Ripollet, el alcalde ha afirmado que en nuestro municipio no se recalificará ninguna zona como residencial, pero sí que habrá una pastilla - como siempre se ha informado - donde podrán instalarse nuevas empresas e industrias, lo que

permitirá crear riqueza y puestos de trabajo.

Además, la operación conseguirá regularizar y consolidar el aparcamiento de camiones, y disponer de terrenos para construir la nueva escuela en el barrio de Can Mas. En un sentido más amplio, supondrá la protección de 90 hectáreas de zona verde, que aunque estén en Montcada, por su proximidad, redundarán en beneficio de Ripollet y de toda la comarca.

La avenida del río Ripoll se abre al tráfico

El 11 de junio se abrió al tráfico la avenida del Río Ripoll, en el tramo que va desde la rotonda de la carretera de Santiga hasta la calle Molí. La intención es reducir el tráfico rodado dentro del centro urbano, mejorando sensiblemente los niveles de seguridad y contaminación atmosférica y acústica producida por el intenso tráfico de vehículos.

La avenida del Río Ripoll recibirá la mayor parte del tráfico que hasta ahora circulaba por la carretera de Santiga y la calle Balmes (desde la calle Molí d'en Rata hasta la calle Molí).

Recomendaciones a los usuarios

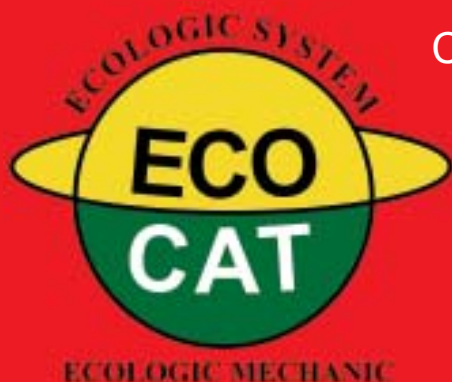
El Ayuntamiento recomienda que todos los vehículos, especialmente los que superan los 3.500 kg, que circulen entre la carretera de Santiga y la BV-1411 o desde estas vías en dirección a la C-58 (antigua A-18) y la N-150 utilicen este vial paralelo al río.

Como consecuencia de la apertura, se incrementará el tráfico de vehículos por la calle Molí. Por este motivo, se recuerda que se deben utilizar correctamente las zonas de aparcamiento, respetar las indicaciones de los agentes de la Policía Local, la señalización vertical y horizontal instalada y efectuar los trabajos de carga y descarga dentro del local.

¡ALARMA!

**EN AGOSTO SE ACABA LA GASOLINA SÚPER
PREPARE SU MOTOR DE SÚPER PARA USAR GASOLINA SIN PLOMO
INCLUSO SIN PLOMO 95 OCT (LA GASOLINA ECOLÓGICA MÁS BARATA)**

**15 PTS. MENOS
POR CADA LITRO DE COMBUSTIBLE**



Consulte a su mecánico o llamar directamente al 93 580 55 68

- * SIN PROBLEMAS EN LA ITV
- * SIN PÉRDIDA DE POTENCIA
- * INSTALACIÓN DESDE 25.000 PTS

Infórmese en AUTO-ELECTRIC

Balmes, 22 (davant autoservei LIDL) · Tel. 93 580 55 68 - 08291 RIPOLLET

En el darrer any, s'han millorat les instal·lacions del Poliesportiu

Algunes de les instal·lacions esportives del Patronat Municipal d'Esports es troben actualment en un procés de remodelació. Aquest és el cas del camp de futbol del CF Ripollet que, a finals del mes d'agost, coincidint amb la Festa Major, veurà la seva tribuna coberta.

Mentre duren les obres, l'accés a la graderia es fa provisionalment per la part interior de l'estadi, ja que l'escala per la qual s'accedeix habitualment a la tribuna s'ha retirat per faci-

litar els treballs de remodelació. Els treballs de cobriment de la tribuna es troben en procés de cimentació, malgrat els problemes inicials deguts al fet que el camp de futbol és al costat del riu. Això ha implicat problemes de pas d'aigua.

D'altra banda, també per l'accés interior s'arriba a les noves oficines del Ripollet: la part alta del camp s'ha condicionat per acollir les oficines i a la planta baixa s'ha creat un nou vestuari per als

jugadors i s'ha ampliat el dels àrbitres. Les dutxes i el terra són nous i són iguals que a la resta del poliesportiu. Dins el procés de remodelació del camp també hi ha la millora de la instal·lació elèctrica del camp de futbol.

Milliores al gimnàs

L'antic menjador de la piscina d'estiu, des de fa mesos, ha passat a ser una sala que acull les classes setmanals d'aeròbic. Els caps de setmana, aquest espai no s'utilitza per a practicar esport i els usuaris poden aprofitar-lo com a solàrium.

D'altra banda, la resta del gimnàs ha passat per un procés de millora: s'ha pintat totalment i properament s'hi instal·laran bicicletes cicloestàtiques i màquines de córrer i de muscula-

ció, només està pendent d'instal·lació un nou sistema elèctric.

Una novetat destacada que s'aplicarà al gimnàs és el sistema del control dels usuaris. Els conserges lliuraran a cada usuari una polsera amb un xip que hauran de mostrar davant d'una porta d'accés al gimnàs. El sistema es reforçarà amb càmeres de proximitat, a través de les quals es podrà notar qualsevol irregularitat que succeeixi al gimnàs.

Les entranyes de la piscina

Aquestes novetats en les instal·lacions esportives van ser presentades als mitjans de comunicació en el marc de la Festa de l'Esport que el Pame va celebrar el 9 de juny.

Coincidint amb aquesta Festa, el PAME obre la piscina des-

coberta. Per a aquest any, el Patronat ha tallat la gespa i ha col·locat una tela verda damunt la tanca contínua al riu, per evitar molèsties als usuaris.

El gerent del PAME ha avançat que, una vegada es construeixi la pista d'atletisme, es crearà un dipòsit per regar aquesta instal·lació amb l'aigua de la pluja i la de la piscina descoberta.

I per millorar la qualitat d'aigua i el funcionament de la piscina, el PAME ha canviat els anteriors filtres de les piscines del Poliesportiu -coberta i descoberta- per un nou sistema de filtres autònoms que permet que, quan un s'espantia, la resta continuïn treballant. A més, quan un filtre té més pressió del compte, es torna a calibrar automàticament.

MILERS DE PERSONES A LA FESTA DE L'ESPORT.

Milers de persones es van donar cita el passat 8 de juny a la Festa de l'esport, organitzada pel Patronat Municipal d'Esports (PAME).

La cloenda de l'esport extraescolar va comptar amb la presència al poliesportiu de la majoria dels joves esportistes locals, que van participar activament en les activitats lúdiques i esportives que va organitzar el PAME. La festa de l'esport va homenatjar un any més els millors esportistes locals, on destaquen els 20 reconeixements del RUA, els 19 del Tennis Taula i els 10 del Club de Lluita.



Dues imatges de la Festa de l'Esport

Inversions executades en els exercicis 2000-2001

Inversions 2000	PTA	Inversions 2001	PTA
Dutxes dels vestidors femenins	1.689.411	Adquisició camió	1.978.960
Lucernaris de la piscina coberta	1.120.015	Materials cursets gimnàstica	458.983
Porta accés a piscina descoberta	193.656	Material cursets natació	430.066
Aire condicionat sala annexa	1.197.359	Equip. informàtics i de comunicació	1.200.148
Tapissat frontal Pavelló F. Barneda	224.402	Llums d'emergència	262.438
Sostre Pavelló F. Barneda	1.004.980	Estris	92.684
Voladís Pavelló	808.140		
Filtres piscines desc. i gran coberta	2.885.123		
Pintura terrats Poliesportiu	385.700	Adequació gimnàs Poliesportiu	4.500.000
Computadors aigua piscines	384.343	Filtres piscina descoberta gran	6.893.907
Pintura sostre piscina coberta	2.105.400	Dutxes vestidors masculins	2.275.000
Tatami gimnàs lluita Pavelló	467.690	Fotocopiadora	1.200.000
Caldera camp de futbol Industrial	130.187	Mobiliari i material informàtic	206.657

Font: Patronat Municipal d'Esports

Joies per encàrrec · Fabricació pròpia · Dissenys exclusius

Rambla de Sant Esteve, 10
Tel. 93 692 40 99 / Fax 93 591 01 37
RIPOLLET

Riera
JOIER

30È ANIVERSARI 1971-2001

ALU DECOR SYSTEMS

Cerçaments de portes, finestres i vitrines de Aluinox, Sistema Europeu i Perimetral, Tancats de Aluinox, Tancats, Mosqueteres, Membranes de Sella

FABRICACIÓ PRÒPIA
Rbla. Sant Andreu, 8
Tel./Fax 93 580 85 59
RIPOLLET

La UAB proposa com millorar *El Butlletí*

Un estudi de la Universitat Autònoma de Barcelona sobre *El Butlletí* de Ripollet apunta algunes millores per a la revista d'informació municipal que edita l'Ajuntament. Entre les propostes destaca una millor definició dels protagonistes de les informacions, per tal de concretar responsabilitats en les decisions, i la incorporació de l'opinió de tots els grups municipals en la redacció de les informacions més destacades.

La catedràtica del Departament de Periodisme de la Universitat Autònoma de Barcelona (UAB) Amparo Moreno ha estat qui ha dirigit l'estudi del *Butlletí* Municipal encarregat per l'Ajuntament a la universitat. L'anàlisi l'ha realitzat la periodista Marta Corcoy.

L'estudi s'ha presentat al Consell d'Administració de Ripollet Comunicació en el mes de juliol i tindrà temps fins al setembre per analitzar-lo i veure com poden aplicar-se les recomanacions de la universitat. L'alcalde, Juan Parralejo, ha anunciat que el seu objectiu és que, arran de l'aplicació de les millores proposades a l'estudi, *El Butlletí* sigui un model a seguir per aquests tipus de publicacions.

Anàlisi de tres aspectes

L'estudi de la UAB analitza *El Butlletí* en tres anys diferen-

ciats -febrer, maig i novembre de 1999 i 2000 i febrer de 2001. El treball mesura i dona compte de l'espai d'informació que apareix i del que ocupen la publicitat i les dades administratives.

El percentatge dedicat a la superfície informativa, on s'inclou l'opinió i la pàgina de serveis, es troba entre el 60% i el 40%. El document indica que el canvi de format que el *Butlletí* va realitzar l'any passat no ha implicat un augment proporcional de l'espai dedicat a informació.

Protagonistes de les accions

Un dels objectius de l'anàlisi és conèixer qui apareix a *El Butlletí*. Els autors han arribat a la conclusió que els ciutadans hi apareixen reiteradament, però com a actors passius. Indiquen que «l'alcalde i els diferents regidors i regidores tenen poc protagonisme directe en el conjunt de les informacions. Es dona més relleu a l'Ajuntament com a administració que fa les activitats, sense matisar massa el tema del Ple Municipal».

En aquest sentit, l'anàlisi també destaca que la figura de l'alcalde i dels regidors hauria d'aparèixer amb més freqüència, com a responsables de les decisions. Per contra, l'estudi considera que predomina la informació de qüestions ja deci-

dides i que les accions de futur corresponen majoritàriament a programació de cursos, dades de preinscripcions escolars o grans celebracions.

Contrast de les informacions

L'anàlisi afirma que les notícies de *El Butlletí* no estan contrastades i, per tant, sempre reflecteixen només l'opinió del grup municipal que governa. L'opinió dels grups de l'oposició s'ha de començar a incorporar als grans temes que afecten el municipi. En aquest sentit, l'estudi diu que el contingut del desenvolupament del ple és insuficient i que hauria de comptar amb el debat polític que dona de si la sessió plenària, amb l'aportació de totes les formacions polítiques presents al consistori.

Opinió constructiva

L'escrit de l'alcalde és important que hi sigui, segons l'estudi, sempre que no representi necessàriament l'editorial de la publicació sinó que opini sobre un tema o una gestió important per al municipi. Pel que fa als escrits corresponents als grups polítics de l'oposició, l'estudi diu que no sempre fan referència a temes que poden ser d'interès per al municipi en aquell moment, sinó que en moltes ocasions tracten continguts de caire polític que no sempre són d'interès per a la ciutadana.



Membres del Consell d'Administració abans de l'inici d'una sessió. D'esquerra a dreta: Toni Miralles i Anna González, tècnics municipals; Javier Roldán, Pilar Castillejos, Rosa M. Martín i Ferran Tornel, regidors; i Marta Corcoy i Amparo Moreno, responsables de l'estudi sobre *El Butlletí*.

L'àmbit de les informacions

L'anàlisi de les seccions conclou que a *El Butlletí* primen les informacions relatives a urbanisme i obres públiques.

Les responsables de l'estudi conceben *El Butlletí* com un servei a la població i per això recomanen que totes les activitats que es realitzen al municipi quedin recollides en una agenda d'activitats amb els actes agrupats i fàcil de llegir.

Una altra millora que es proposa és difondre la història de Ripollet, la seva cultura i les tradicions, mitjançant seccions que recordin els antecedents del municipi. I com a mitjà que pertany a l'administració pública, l'estudi diu que *El Butlletí* hauria de rendir comptes periòdics de com s'ha gestionat el pressupost municipal.

D'altra banda, a nivell publicitari, les dades de l'estudi mostren que el protagonisme de la publicitat és superior al 25%

en cada número, però que cal tenir en compte que *El Butlletí* es pot considerar un servei a la població, ja que els tipus d'anunciants són, majoritàriament, petits comerciants i empreses del sector de serveis del municipi.

Creació d'un consell editorial

La directora de l'estudi, Amparo Moreno, ha destacat com a positiu el fet que Ripollet compti amb un Consell d'Administració on participen tots els grups municipals, com és el de Ripollet Comunicació, ja que en altres municipis la comunicació depèn directament d'alcaldia. I, en el cas concret d'*El Butlletí*, d'un Consell de Redacció format per tècnics. Però, a més, Moreno creu que és necessari avançar encara més i formar un Consell Editorial que garanteixi una informació transparent i de qualitat mitjançant la definició de línies de funcionament.

**M^a JESÚS
ARMIJO SOLÍS
ABOGADO**

HORAS CONCERTADAS:
De lunes a viernes
de 9 a 13 h y de 16 a 20 h

Tel./fax: 93 586 41 95
Tel. móvil: 626 84 87 22

C/ Isabel La Católica, 42
RIPOLLET

BELLEZA Y SALUD

Funes

**PREPARA TU PIEL
PARA EL VERANO**

Acupuntura
Tratamientos faciales y corporales
Masajes · Depilaciones
Piercing · Tatuajes · Uñas de porcelana ·
Bonos novias/os

Personal titulado
Horas concertadas

C/ Pau Casals, 4
Tel. 93 586 40 23 · Ripollet

DISEÑOS

Rambla de Sant Andreu 9, local B Ripollet

Solarium

Depilación
Limpieza cutis

Tratamientos
específicos y
ultralifting
Cosmetología

Rbla Sant Andreu, 9, local A
Tf. 93 691 92 73 - 93 580 70 79

PREESTRENA DE EL GRAN SECRET. El llargmetratge *El gran secret*, de la productora vallesana Acció!, es va preestrenar el 21 de juny al cinema Comèdia de Barcelona. La pel·lícula, protagonitzada pels televisius personatges de "10+2" i que va ser finalista als premis Goya, s'estrenarà comercialment a tot l'Estat el proper 17 d'agost. Els responsables de la productora creuen fonamental el llançament el suport rebut de l'empresa Lauren, que ha produït i distribuirà 150 còpies d'aquesta pel·lícula per cinemes de tot l'estat.

Convocat el III Concurs de Teatre Amateur


El Patronat Municipal de Cultura i Joventut (PMCiJ) ha convocat la III edició del Concurs de Teatre Amateur Valentí Velilla que es realitzarà a la primavera del 2002. El concurs, les bases del qual es poden recollir en el Centre Cultural, està dirigit a totes aquelles companyies de teatre de caràcter no professional d'arreu de Catalunya que la majoria dels seus membres tinguin més de 16 anys.

Les inscripcions per al concurs estaran obertes fins el 31 d'octubre. A partir d'aquesta data, un jurat seleccionador, format per persones de Ripollet vinculades al món de les arts escèniques, triarà les set obres finalistes, que seran les que es representaran en el Teatre Audi-

tori entre el 3 de març i el 28 d'abril de 2002.

Els premis es mantenen respecte l'edició 2000 d'aquest certamen: tres premis generals, amb unes dotacions econòmiques de 150.000, 100.000 i 50.000 pessetes, respectivament; i cinc premis específics al millor actor o actriu, al millor muntatge, a la millor direcció i l'atorgat per votació popular a la millor obra. A més a més, el PMCiJ atorgarà un premi de participació de 50.000 pessetes a cada grup seleccionat i es reserva al jurat el dret d'atorgar un accésit local, dotat amb 50.000 pessetes, si ho troba oportú.

El guanyador del concurs es coneixerà el 28 d'abril.



CONSORCI PER A LA NORMALITZACIÓ LINGÜÍSTICA
Oficina de Català de Ripollet

Certificats de català europeus

Ja s'han acabat els cursos de l'Oficina de Català de Ripollet. Aquest any, 120 alumnes s'han matriculat als nostres cursos, dels quals 7 han obtingut el Certificat de Coneixements Orals Bàsics (homologat al nivell A de la Junta Permanent de Català); 9, el Certificat de Coneixements Elementals Orals i Escrits (homologat al nivell B de la Junta Permanent de Català); i 5, el Certificat de Coneixements de Suficiència (homologat al nivell C de la Junta Permanent de Català). A més, 13 alumnes s'han inscrit a les sessions de català bàsic per a immigrants que tenien com a objectiu iniciar aquest col·lectiu a entendre el català i començar-lo a usar en les seves relacions socials.

Al setembre, començaran nous cursos i aquest any amb una novetat important i és que, a partir del gener del 2002, els certificats expedits pel Consorcio per a la Normalització Lingüística, a més de ser oficials, estaran adaptats als certificats europeus d'avaluació de les llengües modernes. Així, doncs, a partir d'ara s'expediran 2 certificats orals (bàsic i elemental) i 3 certificats escrits (intermedi, suficiència i superior). Amb aquesta adaptació, els certificats dels nostres cursos pugen un graó més, ja que, a més de ser oficials, seran internacionals.

Cites a tenir en compte

PER ESCOLTAR

7 de juliol. **PRELIMINAR DEL FESTIVAL NACIONAL DE CANTE DE LEVANTE.** A les 22 hores, al Teatre Auditori.

PER MIRAR

Del 12 al 14 de juliol. **III FESTIVAL DE CURTMETRATGES.** Pati del Centre Cultural i Teatre Auditori.

8 de juliol. **MOSTRA DE DANSES FOLKLÒRIQUES.** A les 19 hores, al Teatre Auditori.

PER LLEGIR

Tot el mes de juliol. **BIBLIOPISCINA.** Un servei que us permetrà llegir a la fresca. Els més petits podran dibuixar i participar en concursos setmanals amb premis de llibres. Cada dia, de 16 a 19 hores, al Poliesportiu.

PER REMULLAR-SE

8 de juliol. **MULLA'T PER L'ESCLEROSI MÚLTIPLE.** De 10.30 a 19.30 hores, a la piscina coberta.

20 de juliol. **FESTA DE L'ESCUMA.** Cloenda del Casal d'Estiu de GRES-CA. A les 12 hores, al parc d'en Masot.

Juliol i agost. **PISCINA MUNICIPAL.** De 10.30 a 19.30 hores, a la piscina descoberta.

PER CELEBRAR

14 de juliol. **FESTA DEL 18 ANIVERSARI.** A les 11 de la nit, a la discoteca Yuboky. Cal recollir les entrades en el Casal de Joves. Organitza: Regidoria de Participació Ciutadana.

Carrer a carrer

El carrer dels Afores

El carrer dels Afores forma part del nucli més antic de Ripollet. S'inicia a la plaça d'en Clos i s'ha anat perllongant amb els anys. Inicialment, i d'aquí el seu nom, el carrer dels Afores marcava un dels límits del terme municipal. Actualment, es troba al bell mig del poble i marca una continuïtat entre les noves construccions d'habitatges del Pla Torrent i el nucli antic de la vila. El carrer dels Afores és un bon exemple dels canvis urbanístics



Miquel Alba

que s'han succeït a Ripollet.

El carrer de Rizal

José Rizal va néixer a Calamba (Filipines) l'any 1861 i va morir afusellat a Manila el 1896, en els anys en què aquestes illes del Pacífic eren colònia espanyola.

Va defensar la llibertat de

les Filipines i va haver de fugir del seu país perquè els colons espanyols el perseguïen.

L'any 1891 va fundar la Lliga Filipina, una organització pacífica que demanava la independència del país i va tornar a

Filipines. Els espanyols el van acusar de violent i un tribunal militar el va condemnar a mort.

José Rizal era reconegut també com un gran escriptor.

Comerços destacats del carrer de Rizal

Pamolux
ALU&COBA, S.L.
CARPINTERIA DE ALUMINIO REFORMAS EN GENERAL
Rizal, 1 (esquina Monturiol) Ripollet - Tel. 93 580 72 22
Av. Mare de Déu de Montserrat, 214 Tel. 93 347 88 66 Barcelona

Comerços destacats del carrer dels Afores

CA L'ELVIRA
Menjars preparats · Pollastres a l'ast amb llenya
A Ca l'Elvira cuinem per a vtè
- Cuina casolana
- Conilles
- Garrineta
- Espatilles de be
- Cuixes de be
Obert de dimarts a diumenge i dilluns festius
C/ Afores, 22 - Tel. 93 592 08 91 - Ripollet

GIMNAS FADÓ
Horaris, activitats i preus 2001/02
De dilluns a divendres, de 9 a 23 h ininterrompudament
Dissabtes de 10 a 14
Carrer dels Afores, 14 - Tel. 93 692 18 36

BAR RESTAURANTE LA TABERNA DE ÀNGEL
ESPECIALIDAD EN CARNES A LA BRASA Y TORRADAS
MENÚ DIARIO - MENÚ ESPECIAL FIN DE SEMANA - BOCADILLOS CALIENTES
C/ Afores, 64 - Tlf. 93 692 26 77

Carol
Panadería, Pastelería, Degustación
Gran variedad en panes · Bollería · Pasta de hojaldre · Pastes personalizados · Bocadillos · Refrescos · Cafés · Horchata · Canapés · Pastes · Pan caliente
C/ Afores, 15 (esquina Figarola) - Tel. 93 691 42 51
Domingo abierto de 8 a 15 horas

Carnisseria i xarcuteria
DELS VINATERS
Elaboración propia en hamburguesas, albóndigas, carnes empanadas, pollos y muslos rellenos, etc.
También disponemos de autoservicio
C/ Afores, 60 - Tlf. 93 691 11 65

Per anunciar-vos en aquesta secció, truqueu al 93 580 38 00



Raimundo Amador,
Mont Plans i la
companyia de teatre
Kràmpack, principals
figures d'una Festa Major
amb una quarentena
d'activitats



Raimundo Amador
25 d'agost
24 h

Festa Major

Dies 24, 25, 26 i 27 d'agost
Ripollet 2001



Excuses!, amb Kràmpack
27 d'agost. 23 h



**Pregó de Festa
Major amb
Mont Plans**

El cartell és obra de
Lluïssa Rovira,
de Cardedeu, que
va guanyar el
**III Concurs de
Cartells de Festa
Major**, organitzat
pel Patronat
Municipal de Cultura
i Joventut

Miquel Alba



27 d'agost los galindos 20 h