

Juan Parralejo, elegido nuevo alcalde de Ripollet



Izquierda, Juan Parralejo. Derecha, momento de la votación para elegir al nuevo alcalde

El socialista Juan Parralejo fue elegido alcalde de Ripollet en el pleno extraordinario celebrado el 7 de marzo. Además del PSC, los grupos del COP-ERC y del PP también presentaron candidato a la alcaldía

Juan Parralejo fue proclamado alcalde con la mayoría de votos, correspondientes a los 12 concejales socialistas, y los votos en blanco de CiU y EUiA. El COP-ERC y el PP votaron a sus respectivos candidatos, Nicolás Castellano y Pere Calviño.

El reto es conseguir un Ripollet moderno y equilibrado

Juan Parralejo, en su primera intervención como alcalde, se comprometió a aportar ilusión y dedicación para conseguir los objetivos y para no defraudar la confianza de los vecinos que esperan que Ripollet siga avanzando. El objetivo del nuevo alcalde es trabajar para conseguir fortalecer Ripollet como un municipio equilibrado y moderno, que posibilite a su ciudadanía trabajar y vivir con buenos servicios, espacios y equipamientos, que permitan una mayor participación de la sociedad civil.

El alcalde también se comprometió a continuar trabajando contra la discriminación y la exclusión social y para conseguir la igualdad de oportunidades entre todas las personas, haciendo incidencia en los servicios personales (cultura, deportes, educación y servicios sociales). Además, Parralejo

mencionó algunos retos como: agilizar la construcción de las conexiones de Ripollet con la B-30 y la N-152; trabajar para conseguir la construcción de la nueva escuela en Can Mas, y nuevas zonas verdes y espacios para levantar industrias; recuperar el río Ripoll; solucionar el impacto de la A-18; rehabilitar la plaza Pere Quart y la Rambla Sant Jordi y potenciar el comercio local.

La oposición pide diálogo, modernización y consenso

El grupo municipal del COP-ERC pidió al nuevo alcalde que promueva el diálogo entre las fuerzas políticas, favoreciendo la transparencia y el consenso. El COP quiere que nuestro municipio sea una ciudad sostenible y por eso apuntó la necesidad de contar con un plan estratégico. CiU, en el pleno, dio un voto de confianza al nuevo alcalde, pidiéndole que sea más dialogante y que sea capaz de hacer de Ripollet un municipio moderno. CiU mostró su voluntad de colaborar con el alcalde, pero sin dejar de ser críticos. El PP considera que Juan Parralejo será continuista con la política iniciada por Carles Ferré, pero también cree que el nuevo alcalde dará un cambio generacional. EUiA pidió a Parralejo que cuente con la oposición en el momento de tomar las grandes decisiones y también le ofreció su colaboración para afrontar los nuevos retos que el alcalde se ha fijado para el futuro del municipio.

pàg. 3

Oferta d'ensenyament secundari

El Departament de Serveis Socials i Educació ha editat amb la col·laboració dels IES, PMO i CFA una guia sobre l'oferta pública d'educació secundària i postobligatòria. Aquest manual informa sobre les diferents opcions de l'educació reglada que es poden cursar als instituts de Ripollet, i pel que fa a l'educació no reglada al Patronat d'Ocupació, al Centre de Formació d'Adults i en el Programa de Garantia Social.

Pel que fa al procés de matriculació per als alumnes d'educació infantil, de primària i d'ESO tindrà lloc entre el 2 i el 8 de maig, i s'ha de formalitzar als centres corresponents. Per als alumnes de batxillerat i de cicles formatius, el termini de preinscripció va del 28 de maig a l'1 de juny i les matriculacions s'han de realitzar del 28 de juny al 4 de juliol. En el cas del batxillerat, només cal preinscriure's si es tria la modalitat d'artístic o si es canvia de centre. Tots els instituts públics ofereixen els cursos de batxillerat, mentre que els alumnes que vulguin cursar els cicles formatius hauran de fer la preinscripció i la matriculació a l'IES Palau Ausit.

Programa de Garantia Social

Els 16 joves participants al Programa de Garantia Social «Auxiliar de comerç, oficina i atenció al públic» van iniciar el 12 de març el període de pràctiques a l'Ajuntament i a diferents empreses del municipi.

pàg. 10

La construcció de l'ecoparc a Montcada i Reixac

Aquesta nova instal·lació permetrà tancar la incineradora de La Ferreria

pàg. 7

TELÈFONS

URGÈNCIES

Ambulatori CAPI	93 594 64 20
Ambulatori CAPI II	93 594 21 11
Urgències CAPI II	93 594 22 16
Bombers (central)	93 582 03 00
Bombers (urgències)	97 582 00 85
Comissaria de Policia	93 691 12 55
Policia Local	93 580 90 90
Gas (avaries)	900 75 07 50
Llum (avaries)	900 74 74 74
Ambulàncies del Vallès	93 712 03 03 902 23 20 22

SERVEIS

Aigua (oficines)	93 586 45 12
Ajuntament	93 580 99 77
Autobusos Font	93 580 18 18
Autobusos Sarbus	93 580 67 00
Biblioteca	93 586 42 30
Casal d'Avis	93 580 49 95
Casal de Joves	93 586 46 52
Centre Cultural	93 692 85 02
Correus-Telègrafs	93 691 62 02
Ensenyament	93 580 67 42
Funerària	93 580 97 10
Gas (oficines)	93 710 04 58
Jutjat de Pau	93 691 83 04
Llum (oficines)	93 692 78 11
Mercat Municipal	93 692 69 58
Neteja viària	900 502 273
Notari	93 580 15 41
Oficina de Català	93 586 45 73
OMIC	93 580 99 77
OTG (antic INEM)	93 580 66 25
Parròquia de Sant Esteve	93 692 15 85
Patr. de Cultura i Jovent.	93 692 85 02
Patronat d'Ocupació	93 580 76 42
Patronat d'Esports	93 692 97 52
Recaptació	93 691 62 52
Revista de Ripollet	93 691 21 12
Ripollet Ràdio. Redacció	93 594 20 48
Ripollet Ràdio. Directe	93 594 21 64
Ripollet Ràpid	93 692 87 02
Serveis Socials	93 580 67 42
Taxis	93 580 27 27
Taxis	93 692 58 23
Teatre Auditori	93 580 91 92

El passat dia 7 de març va començar a Ripollet una nova etapa, que em sento orgullós d'encapçalar com a nou alcalde. Assumixo aquest càrrec amb tota la il·lusió i la dedicació que calgui per tal de no defraudar la confiança dels ripolletencs i les ripolletenques que esperen que el poble continuï avançant, encarant els seus reptes de futur amb garanties.

Vull que sapiguen que compto amb tots vosaltres per assolir aquests reptes, tant els més immediats com els de llarg termini. I per aconseguir els objectius que ens hem marcat vull obrir aquesta alcaldia per tal de mantenir un contacte directe amb tothom per poder conèixer de primera mà les vostres inquietuds.

Des d'aquesta nova responsabilitat, el meu desig és mantenir i incrementar totes les vies de relació i col·laboració que estiguin al meu abast i que contribueixin a buscar solucions a les vostres necessitats, que també són les nostres. Considereu-me, per tant, a la vostra disposició.

Juan Parralejo
Alcalde de Ripollet

Connecta amb l'alcalde: jparralejo@ripollet.org

FARMÀCIES

ABRIL	16 Costa
1 Selva	17 Selva
2 Bertrán	18 Bertrán
3 Boquet	19 Boquet
4 Ferrer	20 Ferrer
5 Jordi	21 Jordi
6 Rincón	22 Rincón
7 Merinero	23 Merinero
8 Costa	24 Costa
9 Selva	25 Selva
10 Bertrán	26 Bertrán
11 Boquet	27 Boquet
12 Ferrer	28 Ferrer
13 Jordi	29 Jordi
14 Rincón	30 Rincón
15 Merinero	

Costa. C/ Verge del Pilar, 10. Tel. 93 580 03 45.
Selva. C/ Calvari, 3. Telèfon 93 580 95 23.
Bertrán. C/ Monturiol, 74. Tel. 93 586 54 26.
Boquet. C/ Lluna, 6. Telèfon 93 692 25 90.
Ferrer. Rbla de St Jordi, 127. Telèfon 93 692 22 70.
Jordi. C/ Pau Casals, 66. Telèfon 93 692 23 36.
Rincón. C/ Magallanes, 4. Telèfon 93 692 00 86.
Merinero. Ctra. Barcelona, 130. Tel. 93 692 00 21.

Butlletí

Edita: Organisme Especial Ripollet
Comunicació 93 580 99 77

Número 60 - Març 2001

Coordinadora: Anna González

Consell de Redacció: Antoni Abad, Manuel Cajaraville, Jordi Fortuny, Vicens Gibert, Teresa Gorina, José Antonio Hidalgo, Montserrat Mas, Emiliano Mora, Vicenç Pacheco i Eulàlia Saló.

Secretària de Redacció: Mònica Herrera
Producció i Publicitat: Ema Publicacions i Publicitat 93 580 38 00

Fotografies: M. Alba, EMA Publicacions, J. Serrano i Escursell Germans

Correcció: Oficina de Català 93 586 45 73

Impressió: Todograp 93 691 20 11

Dipòsit legal: B-10.759/1983

RIPOLLET-CERDANYOLA

¡SU MEJOR INVERSIÓN!

SEA PROPIETARIO

AL PRECIO DE UN ALQUILER

EN VENTA 3ª FASE

Desde **21.800.000 ptas**
Parking + Trastero Incluido

Residencial «Padró III»

PADRÓ RIPOLLET S.L.
PROMOCIONS INMOBILIARIAS

- Preciosas vistas
- Magníficos acabados
- Áticos con terraza
- Plantas bajas con terrazas y jardín
- Parket y aire acondicionado
- Edificio dotado con placas de energía solar
- Jardín y piscina
- Locales comerciales

RIVER INMOBILIARIA & SERVICE
www.riverinmobiliaria.com

VENTAS →

RIVER
Av. Catalunya, 22
Cerdanyola

RIVER
Plaza Octavia, 4
Sant Cugat

Tel. 93 580 99 09 **Tel. 93 589 54 54**

Vestuario profesional

Diseños exclusivos
Tallas especiales
Fabricación propia

C/ Cervantes, 6,
local - Ripollet
Tel. 93 580 53 59
Fax 93 580 28 90

BELLEZA Y SALUD

Funes

Acupuntura
Tratamientos faciales y corporales
Masajes · Depilaciones
Piercing · Tatuajes · Uñas de porcelana · Bonos novias/os

Personal titulado
Horas concertadas

C/ Pau Casals, 4
Tel. 93 586 40 23 · Ripollet

GORINA

Ja tenim preparada la col·lecció 2001 de detalls per a les vostres celebracions, bateigs, comunions, casaments i aniversaris

SECCIÓ D'OPORTUNITATS

DIVERTY SEX

Articles per al vostre acomiadament de solter/a

Rbla de Sant Jordi, 12
Ripollet
Nou telèfon 93 591 00 62

Juan Parralejo: «el diàleg sobre temes importants s'ha de fer amb esperit positiu»



Juan Parralejo és l'alcalde de Ripollet des del passat 7 de març. En el ple extraordinari de nomenament, el nou alcalde va explicar quins són els reptes i projectes de futur i com establirà comunicació amb les forces de l'oposició i amb els ciutadans en general. A més, l'entrada de Juan Parralejo a l'alcaldia de Ripollet ha suposat canvis en el cartipàs municipal. Les regidories que ostentava l'actual alcalde, urbanisme i personal, passen als regidors Antonio Mateo i Rosa M^a Martín, respectivament.

Sr. Parralejo, com se sent després de l'acte de nomenament com a alcalde, en un ple que va comptar amb una gran afluència de personalitats polítiques i de veïns?

Em trobo molt bé, tranquil, pensava que estaria més nerviós. Estic molt il·lusionat i amb moltes ganes de fer coses, i, sobretot, és un gran honor per

a mi representar el meu poble. Començo a sentir el que realment suposa ser alcalde i la veritat és que veig la gran responsabilitat que tinc d'ara endavant. Però això fa que m'animi a treballar i, a més, compto amb el suport de moltíssima gent, alguns fins i tot ho demostren aturant-me al carrer.

L'anterior alcalde, Carles

Ferré, ha manifestat que durant tots aquests anys d'alcaldia ha hagut de sacrificar moltes estones que podia haver estat amb la seva família. A casa seva què en pensen del seu nomenament?

Aquests darrers anys a casa meua ja han hagut de "patir" les conseqüències d'aquesta feina, que és dedicar-se a la política. La meua escala de valors no ha canviat i espero que no canviï mai. Ara, durant tres-cents seixanta-cinc dies a l'any, i vint-i-quatre hores diàries, tinc l'obligació de dirigir aquest municipi, però també sóc conscient que tinc una família, tinc filles que necessiten el seu pare. He

d'intentar trobar moments per dedicar-los a la meua família, perquè ho necessiten i jo també ho necessito.

Al seu primer discurs com a alcalde de Ripollet van sorgir molts reptes, un d'ells és parlar directament amb la gent. Com seran els primers contactes amb els ciutadans de Ripollet?

El que vaig dir en el meu discurs, i és el repte que tinc, és que em vull posar en contacte directament amb la majoria de gent que té una activitat en aquest municipi, a través de les entitats culturals, esportives, associacions de veïns, també amb els mestres o amb

tot el personal de l'Ajuntament. Vull ser un alcalde accessible, perquè els ciutadans em puguin trobar fàcilment i, així, m'expliquin les seves inquietuds i dubtes. El contacte directe farà que m'enriqueixi i pugui aprendre molt.

L'anterior alcalde, Carles Ferré, li ha donat algun consell?

Jo he treballat molts anys molt a prop de l'anterior alcalde, de Carles Ferré. No ha estat necessari que ell em digués res. He viscut la política molt a prop seu i he après moltes coses d'ell, com estimar el meu poble, la seva dedicació plena... He après de la seva gran experièn-

LA FOTOGRAFIA DIGITAL
LLEGA A RIPOLLET

Agfa **DIMAX**



Novedad mundial
en el positivado
de las fotografías
de aficionado

Con la garantía de:

FOT. Serrano
FOTOGRAF

Rbla Sant Jordi, 84
Tlf: 93 591 00 30

ALEXANDRA
J O I E R S

**ESPECIAL
SANT JORDI
I
COMUNIONS**

Rambla Sant Jordi, 62 - Ripollet
Teléfono 93 691 42 65

**M^a JESÚS
ARMIJO SOLÍS**

ABOGADO

HORAS CONCERTADAS:
De lunes a viernes
de 9 a 13 h y de 16 a 20 h

Tel./fax: 93 586 41 95
Tel. móvil: 626 84 87 22

C/ Isabel La Católica, 42
RIPOLLET

ROTULOS ROMO. S.L.

**Luminosos
Neón
Pancartas
Letras y
marcas adhesivas
Rotulación
de vehículos
Escaparates**

Pablo Picasso, 13-17
Teléfono: 93 692 32 79
Fax: 93 591 99 54
Ripollet

cia com tractar els problemes i fer una reflexió serena en moments complicats, intentant que les decisions que s'hagin de prendre siguin les més correctes. Evidentment que cadascú té el seu estil, cadascú és com és, tots tenim les nostres parts bones i les que no ho són tant, però intentaré aplicar tot això que he après, imprimint el meu caràcter i manera de ser, per fer-ho el millor possible.

En el ple de nomenament del nou alcalde, els grups de l'oposició van demanar-li diàleg i consens. Quin paper té l'oposició en aquesta nova etapa?

Penso que pràcticament totes les qüestions que els portaveus de l'oposició van plantejar ja les recollia el meu discurs. L'oposició és important, forma part del sistema democràtic. Als que governem ens interessa que hi hagi oposició i, si és constructiva, evidentment millor. L'oposició, amb el seu control, el que fa és estimular l'equip de govern a fi que les decisions que prengui siguin les més encertades.

Crec que els temes importants que té Ripollet de cara al

«Vull ser un alcalde accessible perquè els ciutadans em trobin fàcilment»

futur no són qüestions de ningú, són importants i afecten el conjunt dels ciutadans. Seria bo que aquestes qüestions es poguessin consensuar, o almenys discutir, entre tots. Jo vaig dir a l'oposició que, amb un esperit positiu, sempre ens trobaran en una taula per dialogar i per treballar qualsevol qüestió o projecte. Tot això forma part de la política i nosaltres el que volem és que l'oposició faci la seva feina en les millors condicions possibles.

El seu nomenament com alcalde ha suposat canvis en el cartipàs municipal. Què destacaria d'aquestes modificacions en les responsabilitats d'alguns regidors?

No hem fet grans canvis, sinó un petit ajust de les responsabilitats municipals. En les darreres eleccions, el grup socialista va fer una important aposta de renovació i tenim molts regidors nous. En aquests moments, els regidors estan molt concentrats en la seva feina i fer grans canvis representaria una pèrdua de temps, i per part del personal de la casa, començar pràcticament de nou. El que hem fet és repartir les responsabilitats que jo portava, urbanisme i personal, en dos regidors: la cartera d'urbanisme, la portarà ara Antonio Mateo, segon tinent d'alcalde, i la de personal serà responsabilitat de la primera tinent d'alcalde, Rosa M^a Martín. La incorporació d'Antonio

Mateo ha suposat haver-lo d'alliberar de les responsabilitats de comerç i indústria, que a partir d'ara són responsabilitat del regidor Ferran Tornel i, a aquest, l'hem alliberat de medi ambient, que és la que ostentarà la nova regidora, Antònia Martínez.

Un dels reptes que vostè va citar en el seu primer discurs com a alcalde va ser la consecució definitiva dels terrenys militars per aconseguir ubicar la nova escola de primària a Can Mas. En quin punt estan aquestes negociacions?

En aquests moments, estancades. Estem acabant un procés molt llarg de discussió, i sabem que en una negociació tan important com aquesta, cadascú es posiciona defensant els seus interessos. Juntament amb Montcada i amb la Generalitat, concretament amb l'Incasol, hem presentat una oferta molt clara al Ministeri de Defensa. Ara són ells els que han d'acceptar o no aquesta oferta. Per nosaltres és molt important el fet que una administració pública com la Generalitat ens pugui ajudar a desbloquejar aquest tema perquè ens suposaria poder disposar de terrenys per a equipaments, no només l'aparcament de camions, sinó per construir la nova escola de primària a Can Mas, en un barri on creiem que es necessita una reestructuració a través d'equipaments públics.



El nou alcalde, Juan Parralejo, després del Ple de nomenament

Antonia Martínez, nova regidora del PSC

El ple extraordinari del passat 7 de març va nomenar Antònia Martínez com a nova regidora de l'Ajuntament, en substitució de Carles Ferré. Antonia Martínez té 37 anys i es filla del també regidor socialista Eduardo Martínez.



Antonia Martínez

Canvis en el cartipàs

Juan Parralejo va presentar, el 8 de març, la distribució de responsabilitats entre els regidors que formen l'equip de govern. Els canvis, respecte a les responsabilitats que ja tenien els regidors són mínims i afecten especialment les àrees de les quals Parralejo era responsable com a regidor. Així, Rosa M. Martín, manté la regidoria de Cultura, però afegeix a les seves tasques la regidoria de Personal. A més, serà la primera tinent d'alcalde.

Per la seva banda, Anto-

nia Martínez, que manté la regidoria de Serveis Municipals, assumeix també l'àrea d'Urbanisme. Finalment, la nova regidora, Antonia Martínez, serà la responsable de l'àrea de Medi Ambient, un departament que depenia de Ferran Tornel. Tornel assumeix directament a partir d'ara la regidoria de Comerç i Indústria, i manté la responsabilitat en l'àrea de Sanitat. Manuel Muñoz serà el quart tinent d'alcalde.

NeoTec
Sistemas y Componentes
Oleohidráulicos
Centrales · Cilindros
Standard y Especiales ·
Componentes
Neumáticos

Sant Lluís, 5 bajos · Ripollet
Tel./fax 93 580 71 90
Móvil 657 85 62 97

Rambla St. Jordi, 33
Tel. 93 580 89 79
Ripollet

TUS FOTOS EN 1 HORA

1

2

3

Participa en nuestro sorteo y gana esta magnífica montaña-bicicleta!

CARPINTERÍA DE ALUMINIO
J. JIMENEZ

Ventanas, persianas, mamparas de baño, mosquiteras, toldos y cerramientos de aluminio. Reparación y mantenimiento

Teléfonos:
93 580 49 62 / 607 23 17 26

DISEÑOS

PRIMAVERA

Rambla de Sant Andreu 9, local B Ripollet

Solarium
Depilación
Limpieza cutis

Gabinete de Estética
Mar De Cara
HORAS A CONVENIR
Tratamientos específicos y ultralifting
Cosmetología

Rbla Sant Andreu, 9, local A
Tf. 93 691 92 73 - 93 580 70 79

El Ayuntamiento busca soluciones para la línea a Sabadell

El Ayuntamiento mantiene reuniones con la Generalitat, administración competente en materia de transporte público, para evitar que la línea Ripollet-Sabadell que realiza Sarbus se quede sólo con una única parada en el municipio al acatarse una sentencia del Tribunal Supremo, que determina la supresión del recorrido que Sarbus realiza por Ripollet, después de aceptar una denuncia interpuesta por la empresa R. Font en el año 1992.

La empresa R. Font alegaba que la entrada de Sarbus en Ripollet les suponía un perjuicio y una bajada del número de usuarios que utilizaban sus autobuses antes de la puesta en marcha de la línea Ripollet-Sabadell.

El Ayuntamiento quiere evitar que los 1.300 usuarios diarios de esta línea se vean perjudicados por la decisión judicial.

La solución definitiva a esta cuestión llegaría con la puesta en marcha de línea Montcada-Ripollet-Sabadell, que ya ha sido solicitada a la Generalitat.

Esta nueva línea además prestaría servicios a los vecinos de Can Tiana.

Nuevas paradas de autobús

El recorrido de ida hacia Barcelona en el Bus Express tendrá su primera parada en el Pont Vell, concretamente delante del CAP II.

Además, se ha creado una nueva parada en el itinerario hacia Barcelona del V-20, que se sitúa en la Avenida María Torras, a la altura del parque Oriol Martorell.

Finalmente, se ha situado una marquesina entre la Avenida María Torras y la Rambla Pinetons que señala la parada donde el autobús ya paraba.

Informació als veïns sobre la recollida selectiva

CALENDARI DE LA CAMPANYA INFORMATIVA

Fins al 5 d'abril	Visites i exposició a tots els col·legis de primària, instituts, Casal d'Avis i escola d'adults per presentar el nou sistema de recollida de matèria orgànica.
Des de finals de març i durant la primera quinzena d'abril	Reunions amb associacions de veïns i agrupacions de comerciants per informar-los dels continguts de la campanya. 14 sessions informatives a 500 veïns, prèviament convocats de forma nominal per lliurar-los les galledes de recollida d'orgànica, bosses, imans i un tríptic explicatiu. Circular als establiments d'hostaleria, d'alimentació i empreses de menjadors escolars perquè separin la matèria orgànica i utilitzin adequadament el contenidor bicompartimentat.

La regidoria de Serveis Municipals i l'empresa Urbaser - encarregada del servei de neteja viària i recollida de residus a Ripollet- han iniciat el procés d'informació als veïns sobre la recollida selectiva d'escombraries. El primer pas ha estat la distribució d'un tríptic i d'un iman de nevera a totes les llars.

Aquest full explica el funcionament dels nous contenidors bicompartimentats que s'han instal·lat arreu de Ripollet.

Cinc colors per reciclar

El tríptic recorda que a la part

taronja del nou bidó s'han de depositar les restes orgàniques d'origen natural i que al compartiment gris s'ha de depositar tot allò que no serà reciclat.

D'altra banda, aquest full informatiu recorda que hi ha altres bidons situats des de fa temps al nostre municipi. Són el contenidor blau, per al paper i el cartró; el verd, per al vidre; i el bidó groc, per als envasos plàstics i els tetrabrics.

Les xerrades informatives completen la campanya

En les properes setmanes es

realitzaran les reunions informatives dirigides a tots els ciutadans de Ripollet, on s'explicarà en què consisteix el sistema de separació de residus.

Les xerrades i el tríptic tenen un objectiu clar: fer entendre a la població de Ripollet que la divisió de les escombraries en orgàniques i inorgàniques té l'objectiu de potenciar el reciclatge i la higiene al carrer i fer de Ripollet un lloc més net i respectuós amb el medi ambient.

En els decurs de les xerrades, els veïns podran recollir les galledes per a la separació dels residus orgànics a la llar. Són les galledes que ja es van lliurar als veïns de Can Mas i de Tiana Pont Vell quan es va iniciar l'experiència pilot en aquestes zones.

A més de les reunions amb veïns, l'Ajuntament està fent una incidència especial en explicar el nou sistema de recollida a les escoles, al CFA Jaume Tuset i al Casal d'Avis.

Miquel Alba



DIA DE L'ARBRE. El passat 16 de març es va celebrar una nova edició del Dia de l'arbre, organitzada per la regidoria de Medi Ambient. 350 alumnes dels centres escolars de Ripollet van participar en aquesta activitat, on es van plantar 450 llavors d'arbres al Parc dels Pinetons i també un garrofer a l'Avinguda Maria Torras, cantonada Rambla dels Pinetons. La festa va comptar amb l'actuació del grup d'animació «Pep López i els sopars de duro».

ripollet net
900 502 273

esquider

Una nueva concepción de peluquería.

Obras de conexión de la Avenida del río Ripoll



Miquel Alba

La empresa FCC ha iniciado las obras de conexión de la avenida del río Ripoll a uno y otro lado de la pasarela de peatones. La intención municipal es abrir esta vía al tráfico, hasta la calle Bilbao, antes de julio. Por lo que respecta a la pasarela, una vez acabada la primera fase de las obras, queda pendiente la segunda, que es la de los acabados (ajardinamiento, baranda, cierre exterior, etc).

La apertura al tráfico de la Avenida del río Ripoll y la próxima construcción de la conexión de la B-30 en la zona de Can Salvatella, en Barberà (carretera de Santiga), mejorará notablemente el tráfico en Ripollet, especialmente en las calles Sant Jaume y Balmes. Esta conexión, que el Ministerio de Fomento ya ha adjudicado en el tramo Papiol-Mollet, permitirá eliminar de las calles de Ripollet el tráfico pesado procedente o con destino a otros municipios y facilitará el acceso de los ciudadanos de Ripollet a esta vía rápida. Tras las negociaciones realizadas por los ayuntamientos de Ripollet y Barberà con la Dirección General de Carreteras, finalmente el Ministerio de Fomento accedió a incluir esta importante conexión, a pesar de que el proyecto inicial no la contemplaba.

El PMO i els sindicats col·laboran en projectes de seguretat laboral

El President- delegat del Patronat Municipal d'Ocupació, Manuel Muñoz, i els representants de les centrals sindicals: Àlex Toledo, de CCOO, i Carles Casanovas, d'UGT, han signat un conveni de col·laboració on els sindicats impartiran classes de seguretat i de relacions laborals en els projectes atorgats al PMO.

El Patronat Municipal d'Ocupació i els sindicats CCOO i UGT comparteixen la idea que les polítiques de formació i les polítiques actives d'ocupació en general constitueixen un eix fonamental per a la promoció personal i social de les persones que es troben a l'atur, millorant la seva capacitat d'inserció social i laboral i desenvolupant efectivament el principi d'igualtat d'oportunitat al mercat laboral.

A través de la cooperació públicoprivada es pot incidir per tal d'afavorir l'ocupació en la millora i modernització de les condicions de treball i de segu-



Els signants del conveni, en el Patronat d'Ocupació

retat i salut en el treball.

Cursos de formació per a treballadors en actiu

D'altra banda, el Patronat acaba de presentar, al Departament de Treball de la Generalitat de Catalunya, quatre cursos de formació ocupacional adreçats a treballadors en actiu. Els cursos sol·licitats són:

- Seguretat laboral en treballs de tècniques verticals: amb una durada de 100 hores i adre-

çat a persones de l'àmbit de la construcció.

- Seguretat laboral en treballs d'alçada: també amb una durada de 100 hores, pretén formar a totes aquelles persones del sector de la construcció o afins que treballen en emplaçaments perillosos per tal d'evitar els accidents laborals.

- Tall i soldadura: amb una durada de 80 hores.

- Power-Point Presentacions: amb una durada de 40 hores.

FINCAS COUR LE RESPONDE

Pregunta

Soy miembro de una comunidad a la que se nos ha planteado un problema, del que espero nos puedan dar una solución: Hemos tenido humedades en dos pisos del inmueble por ello hicimos una reunión y se aprobó un presupuesto de reparación con cargo de la comunidad, ahora nos encontramos con que el Presidente ha encargado tales reparaciones a otra empresa (al parecer de un familiar) con un presupuesto mucho más caro, el problema es que el trabajo ya está realizado y liquidado con el fondo comunitario ¿Qué podemos hacer al respecto?. (J.L.A) Ripollet

Respuesta

Nos encontramos ante un caso claro de abuso de las facultades de representación por parte del presidente de la comunidad, ya que no se ha respetado en todos sus extremos el acuerdo de Junta al que Vd hace mención.

Está claro que para el buen funcionamiento de una comunidad de propietarios se deben cumplir unas formalidades, principalmente porque así lo exige la ley, e indudablemente porque de otra forma no sería posible una convivencia ordenada, en la que inevitablemente se han de producir discrepancias. En este caso nos encontramos ante un acuerdo de Junta (que no se impugnó) en el cual se aprobó un presupuesto para la reparación de humedades, de lo cual se deduce que las obras de reparación y los gastos eran beneficiosos para la comunidad; Sin embargo el encargo posterior más costoso y que no respeta el anterior acuerdo es el que se ha llevado a cabo.

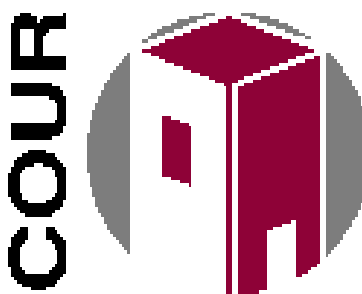
Teniendo claro lo antes expuesto podemos afirmar que la comunidad podrá solicitar el reintegro de las cantidades que hayan estado pagadas indebidamente por la misma a beneficio de un comunero y en perjuicio de la comunidad (art 393 y siguientes del Código Civil), es más uno solo de los vecinos podrá realizar esta acción en beneficio de los demás.

Pueden hacernos llegar sus consultas acerca de cualquier problema relacionado con su comunidad a nuestro fax 935804996 o e-mail: ventas @ fincascour.com, haciendo constar su nombre y teléfono.

Solicítenos información para administrar su comunidad. Le ofrecemos nuestros servicios y presupuesto sin compromiso. Se sorprenderá de no haber pensado antes...



fincas



CONSTRUCTORA / IMMOBILIARIA

Rambla St. Esteve, 26
08291 Ripollet
Tel. 93 586 44 01



Empresa afiliada
Associació de
Promotors i
Constructors de
Barcelona

TEL. 93 586 44 01

Per la demanda dels nostres clients, necessitem pisos a Ripollet/Cerdanyola. Realitzem tasacions gratuïtes sense compromís. Som agents de la propietat immobiliària

INFORMACIÓ A LES ASSOCIACIONS DE VEÏNS SOBRE EL CAP I.

Responsables de l'Institut Català de la Salut, del CAP I i de l'Ajuntament realitzen des del passat 27 de març reunions setmanals amb les associacions de veïns. L'objectiu d'aquestes trobades, que se celebraran cada dimarts, és informar correctament els ciutadans del que suposa la implantació de l'Àrea Bàsica de Salut a Ripollet, fent incidència en el tema del canvi de metge i explicant els motius de les cues que es formen actualment al servei d'admissions del CAP I. Els responsables sanitaris ja van fer una primera reunió amb membres del Casal d'Avis, que tenien una especial preocupació pel tema del canvi de metge.



CATHERINA



Visualitzarà tus vivencias, sin hacer ninguna pregunta.

Dará solución a los problemas que te agobian, como...

Amor, Noviazgo, Matrimonio, Asuntos legales y Decisiones en los Negocios. Te contará cuando y con quién te casarás.

Nunca falla reuniendo a separados, ayuda para rápidos y felices matrimonios. Aleja a los enemigos y todas las malas suertes.

¡¡ CONOCE TUS DÍAS Y NÚMEROS DE LA SUERTE !!

No te acobardes si otros no te pudieron ayudar.

CATHERINA solucionará los problemas, que los demás rechazan.

Una visita te convencerá de que los poderes de esta vidente espiritualista son superiores, son un don que muy pocos poseen.

CONSULTAS PRIVADAS A DIARIO

MÁXIMA CONFIDENCIALIDAD. TODOS SOIS BIENVENIDOS

TODOS LOS DÍAS INCLUSO DOMINGOS, DE 9:00AM A 10:00PM

93 591 09 90

L'Ecoparc 2, un centre de tractament de residus municipals

L'Entitat Metropolitana de Serveis Hidràulics i Tractament de Residus (EMSHTR), amb l'acord de totes les forces polítiques amb representació a l'Ajuntament de Montcada i Reixac, ha designat aquest municipi com a seu del segon ecoparc (Ecoparc 2) previst al Programa Metropolità de Gestió de Residus Urbans.

Els terrenys escollits per l'EMSHTR ocupen 20 hectàrees de la zona de Can Cabanyes, al nord-est del terme municipal de Montcada, limítrof amb una àrea industrial de Barberà. L'emplaçament escollit es troba a pocs metres de la B-30. D'aquesta manera el trànsit de camions que generarà l'Ecoparc no afectarà cap zona habitada ni de Montcada, ni de Ripollet, ni dels altres municipis veïns.

La posta en marxa de l'Ecoparc 2 comportarà el tancament definitiu d'una instal·lació tan



La Via de Montcada

polèmica i qüestionada com la incineradora de la Ferreria. Les tecnologies proposades a l'ecoparc donen actualment garanties suficients de seguretat i de correcció de l'impacte ambiental, aconseguint que no siguin perilloses ni molestes per als veïns.

Tècnics de l'EMSHTR es reuniran el 2 d'abril amb tots

els grups municipals de l'Ajuntament de Ripollet a fi que puguin conèixer de primera ma els principis i funcionament de l'ecoparc. Tres dies més tard, tindrà lloc una sessió de les mateixes característiques, però aquest cop els convocats són totes les associacions de veïns. Per últim, a finals de mes està pre-

Capacitat de tractament	
315.000 tones/any	
Instal·lacions	
Recepció, pretractament, compostatge, metanització, tractament i expedició de rebuig, transferència i separació de reciclats, tractament de voluminosos, cogeneració elèctrica, desodorització i tractament d'aigües residuals.	
Generació de compost	
45.637 tones/any	
Producció d'energia elèctrica	
10.066 MW/h/any (equivalent al consum de 1.500 habitatges)	
Materials recuperats	Rebuig inertitzat i embalat
28.278 tones/any	157.519 tones/any
Inversió	
8.281.000.000 PTA	
Finançament	
Entitat Metropolitana de Serveis Hidràulics i Tractament de Residus (4.506 milions), Ministerio de Medio Ambiente (2.470 milions), Fons de Cohesió UE (853 milions), Junta de Residus (452 milions).	

vista una visita a l'ecoparc de Zona Franca.

L'objectiu d'aquestes accions es donar resposta a tots els possibles dubtes que pugui desvetllar la construcció de l'eco-

parc que si bé no afecta directament Ripollet, és d'interès municipal

L'Ecoparc2 està previst que entri en funcionament d'aquí a 40 mesos.



Què és

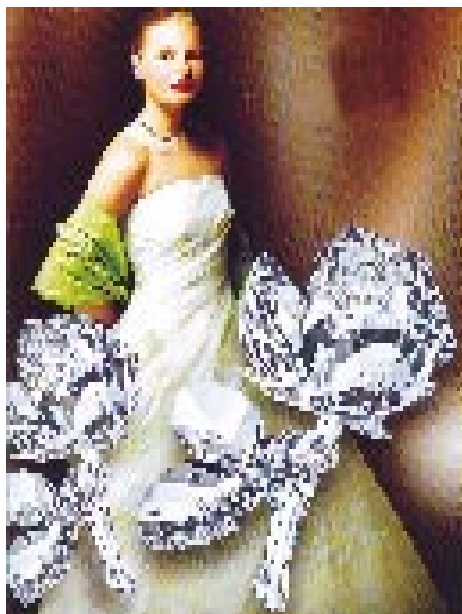
Un ecoparc és un recinte industrial amb **naus tancades** on s'hi recuperen i tracten les deixalles que arriben dels **habitatges i comerços** de les diferents poblacions de l'entorn. Està pensat i preparat per tractar els residus urbans com a font de **materials recuperables i útils**, amb l'objectiu de treure'n el màxim rendiment energètic sota criteris ecològics per a la millora del medi ambient.

Com és

L'Ecoparc 2 serà un **recinte industrial amb naus tancades**, on cada dia hi arribaran una **setantena de camions**, a través d'un accés directe de la B-30, amb les escombraries que hauran recollit d'habitatges i comerços de diferents poblacions de l'Àrea Metropolitana.

Què es tracta

A l'ecoparc només s'hi tracten els **residus domèstics**. No es tracten els materials com el vidre, el paper i el cartró, ni els plàstics o envasos; tots aquests residus són objecte d'una recollida específica a les deixalleries.



Maurice Lacroix
TISSOT
 Swatch
 LOTUS
 S.E. Dupont
 MONTBLANC
 CROSS
 SWAROVSKI Silver Crystal
FESTINA
RADO
 TAG Heuer
CERTINA SWISS WATCHES SINCE 1884
 Nike

Riera
 JOIER
 30È ANIVERSARI 1971-2001
 Joies per encàrrec · Fabricació pròpia · Disseny exclusiu
 Rambla de Sant Esteve, 10
 Tel. 93 692 40 99 / Fax 93 591 01 37
 RIPOLLET

23 d'abril, Sant Jordi

¡YA ES PRIMAVERA!

MODES
Maria Ruiz
 Rocabrana, 26
 RIPOLLET
 Tel. 93 692 16 42

PSC Partit dels
Socialistes de Catalunya

Nuevo alcalde, renovada ilusión

El Grupo Municipal del PSC, junto con el nuevo alcalde Juan Parralejo, encaramos con ilusión el reto de continuar trabajando para mejorar Ripollet.

Son muchos los temas que tenemos ante nosotros a partir de ahora. Queremos poner énfasis en los **Servicios Personales** (educación, deporte, cultura, servicios personales), para luchar contra la exclusión social y ayudar a aquellas personas que más lo necesitan: **la mejora de las infraestructuras viarias y transporte público** (puesta en marcha de la nueva línea de Montcada a Sabadell). Otros proyectos serán **la remodelación de la plaza Pere Quart** y continuaremos con **la transformación de la Rambla**.

Hay otros temas que continuaremos trabajando, por ejemplo: **ad-**

quisición de los terrenos de los militares, para conseguir definitivamente la construcción de la nueva escuela, **Plan Pinetons** y **las soluciones de la A-18**.

Por último queremos hacer referencia a un proyecto que encaramos con ilusión: la puesta en marcha de la **Oficina de Atención al Ciudadano**, con la cual queremos dar a los ciudadanos de Ripollet un servicio más rápido y eficaz.

Estos son algunos de los retos que nos proponemos a partir de ahora. Para llevarlos a cabo esperamos seguir contando con la ayuda y el apoyo de los ciudadanos de Ripollet.

COP Col·lectiu
Obrer Popular

El Butlletí está siendo sometido a una batería de críticas por parte de todos los grupos de la oposición. Su manipulación de la información, sus innumerables ejemplos de propaganda del partido socialista, la anulación total de la existencia de grupos de la oposición son pruebas indiscutibles de la falta de transparencia de esta publicación.

Las pautas que dirigen *El Butlletí* carecen de autocrítica, de objetividad, de apertura y, de ahí, el resultado de un medio publicitario de propiedad exclusiva, esto es, del partido socialista.

Las diversas visiones y la pluralidad de opiniones que continuamente manifestamos los grupos políticos deberían verse reflejadas en *El Butlletí*, cosa que no ocurre.

No se ha de olvidar, sino insistir y recalcar, en que la financiación

de tal medio de publicidad es municipal, es decir, su coste se sufraga con los presupuestos municipales. Se ha de añadir que las diversas entidades de Ripollet han recibido una negativa en numerosas ocasiones por parte del Ayuntamiento con el argumento de escasez de recursos para ayudar en los proyectos de las entidades.

**Convergència
i Unió**

El Butlletí está siendo sometido a una batería de críticas por parte de todos los grupos de la oposición. Su manipulación de la información, sus innumerables ejemplos de propaganda del partido socialista, la anulación total de la existencia de grupos de la oposición son pruebas indiscutibles de la falta de transparencia de esta publicación.

Las pautas que dirigen *El Butlletí* carecen de autocrítica, de objetividad, de apertura y, de ahí, el resultado de un medio publicitario de propiedad exclusiva, esto es, del partido socialista.

Las diversas visiones y la pluralidad de opiniones que continuamente manifestamos los grupos políticos deberían verse reflejadas en *El Butlletí*, cosa que no ocurre.

No se ha de olvidar, sino insistir y recalcar, en que la financiación

de tal medio de publicidad es municipal, es decir, su coste se sufraga con los presupuestos municipales. Se ha de añadir que las diversas entidades de Ripollet han recibido una negativa en numerosas ocasiones por parte del Ayuntamiento con el argumento de escasez de recursos para ayudar en los proyectos de las entidades.

Partit Popular

El Butlletí está siendo sometido a una batería de críticas por parte de todos los grupos de la oposición. Su manipulación de la información, sus innumerables ejemplos de propaganda del partido socialista, la anulación total de la existencia de grupos de la oposición son pruebas indiscutibles de la falta de transparencia de esta publicación.

Las pautas que dirigen *El Butlletí* carecen de autocrítica, de objetividad, de apertura y, de ahí, el resultado de un medio publicitario de propiedad exclusiva, esto es, del partido socialista.

Las diversas visiones y la pluralidad de opiniones que continuamente manifestamos los grupos políticos deberían verse reflejadas en *El Butlletí*, cosa que no ocurre.

No se ha de olvidar, sino insistir y recalcar, en que la financiación

de tal medio de publicidad es municipal, es decir, su coste se sufraga con los presupuestos municipales. Se ha de añadir que las diversas entidades de Ripollet han recibido una negativa en numerosas ocasiones por parte del Ayuntamiento con el argumento de escasez de recursos para ayudar en los proyectos de las entidades.

**Esquerra Unida
i Alternativa**

El Butlletí está siendo sometido a una batería de críticas por parte de todos los grupos de la oposición. Su manipulación de la información, sus innumerables ejemplos de propaganda del partido socialista, la anulación total de la existencia de grupos de la oposición son pruebas indiscutibles de la falta de transparencia de esta publicación.

Las pautas que dirigen *El Butlletí* carecen de autocrítica, de objetividad, de apertura y, de ahí, el resultado de un medio publicitario de propiedad exclusiva, esto es, del partido socialista.

Las diversas visiones y la pluralidad de opiniones que continuamente manifestamos los grupos políticos deberían verse reflejadas en *El Butlletí*, cosa que no ocurre.

No se ha de olvidar, sino insistir y recalcar, en que la financiación

de tal medio de publicidad es municipal, es decir, su coste se sufraga con los presupuestos municipales. Se ha de añadir que las diversas entidades de Ripollet han recibido una negativa en numerosas ocasiones por parte del Ayuntamiento con el argumento de escasez de recursos para ayudar en los proyectos de las entidades.

Bústia

Butlletí

És obert a l'opinió de tothom Podeu enviar les vostres cartes a: *El Butlletí*, Balmes, 2. 08291 Ripollet
Les cartes no hauran d'excedir de les 20 línies mecanografiades i caldrà indicar el nom i el DNI del remitent

Aquesta carta va dirigida al nostre Patronat Municipal de Cultura i Joventut que un any més ha organitzat el Carnestoltes a la nostra vila.

Vaig participar en una de les comparses que concursaven, concretament en la de l'«Arco Iris». Aquesta comparsa estava formada per un total de 23 persones, totes elles del Casal d'Avis de Ripollet, hem estat més de quatre mesos, primer pensant la disfressa, després mirant de fer-la i, per últim, cosint-la tots nosaltres. Considerem que aquesta feina mai es veu a l'hora de sortir al carrer i que no ha estat valorada pel jurat, no ben escollit, des del nostre punt de vista.

La nostra queixa es fonamenta en l'opinió de molta gent que considera que la nostra comparsa podia haver optat, o bé al millor vestuari, o bé al premi relacionat amb el ritme, que era molt bo entre tots nosaltres.

En aquest jurat, s'ha pogut observar força amiguisme i el resultat d'això han estat els premis.

Les coses són com són, no com a nosaltres ens agradaria que fossin.
Juan Aneas Haro

¡YA PUEDO CONDUCIR UN CICLOMOTOR!

Coincidiendo con la llegada de la época estival y la finalización del curso escolar, muchos adolescentes traspasarán la barrera de los 14 años.

Como compensación a los buenos resultados obtenidos durante el curso y, aprovechando que los 14 años cumplidos les permite acceder al tan deseado mundo mágico de las motos, un gran porcentaje de chicos y chicas van a intentar convencer a sus padres y madres para que les compren ese maravilloso vehículo llamado CICLOMOTOR.

Los padres, tras intentar en vano hacerles desistir de esta idea, accederemos a sus peticiones, algo muy lógico y normal.

Es a partir de ese momento, cuando los padres empezaremos a vivir una angustiada intranquilidad cada vez que nuestros hijos e hijas hayan salido con su ciclomotor, también es lo lógico y normal, así como inevitable.

Pero, ¿podemos hacer algo más que sentirnos angustiados? Estamos convencidos de que sí.

Desde el área de Educación Vial de la Policía Local, nos hemos preocupado, en la medida que hemos podido, de que a sus hijos les llegue a

través de cursos y charlas en sus centros escolares, toda la información posible sobre los aspectos legales que deben conocer así como de las consecuencias que conlleva una actitud irresponsable, no solo desde el punto de vista administrativo (sanciones) sino también personal y humano (accidentes).

No cabe duda, que este esfuerzo no conseguirá su objetivo si desde el entorno familiar, no se asume la responsabilidad que le corresponde. No nos referimos a la Responsabilidad Civil o Penal que les corresponde a los padres como responsables legales del menor, sino a la obligación moral que tienen a inculcarles un respeto a las normas de convivencia, porque no hemos de olvidar que el tráfico también forma parte de la convivencia diaria.

Entre todos, hemos de intentar que los jóvenes reflexionen sobre el uso del ciclomotor o de cualquier otro vehículo, para que entiendan que éstos les pueden aportar ventajas o inconvenientes, dependiendo de su actitud.

¡ Joven, disfruta de tu moto, pero con seguridad! Sé prudente
Salvador Nájera. Área de Educación Vial
de la Policía Local de Ripollet

L'augment de la natalitat impulsa el creixement vegetatiu dels darrers anys

La població de Ripollet a 31 de desembre del 2000 era de 31.135 habitants, 15.579 dels quals eren homes i 15.556, dones. La xifra de naixements ha estat la més important dels darrers 20 anys. Per primer cop des de l'any 1980, s'han superat els 400 naixements. En concret, al llarg de l'any 2000, se n'han comptabilitzat 403.

Aquesta és una de les raons per les quals el creixement ve-

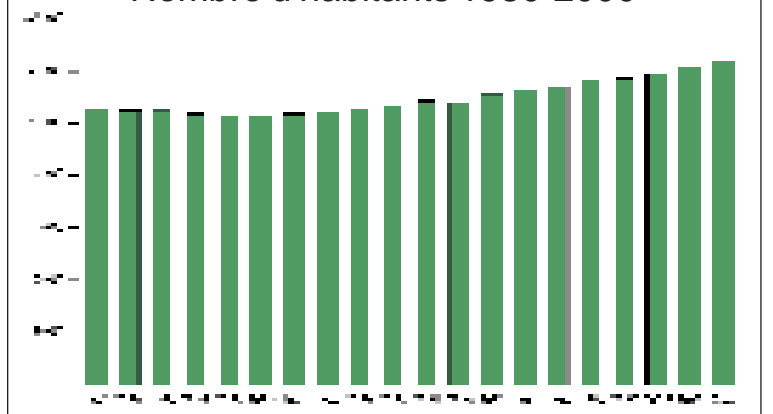
getatiu del 2000 (nombre de naixements menys el nombre de defuncions) supera els 200. habitants, una xifra que no es donava des de 1981.

Les dades mostren que el 2000 ha estat l'any en què s'ha crescut més dels darrers vint. A més de l'augment de naixements, un altre dels motius que es poden apuntar com a causa d'aquest augment és la finalització de promocions d'habitat-

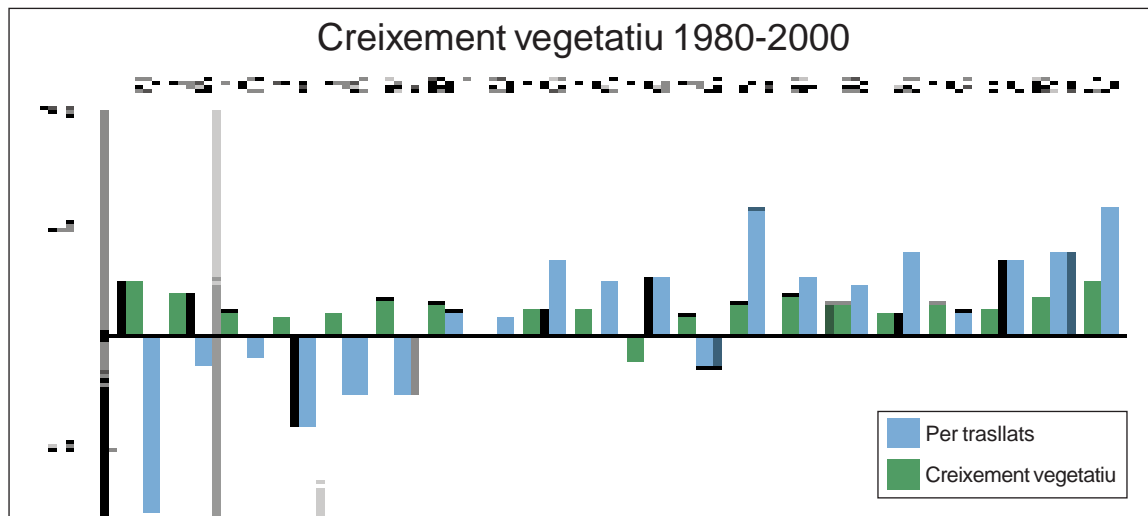
ges, que han fet que moltes persones hagin vingut a viure a la nostra vila.

El saldo migratori a Ripollet també és positiu, perquè són més les persones que vénen a viure a la vila que les persones que marxen. Durant l'any 2000, s'han produït 1379 altes. Quant a les baixes, 948 són per canvi de municipi i 13 per altes indegudes o duplicades.

Nombre d'habitants 1980-2000



Creixement vegetatiu 1980-2000





www.yessi.com

CENTRE HOMOLOGAT



www.rapid-way.com



RIPOLLET

C/ Palau Ausit, 2
Tel. 93 692 06 66

CERDANYOLA

C/ Sant Iscle, 4
Tel. 93 692 87 52

CENTRE CERTIFICAT ISO 9002

SANT CUGAT

C/ Sant Antoni, 22-24
Tel. 93 675 27 55

SANT CUGAT

C/ Xeric, 5
Tel. 93 675 27 55

PROFESSIONALS DE LA FORMACIÓ DES DE 1982

ANGLÈS FRANCÈS ALEMANY
 INFORMÀTICA FORMACIÓ EMPRESARIAL CURSOS SUBVENCIONATS

PROMOCIÓ CURS 2000/2001: MATRÍCULA + 1 MES GRATUÏTS



Finques Ripollet
 Rambla de Sant Jordi, 36 · Ripollet · Tlf. 93 691 00 55

**PROPERA PROMOCIÓ:
EDIFICI «ELS PINETONS»**



20 pisos de 2, 3 i 4 habitacions. Amb aparcament i traster. Golfes, solàrium i terrasses.

NOVA PROMOCIÓ EDIFICI ROSINYOL»



C/ Doctor Bergós, cantonada c/ Josep de Viure. 10 vivendes. Àtics amb terrassa. Baixos amb jardí. Amb places d'aparcament.

PISOS EN VENTA	RIPOLLET
<p>ZONA SANT JAUME</p> <p>Piso de 65 m2 aprox. 3 hab., cocina y baño reformados. Suelo de gres. Puertas de roble, carp. ext. aluminio. Piso nuevo. Precioso. Precio: 14.500.000 ptas</p>	<p>ZONA AFORES</p> <p>Finca 6 años. 81 m², 3 hab., comedor 22 m², carpintería ext. aluminio, puertas sapedly, suelos terrazo, lavadero y calef. Terraza 45 m². Ref.: 500. Precio: 27.900.000 ptas</p>
<p>ZONA PADRÓ</p> <p>Finca semi-nueva, 4 habitaciones, baño y cocina nuevos. Carpintería ext. aluminio. Balcón. Muy soleado. Patio de 10 m² y trastero 15 m². Ref.: 583. Precio: 21.800.000 ptas</p>	<p>ZONA PINETONS</p> <p>DÚPLEX NUEVO (sin estrenar), 75 m², 35 m² buhard., 22 m² terr., 3 hab. (1 suite), com.-salón 21 m², coc. eq., baño, aseo, p. roble, carp. ext. alum. dob. crist., gres, balc., asc., ext., muy sol., parq. 2 c. pisc. com. 31.500.000.</p>
<p>ZONA PIZARRO</p> <p>BAJOS 100 m². 26 M² TERRAZA Y 30 M² JARDIN, SEMI-NUEVO, coc. nueva, baño comp., suelos gres. Carpint. inter. haya, vent. alum., gas natural, cal., asc. y park. ¡FANTASTICO! Ref.: 619. Precio: 30.500.000 ptas.</p>	<p>ZONA SARRIÀ DE TER</p> <p>DÚPLEX NUEVO (2 años), 100 m², 40 m² buhard., terr. 15 m², 3 hab. (1 suite vest.), com.-sal. 24 m², coc. eq., 2 bañ. comp., gres, alum. lac. dob. crist., 2 balc., cal., asc., sol. Trast. 22 m², 2 p. park. Ref.: 615. 34.700.000 ptas</p>
<p>ZONA SANT LLUÍS</p> <p>BAJOS TOTALMENTE REFORMADO, con 3 hab., cocina de diseño con vitroc., baño reformado, suelo gres, puertas roble, carp. ext. aluminio, con patio de 7 m². EXTERIOR. Ref.: 606. Precio: 14.600.000 ptas.</p>	<p>ZONA MERCACENTRE</p> <p>VIVIENDA 114 M², 4 hab., comedor, coc. ref. de roble, baño y aseo, suelo terrazo, puertas de embero, balcón exterior a Rbla., gas natural, cal., ascensor Y TRASTERO. Ref. 614. Precio: 25.000.000 ptas.</p>
<p>ZONA BALMES</p> <p>Piso semi-nuevo, 74 m², 3 hab., comedor, cocina equipada, baño comp., suelo gres, puertas sapedly, calef., balcón, asc., con trastero, solarium y parking. Ref.: 481. Precio: 22.000.000 ptas</p>	<p>ZONA SANT LLUÍS</p> <p>Finca semi-nueva. Piso 70 m², 3 hab., baño nuevo, cocina equipada nueva, calef., suelos gres, puertas embero, ventanas alum., parking. Magnifico patio 180 m². Ref.: 516. Precio: 27.000.000 ptas</p>
<p>ZONA CALLE NORD</p> <p>DÚPLEX 70 m², 20 m² buhar. y 16 m² terr., 3 hab., com.-salón 22 m². Coc. eq., baño y aseo, puertas haya, suelo gres, carp. ext. alum. doble crist., balcón, asc., EXTERIOR Y MUY SOLEADO. Ref.: 612. Precio: 28.900.000 ptas</p>	<p>ZONA MARAGALL</p> <p>PISO 75 M², 3 hab. (2 dobles), com. 20 m², cocina ref., baño comp., suelo terrazo, puertas roble, carpintería ext. alum., gas natural, calefacción asc. y EXTERIOR. Ref.: 592</p>
<p>ZONA SANT ENRIC</p> <p>ATICO 113 M², TERRAZA 30 M², 3 hab. dob., salón-com., coc. 17 m². De diseño, baño grande ref. bañera ovalada, p. roble, carp. ext. alum. doble crist., suelo gres, EXT., SOL. Y CON FANT. VISTAS. Precio: 19.800.000 ptas.</p>	<p>ZONA TAMARIT</p> <p>Piso de 65 m², 3 habitaciones, baño y cocina reformados, puertas de sapedly, aluminio, balcón, soleado. Ref.: 530. Precio: 13.700.000 ptas</p>

Premi Molí d'en Xec

Un total de 59 treballs opten a l'onzena edició del concurs de narrativa curta Molí d'en Xec, convocat per la Comissió Ripolletenca d'Activitats Culturals. L'organització constata que aquest any ha baixat la participació, ja que l'anterior edició va comptar amb 73 originals. El veredicte del premi tindrà lloc el proper 20 d'abril a Barberà. El Jurat el formaran el regidor de Cultura de Cerdanyola, Jordi Mena; la bibliotecària local, Roser Pecanins; i el membre de l'Associació de Joves Escriptors en Llengua Catalana, Xavier Gual.

«La Biblioteca arriba a tu»

Servei de préstec a domicili de la Biblioteca de Ripollet, en col·laboració amb el departament de Serveis Socials i el voluntariat de Creu Roja local.

Dirigit a tots els ciutadans de Ripollet que per circumstàncies d'incapacitat física, malaltia o problemes de mobilitat no es poden desplaçar fins a la Biblioteca.

OBJECTIU: apropar-los el material que els interessi fins a casa seva: llibres, CD, vídeos i revistes.

PERSONES INTERESSADES: posar-se en contacte directament amb la Biblioteca (93 586 42 30) o al departament de Serveis Socials (93 580 67 42).

TOTALMENT GRATUÏT

Carrer a carrer

El carrer de Pau Casals

És un dels carrers més llargs de Ripollet. El carrer de Pau Casals ha anat creixent amb els anys, arribant actualment fins als nous habitatges construïts en el Pla Gassó Vargas II i el nou institut

de secundària.

Aquest carrer, una de les principals artèries del municipi, ha rebut diferents noms al llarg de la seva història. El primer que



El músic Pau Casals

coneixem va ser el d'Espartero, un nom que va mantenir fins a la Guerra Civil. Amb

l'arribada de la dictadura, se li va canviar el nom pel de Maria Torras, una denominació que

encara recorda bona part de la població.

En els primers mesos de l'Ajuntament democràtic, el Ple del 2 d'octubre de 1979 va aprovar el canvi de noms d'una sèrie de carrers. Des d'aleshores s'anomena Pau Casals, en honor a un dels músics catalans més universals.

Comerços destacats del carrer Pau Casals

alwork
carpinteria masalca
Juan Arús

Todo tipo de cerramientos de aluminio
Mamparas de baño
Techos de aluminio · Mosquiteras
Ballestas · Persianas · Toldos · Etc.
Presupuestos sin compromiso
C/ Pau Casals, 28 · Tel. y fax 93 594 01 09

MAUDE STUDIO
CENTRO DE FORMACIÓN
AL PRESENTAR ESTE ANUNCIO
MATRÍCULA GRATIS
INFORMÁTICA · CONTABILIDAD · ETC.
C/ Pau Casals, 35 entl. 1a
RIPOLLET · Tel. 93 692 98 48
E-mail: efo-ripollet@cambrescat.es

Piedra artificial y Mármoles
CARRASCO SL
Pau Casals, 48
Tel/fax 93 692 95 34
RIPOLLET

Vida Animal
Animales de compañía y accesorios
Próximamente
Servicio PROFESIONAL de peluquería canina
C/ Pau Casals, núm. 30 B
Tel. 93 691 25 15

El carrer del Sol

És un dels primers carrers del poble i un dels pocs que, avui dia, encara manté la seva estructura històrica -vegeu la fotografia de principis de segle. El carrer del Sol està inclòs dins del PERI Nucli antic, que l'Ajuntament va aprovar l'any passat i que té la intenció de conservar alguns aspectes característics de la zona més antiga del poble. Un dels espais més destacats d'aquest carrer és l'edifici que va ocupar el Cafè de Dalt, també conegut



com el Casino -al fons de la fotografia. Aquest edifici, actualment qualificat com a zo-

na d'equipaments, amb el temps serà expropiat i podrà recuperar-se per a ús ciutadà.

Comerços destacats del carrer del Sol

Fincas "El Molí"
API Nº 1.855 Nº 05163
NOVES PROMOCIONS
C/ del Sol, núm. 39, local C (junto a Mercado Municipal) · RIPOLLET
TELÉFON 93 580 25 27 · FAX 93 580 18 36

Julia Rosa
Peluquería y estética
Centro bronceado horizontal y vertical
Ofertas de temporada
Gran surtido en perfumería
Tel. 93 691 76 53
Galerías Mercacento, local 13

... I el mes que vé la carretera de l'Estació

Si voleu aparèixer en aquesta secció, truqueu al 93 580 38 00

Fincas "El Molí"

API Nº 1.855
Nº 05163

CORREDURIA DE SEGUROS - ASESORIA FISCAL Y JURÍDICA
COL-LEGI D'ADMINISTRADORS DE FINQUES

EDIFICI PIZARRO

Vivendes de quatre habitacions, primers amb terrassa, preciosos àtics amb golfes i solàrium, aparcament i trasters, acabats de primera qualitat, paviments de marbre, cuines completament equipades, amb vitroceràmica, forn i campana decorativa d'acer inoxidable, vídeo-porter, fusteria d'alumini de doble vidre Climalit, calefacció, etc.
INFORMACIÓ A LA NOSTRA OFICINA

INFORMACIÓN Y VENTA

C/ del Sol, núm. 39, local C (junto a Mercado Municipal) · RIPOLLET
TELÉFON 93 580 25 27 · FAX 93 580 18 36

COMUNIONES 2001



Here Lobachin

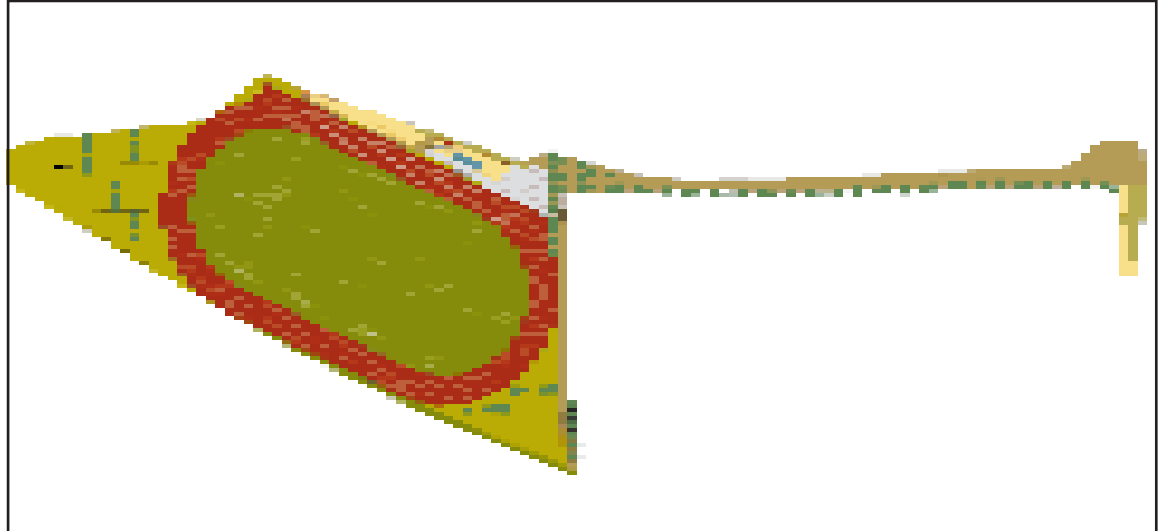
S'aprova el projecte de construcció de la pista d'atletisme

L'Ajuntament de Ripollet ha aprovat el plec de condicions que ha de regir en la contractació de la redacció del projecte executiu per a la construcció de la pista d'atletisme del Poliesportiu. El contracte s'adjudicarà mitjançant un concurs públic i el preu màxim és de 6.266.840 pessetes.

Aquesta instal·lació es construirà a l'esquerra del Poliesportiu, paral·lela al riu Ripoll, en els terrenys que es troben al cos-

tat de la piscina descoberta. Tindrà 17.400 m², mentre que l'edifici de vestidors i serveis serà de 520m².

Quant als espais esportius, la pista serà de 400 metres i de vuit carrers, en un espai de 4.560 m². La zona interior de salts i llançament serà de 10.290 m², la pista perimetral d'escalament serà de 1.523m² i la sala de musculació de 72m². L'espai comptarà amb grades per al públic.



Imatge digitalitzada de la zona del Poliesportiu

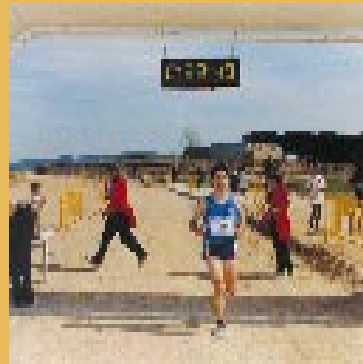
Pràctiques dels alumnes del Programa de Garantia Social

El departament de Serveis Socials i el Patronat Municipal d'Ocupació, coordinadors del Programa, destaquen la col·laboració que ha trobat en les diferents empreses i entitats que participen en les pràctiques, sobretot per part de l'Ajuntament on majoritàriament s'han sol·licitat

els mateixos nois i noies que ja hi havien realitzant part del mòdul de formació tècnica. D'altra banda, el PGS està obtenint uns excelents resultats entre els alumnes, ja que 11 dels 16 ja han manifestat la seva voluntat de presentar-se a la prova d'accés a cicles formatius de grau mitjà.

Classificacions del Cros Vila de Ripollet

El 19è Cros Vila de Ripollet, organitzat pel RUA amb la col·laboració del PAME, es va tancar amb un alt èxit de participació, prop de 400 atletes inscrits. El canvi d'ubicació de la sortida i l'arribada, amb més serveis als corredors que en edicions anteriors, va contribuir a una millor organització de l'esdeveniment. Els atletes del Ripollet Unió Atlètica (RUA) van fer un bon paper, destacant els primers llocs obtinguts per Zoraida Luzón, Gregorio Lladó, Jesús Cardó, Núria Puig, Josep El handaz, Joaquim Carlús, Oriol Vilapla-



na, Llivia Puig i César Hernández, en les diferents categories. A més, el premi absolut va ser per al corredor ripolletenc Martín García Delgado, de la Jovenut Atlètica de Sabadell.

Les primeres posicions, en les diferents categories, van ser les següents: benjamins, Angie Grau

(Canet) i Salvador Torreño (Cornellà); alevins, Desireé Monreal (Feliu i Vegues) i Adrià Sitjà (Canet); infantils, Lúcia Sánchez (Feliu i Vegues) i Jordi Farreras (Canet); cadets, Núria Puig (RUA) i Jordi Gálvez (Canet); juvenils, Laia Torrent (Canet) i Joaquim Carlús (RUA); juniors, Llivia Puig (RUA) i Carles Cera (Montcada); promeses, Marta Noguera (Nou barris) i Francisco Raúl Cardo (Barcelona); seniors, Raquel Parrado (UBAE) i Martín García (JAS); veterans, Bènniga Apaolaza (Poble Nou) i Diego García (Diputació).



CONSORCI PER A LA NORMALITZACIÓ LINGÜÍSTICA
Oficina de Català de Ripollet

El català a les immobiliàries

Recull d'articles de divulgació de la terminologia en el sector immobiliari que forma part de la campanya del Centre de Normalització Lingüística Vallès Occidental 3

Adjectius i abreviacions

OCASIÓ. Apartament bufó, cèntric, impecable, econòmic. Dues habitacions exteriors amb un bany auxiliar, completament equipat. Oportunitat única.

OCASIÓ. Casa de tres plantes, per estrenar, orientada a llevant. Golfes espaioses. Caseta de gos. Calefacció central. Urbanització amb zona enjardinada i piscina comunitària.

OCASIÓ. Xalet rústic per reformar, teulada reparada i llar de foc. En zona tranquil·la, enmig del bosc, a 200 metres del baixador de Valldoreix. Garatge. A prop de noves instal·lacions esportives.

OCASIÓ. Pis per llogar, amb acabats de fusta i parquet. Aire condicionat. Ascensor. Balcó ampli amb vistes a illa interior. Molt bon preu.

OC. Apmt. bufó, centr., impec., econ. Dues hab. ext. amb un bany aux., compl. equipat. Oport. única.

OC. Casa de tres pl., per estr., orient. a llevant. Golf. espaioses. Caseta de gos. Calef. c. Urb. amb z. enj. i pisc. com.

OC. Xalet rust. per ref., teul. rep. i llar de foc. En z. tranq., enmig del bosc, a 200 m del baixador de Valldoreix. Gar. A prop de noves inst. esportives.

OC. Pis per llog. amb acab. de fusta i parq. A. cond. Asc. Balcó ampli amb vist. a illa int. Molt bon preu.

Sabreu tornar a escriure l'anunci seguint amb els termes sencers?

OC. Loc. cial. de 80 m² per llog. Sit. en z. centr., molt assol. Amb calef. i a. cond. En perf. est. No hi calen ref. Incl. pàrq.

Solució:

Solució: Local comercial de 80 m² per llogar. Situat en zona cèntrica, molt assolit. Amb calefacció i aire condicionat. En perfecte estat. No hi calen reformes. Inclou pàrquing.



Pamolux

ALU&COBA, S.L.

CARPINTERÍA DE ALUMINIO

Cerramientos galerías, mamparas baño, persianas, toldos, falsos techos.

REFORMAS EN GENERAL

Cocinas, baños, suelos, puertas interior.

Rizal, 1 (esquina Monturiol) - Ripollet

Tel. 93 580 72 22 Fax 93 580 85 94

Av. Mare de Déu de Montserrat, 214

Tel. 93 347 88 66 - Barcelona

Lina

LECTURA DE TAROT Y DE MANOS

CARTAS ASTRALES

Horas convenientes

Sant Jaume, 1 2º 2ª esc. izq.

Teléfono 93 692 30 22

Ripollet



Margarida Ribas

REPRESENTACIÓ D'EL PETIT PRÍncep A càrrec DELS ALUMNES D'ASPASUR. Els usuaris del Centre Ocupacional ASPASUR, que pertany a la Fundació Catalònia, van representar l'obra «El Petit Príncep» d'Antoine de Saint Exupery, el passat 11 de març en el Teatre Auditori de Ripollet. Els membres d'aquest centre ja van interpretar aquesta obra el Nadal passat a l'Ateneu de Cerdanyola, coincidint amb el centenari del neixament de l'autor. L'adaptació d'aquesta obra ha permès que tots els usuaris del centre ASPASUR, una trentena, puguin sortir a escena, i alguns dels actors, fins i tot, interpretar més d'un personatge.



Toni Miralles

JORNADES DE MICROS OBERTS A RIPOLLET RÀDIO. Ripollet Ràdio ha realitzat durant el mes de març diferents programes en espais públics del municipi, des de l'Ajuntament al Mercat Municipal, passant pel CAP I i el Centre de Formació Jaume Tuset. El magazine matinal «Obert al matí» s'ha traslladat a aquests espais per conèixer l'esquelet d'aquests serveis i parlar amb les persones que hi treballen. En la fotografia, entrevista a José Antonio Hidalgo, Secretari de l'Ajuntament.

Mans Unides recull diners per als infants de Brasil

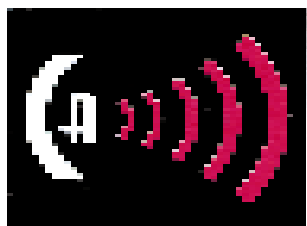
La delegació de Mans Unides a Ripollet ha realitzat durant el mes de març un ampli programa d'activitats dirigides a la recaptació de fons per al seu projecte anual. Aquest any, les delegacions de l'ONG de Ripollet, Cerdanyola i Montcada havien d'aconseguir cinc milions sis-cents mil pessetes per a construir una casa d'acollida i de formació per als infants del carrer de Brejo Santo, al Brasil.

El Casal d'Avis ha tornat a col·laborar en la campanya i va representar el passat dissabte 17 de març els sainets «Mañana de sol», «Cadáveres ambulantes» y «Solico en el mundo»

Els col·legis Sant Esteve, Sant Joan de la Creu i Mare de Déu del Roser col·laboren en la recaptació de fons per al projecte realitzant una col·lecta.

MOSTRA GASTRONÒMICA. Coincidint amb la festa Sant Jordi a la Rambla, el proper 22 d'abril se celebrarà la V Mostra Gastronòmica, a la Plaça del Molí. Els restaurants participants oferiran degustacions de plats i postres. La Mostra està organitzada pel Gremi d'Hosteleria i la Regidoria de Comerç i Indústria.

NOVEDAD para la pérdida auditiva



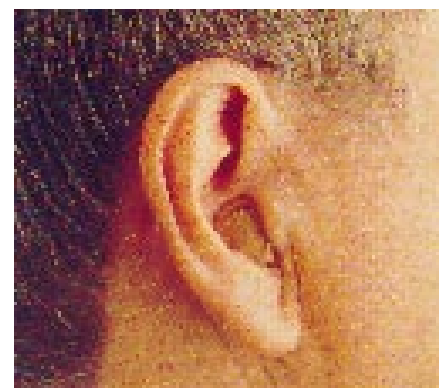
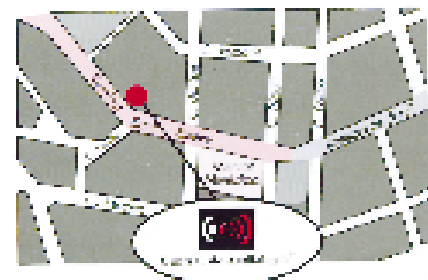
Central de Audiología

Rambla San Esteban, 22 - Ripollet

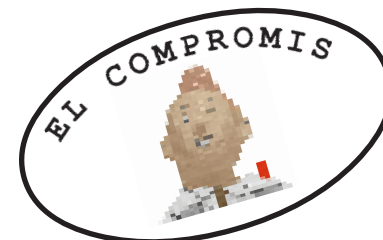


Audífonos invisibles

de máximo confort y eficacia



Solicite visita GRATUITA llamando al teléfono 93 691 53 53 Srta. Mónica



Si quiere comprobar su audición, rellene este cuestionario

- | | | |
|--|----|----|
| 1. ¿A veces oye que hablan pero no entiende lo que dicen? | SÍ | NO |
| 2. ¿Se siente tenso en las reuniones porque le cuesta seguir la conversación? | SÍ | NO |
| 3. ¿Le resulta difícil entender lo que le dicen por teléfono? | SÍ | NO |
| 4. ¿Se hace repetir las palabras? | SÍ | NO |
| 5. ¿Pone el volumen de la televisión y la radio más alto que el resto de su familia? | SÍ | NO |
| 6. ¿Le aturde el ruido del tráfico en la calle hasta el punto de sentirse inseguro? | SÍ | NO |
| 7. ¿Le han comentado alguna vez: «Ya te lo hemos dicho varias veces»? | SÍ | NO |
| 8. ¿Padece acúfenos (zumbidos)? | SÍ | NO |
| 9. ¿Tiene la impresión de que la gente murmura a su alrededor? | SÍ | NO |
| 10. ¿Le gustaría oír y entender con absoluta claridad? | SÍ | NO |

Si ha contestado «Sí» a tres o más preguntas, visite nuestro centro antes que sea demasiado tarde